



Relatório

**Anual**

de Informações

**2024**



**Sergus**

# ☰ SUMÁRIO



APRESENTAÇÃO



QUEM SOMOS



GOVERNANÇA



INVESTIMENTOS



SEGURIDADE



GESTÃO  
ADMINISTRATIVA



Clique nos itens para  
navegar nas páginas.



ACESSE NOSSO  
PORTAL





# APRESENTAÇÃO



→ **Introdução**

→ **Mensagem da Diretoria**



Clique nos itens para  
navegar nas páginas.



## INTRODUÇÃO

O Relatório Anual de Informações – RAI é um documento que tem a finalidade de apresentar aos Participantes, Assistidos e Patrocinadoras as informações administrativas, financeiras, atuariais e patrimoniais dos planos de benefícios administrados pela Entidade, em conformidade com as melhores práticas de previdência complementar fechada. Além de cumprir uma obrigação legal, este

relatório representa o compromisso de transparência e dever fiduciário na prestação de contas da gestão da Entidade, compartilhando responsabilidades, conquistas e a satisfação do dever cumprido. Os resultados alcançados reforçam a adoção dos VALORES praticados por todos que fazem parte da Entidade, em busca da sua VISÃO e MISSÃO: "Oferecer melhores condições aos participantes, para obtenção de suplementação financeira previdenciária através da gestão eficiente dos seus recursos".

Com a firme disposição em fortalecer o nível de segurança na execução das atividades, na busca pela excelência no atendimento e cumprimento da legislação, o Sergus, em 2024, procurou exercer uma comunicação transparente junto aos Participantes, Conselhos e Patrocinadoras, no desenvolvimento da governança e no aperfeiçoamento da gestão, através do aprimoramento nos Controles Internos.



### Objetivo do Relatório Anual

O RAI apresenta as informações administrativas, financeiras, atuariais e patrimoniais dos planos de benefícios, com transparência e compromisso fiduciário.



### Missão, Visão e Valores

O Sergus adota valores que buscam proporcionar melhores condições para a suplementação financeira previdenciária dos participantes, através de gestão eficiente.



### Transparência e Governança

Em 2024, o Sergus fortaleceu a segurança e a governança, buscando excelência no atendimento e no cumprimento da legislação, com foco na melhoria dos Controles Internos.



**Boa leitura!**





## MENSAGEM DA DIRETORIA

O ano de 2024 foi marcado por fortes oscilações políticas e econômicas, em função das incertezas geradas pela fragilidade da política fiscal brasileira e pela volatilidade dos mercados interno e externo. A diretoria do SERGUS, com o apoio dos órgãos estatutários e de seus colaboradores, através do exercício ativo de suas atribuições, onde a transparência tem sido um pilar fundamental para o fortalecimento dos atos de gestão e da governança, tem procurado trabalhar no sentido de, tempestivamente se adequar às mudanças motivadas por questões demográficas, regulatórias e econômicas. Mesmo diante das adversidades, o SERGUS vem demonstrando capacidade de atravessar cenários instáveis, contabilizando resultados satisfatórios e alinhados ao perfil de seus planos de previdência. A crise financeira frustrou sobremaneira os propósitos e resultados do sistema previdenciário, mas o SERGUS continuou firme em seu propósito de reduzir o déficit do plano BD e de proteger o patrimônio de seus participantes. O resultado anual do Plano BD Saldado foi superavitário em R\$ 1,5 MI, reduzindo o déficit acumulado de R\$ 102,7 MI (2023) para R\$ 101,2 MI (2024), variando percentualmente em 1,39% em relação a meta atuarial. O retorno dos investimentos dos planos BD Saldado e CD, suplantou a

mediana do mercado previdenciário privado em 1,72 e 1,53 p.p. respectivamente. Em termos ponderados, o plano BD Saldado encontra-se com aproximadamente 94% do Patrimônio de Cobertura, investido em ativos de médio e longo prazo indexados à inflação, com taxa de juros de 1,39 p.p. acima da meta atuarial, com forte probabilidade de reversão do Déficit Técnico Acumulado no médio e longo prazo, caso a perspectiva de juros apontada pelo mercado e pela nossa consultoria financeira para este período, seja mantida. Importante destacar que a composição dos investimentos, notadamente os títulos públicos levados a vencimento, tem possibilitado a evolução anual do Resultado Técnico Ajustado, considerando o ajuste de precificação. Em 2021, o **Déficit Técnico Ajustado** era de R\$ 47,1 MI e, em 2024, encerramos o exercício com um superávit de R\$ 6,4 MI milhões, o que, considerando-se os limites impostos pelas regras de solvência vigentes, desobriga a entidade de efetuar equacionamento do plano por um longo período. Enfim, apesar do plano BD Saldado encontrar-se em situação deficitária, caso o SERGUS continue adotando as atuais práticas de gestão, o plano conseguirá reverter o **Déficit Técnico Contábil** e se tornar viável até o último pagamento de benefícios.

Relativamente ao plano CD, a rentabilidade anual auferida foi de 9,25%, contra 9,29% da meta. Em que pese o alinhamento destas taxas, em 2024, a entidade não conseguiu manter a trajetória de superação da meta ocorrida nos últimos dois anos, em função da volatilidade do mercado financeiro e consequente o



### Desempenho e Sustentabilidade

**Redução do Déficit:** O Plano BD Saldado reduziu seu déficit em R\$ 1,5 MI, superando a meta atuarial em 1,39 pontos percentuais.

**Retorno dos Investimentos Acima da Mediana do Sistema:** Os investimentos dos planos BD Saldado e CD superaram a mediana do setor em 1,72 p.p. e 1,53 p.p., respectivamente.

### Ajuste de Precificação Positivo

**Resultado Técnico Ajustado:** apresentou superávit de R\$ 6,4 MI, reduzindo substancialmente a possibilidade de equacionamento do Plano BD Saldado.

## □ Mensagem da Diretoria

aumento da taxa de juros, que levou a entidade a aproveitar as oportunidades de mercado e montar estratégias de investimentos visando a imunização da carteira no médio e longo prazo, o que deverá propiciar rentabilidade futura superior à meta do plano. Ainda assim, nos últimos 03 anos, os investimentos auferidos pelo plano CD conseguiram superar a meta de rentabilidade em 7,74 pontos percentuais.

O SERGUS vem trabalhando fortemente no sentido de estreitar o relacionamento com os participantes, interagindo de forma individualizada, buscando difundir a educação financeira e previdenciária, proporcionando novos conhecimentos para uma melhor administração de seus recursos. Adicionalmente, visando o fortalecimento e a perenidade do plano CD, tem focado no trabalho, no sentido de conquistar novos participantes, tendo registrado em 2024, um aumento quantitativo de 127 novos participantes e em termos financeiros, o equivalente a R\$ 10,7 MI.

A PREVIC, em cumprimento ao Programa Anual de Fiscalização e Monitoramento – PAF 2024, submeteu a Instituição à procedimento fiscal de DILIGÊNCIA, tendo como escopo a verificação do funcionamento da estrutura de governança, inclusive quanto à transparência na prestação de contas e em relação aos riscos relevantes e ambiente de controles internos.

De forma geral, os procedimentos adotados pela Equipe Fiscal tiveram como cerne a análise dos princípios, regras e práticas de governança, gestão e controles internos adotados pela entidade. Ao final da ação de fiscalização, os itens apontados pelo órgão fiscalizador foram respondidos e não houve nenhuma notificação passível de desconformidade relevante. O SERGUS considerou as melhorias sugeridas em sua governança e comprometeu-se na implementação das mesmas.

Em 2024, em função da vacância da Diretoria Administrativa e Financeira, a patrocinadora principal recomendou que o SERGUS efetuasse reestruturação

da Diretoria Executiva, redistribuindo as atribuições estatutárias entre diretores remanescentes, sem prejuízo da eficiência administrativa e financeira, com consequente redução de custos, o que levou o SERGUS a iniciar as tratativas para revisão do Estatuto Social, contemplando, além de alterações nas atribuições estatutárias, os ajustes estruturais e adequações normativas.

Agradecemos a confiança dos Conselhos Deliberativo e Fiscal, dos Comitês, dos colaboradores, participantes e patrocinadoras e reiteramos nosso compromisso em buscar sempre o melhor para o SERGUS e seus beneficiários.

### Compromisso com os participantes

A Diretoria Executiva do Sergus reafirma seu compromisso com a educação financeira e previdenciária, fortalecendo o relacionamento com os participantes e implementando estratégias para garantir a sustentabilidade e crescimento dos planos.



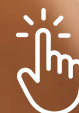


# QUEM SOMOS



→ **O Sergus**

→ **Principais Realizações**



Clique nos itens para  
navegar nas páginas.





O Instituto Banese de Seguridade Social – Sergus foi criado pelo Banco do Estado de Sergipe S/A – BANESE, Patrocinador Principal, autorizado a funcionar pelo Ministério da Previdência e Assistência Social em 13/06/1980, iniciando as suas atividades nessa data. É uma entidade fechada de previdência complementar, pertencente ao segmento de Fundos de Pensão, sem fins lucrativos, constituída sob a forma de sociedade civil, com a finalidade de administrar e executar planos de benefícios de natureza previdenciária, suplementares ou assemelhados aos da Previdência Social, patrocinados isolada ou conjuntamente, por empresas integrantes do plano.

Atualmente, administra 02 (dois) Planos de Benefícios denominados Plano de Benefícios Sergus Saldado - PBSS (Plano BD Saldado) e Plano de Benefícios Sergus CD. O primeiro estruturado na modalidade de Benefício Definido (BD), Cadastro Nacional de Plano de Benefícios – CNPB nº 1980.0010-65. O segundo estruturado na modalidade de Contribuição Definida (CD), Cadastro Nacional de Plano de Benefícios – CNPB nº 2016.0018-11, aprovado pela Superintendência Nacional de Previdência Complementar – PREVIC através da Portaria nº 522, de 04.11.2016, publicada em 07.11.2016. O início do seu funcionamento se deu a partir do mês de janeiro/2017, com o recebimento das primeiras contribuições.



## Patrocinadoras

### Principal

BANESE – Banco do Estado de Sergipe S.A

### Conveniadas

- BANESE CORRETORA – Banese Administradora e Corretora de Seguros LTDA.
- CASSE – Caixa de Assistência dos Empregados do BANESE
- Sergus – Instituto BANESE de Seguridade Social

### Plano de Benefício Sergus Saldado – PBSS

CNPB nº 1980.0010-65

Início do seu funcionamento a partir do mês de junho/1980

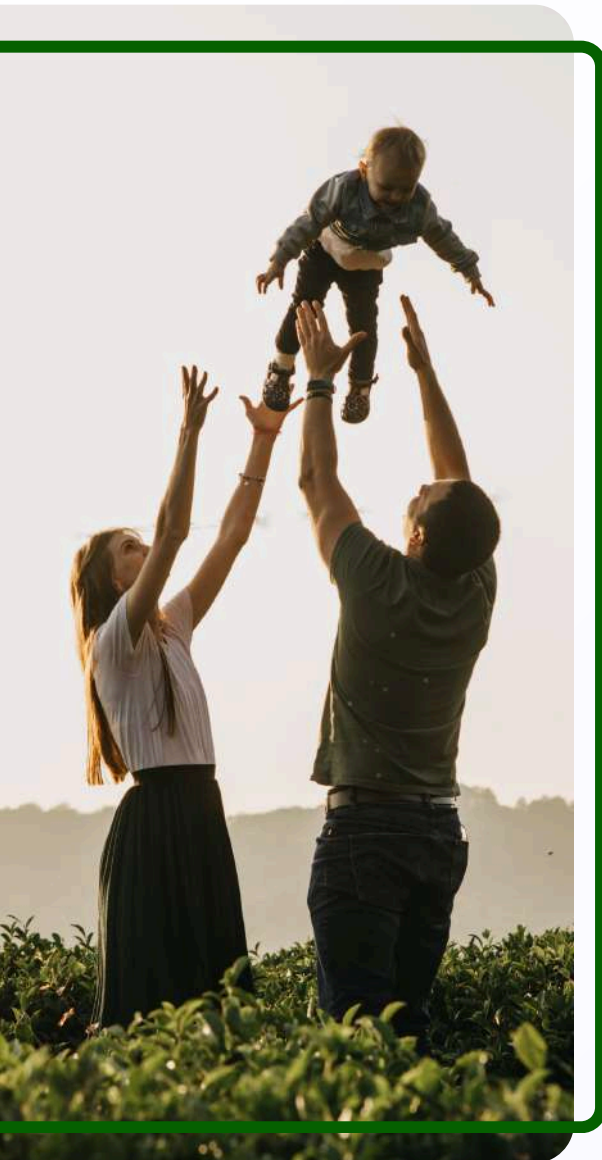
### Plano de Benefícios Sergus CD

CNPB nº 2016.0018-11

Início do seu funcionamento a partir do mês de janeiro/2017



## □ Como São Garantidos os Benefícios



### Recursos



- Contribuição dos participantes
- Contribuições dos patrocinadoras

### Investimentos



- Renda fixa
- Renda variável
- Investimentos imobiliários
- Operações com participantes

### Patrimônio de cobertura



- Formado pelas contribuições dos participantes e dos patrocinadoras, acrescidos da rentabilidade dos investimentos.

## ☐ Missão, Visão e Valores

### Missão

Oferecer melhores condições aos participantes para obtenção de suplementação financeira previdenciária através da gestão eficiente dos seus recursos.



### Visão

Ser reconhecida como Instituição Previdenciária que prima pela qualidade, sustentabilidade e tenha elevado grau de satisfação junto aos seus participantes, patrocinadores e funcionários.



### Valores



**Sustentabilidade**



**Transparência**

**Comprometimento**



**Ética**







## PRINCIPAIS REALIZAÇÕES

### ☐ Prospecção de Adesões

O fortalecimento e maturidade do Plano Sergus CD é fundamental para sua sustentabilidade administrativa e previdenciária, o que tem levado a diretoria a envidar esforços no sentido de difundir junto a seus participantes, em especial aqueles que ainda não ingressaram no plano, uma cultura voltada para a educação financeira e previdenciária.

A resposta ao trabalho voltado para a conquista de novos participantes, tem sido promissora e alinhada aos objetivos da entidade, se materializando de forma gradativa e constante. Em 2024, tivemos um incremento de 23% referente as novas adesões, possibilitando um crescimento patrimonial equivalente 33,58%.

Este resultado decorre do trabalho de prospecção de novas adesões, realizado pela diretoria de seguridade, envolvendo todas as unidades das patrocinadoras, principalmente o Banese, que tem o maior número de colaboradores sem o referido plano de aposentadoria, logrando êxito, com aumento significativo do número de participantes.

O Plano Sergus CD cresce a cada dia. Em 2024, registrou um aumento quantitativo de novos participantes de 23% de incremento populacional e financeiros o equivalente a 33,58%.

Conheça o nosso Plano Sergus CD!



[Clique aqui para saber mais](#) ✨

Incremento  
Populacional



23%

Incremento  
Financeiro



33,58%

Vantagens  
Plano Sergus CD



Renda extra com  
benefício proporcional ao  
patrimônio acumulado.

Paridade contributiva,  
entre a contribuição  
participante e patronal

## ☐ Eleições

O Sergus realizou processo eleitoral para os representantes dos participantes no Conselho Fiscal, para o mandato complementar 2024/2027, devido a vacância ocorrida em decorrência da não certificação em tempo hábil de alguns conselheiros. Pela mesma motivação, a Patrocinadora Principal Banese, indicou dois conselheiros, sendo um titular e outro suplente.

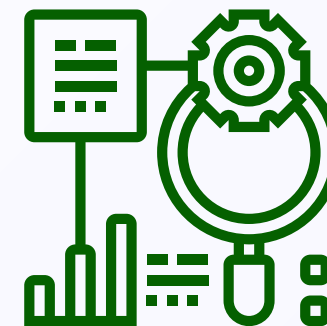
### Compromisso com a Governança

O processo reforça o compromisso do Sergus com a transparência e a representatividade, garantindo o equilíbrio da governança institucional.

## ☐ Auditoria PREVIC

A PREVIC, em cumprimento ao Programa Anual de Fiscalização e Monitoramento – PAF 2024, submeteu a Instituição à procedimento fiscal de DILIGÊNCIA, tendo como escopo a verificação do funcionamento da estrutura de governança da Entidade, inclusive quanto à transparência na prestação de contas e em relação aos riscos relevantes e ao ambiente de controles internos. De uma forma geral, os procedimentos adotados

pela Equipe Fiscal tiveram como cerne a análise dos princípios, regras e práticas de governança, gestão e controles internos adotados pela Entidade. Ao final da ação de fiscalização, os itens apontados pelo órgão fiscalizador foram respondidos e não houve nenhuma notificação passível de desconformidade significativa. Destarte, o Sergus considerou as melhorias sugeridas em sua governança e comprometeu-se na implementação das mesmas.



## ☐ Alteração Estatutárias

Em 2024, em função da vacância da Diretoria Administrativa e Financeira, a patrocinadora principal recomendou que o SERGUS efetuassem reestruturação da Diretoria Executiva, redistribuindo as atribuições estatutárias entre diretores remanescentes, sem prejuízo da eficiência administrativa e financeira, com

consequente redução de custos, o que levou o SERGUS a iniciar as tratativas para revisão do Estatuto Social, contemplando, além de alterações nas atribuições estatutárias, os ajustes estruturais e adequações normativas.





## □ Recadastramento

Manter os dados cadastrais dos participantes atualizados é fundamental para a gestão dos planos de benefício, além de ser uma questão de ordem legal. Por isso, a cada 02 (dois) anos, realizamos campanhas de recadastramento, para que os participantes possam atualizar as suas informações.

O recadastramento periódico tem por objetivo manter a base cadastral atualizada, pois a qualidade dos dados é determinante para a precisão da Avaliação Atuarial dos planos de benefício, principalmente dos assistidos. Em 2024, o Sergus efetuou o recadastramento dos participantes dos planos administrados pela entidade, obtendo sucesso em 98% no cadastro dos assistidos.

Relativamente aos participantes ativos, foi iniciado em maio de 2024, através de visitas in loco, pela diretoria de Seguridade diretamente nas patrocinadoras e agências, quando, oportunamente vem sendo desenvolvido um trabalho voltado para educação financeira e previdenciária, além da prospecção de novos participantes para o Plano Sergus CD.



**Necessidade para a entidade**



**Obrigação para os participantes**



**Segurança para os participantes e familiares**



**Assistidos em 2024**

**98%**

**Concluído!**

## □ Educação Financeira e Previdenciária

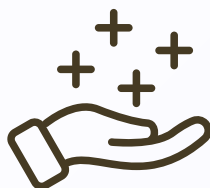
No Sergus, acreditamos que um planejamento previdenciário sólido começa com conhecimento. Por isso, disponibilizamos em nosso portal uma seção exclusiva de Educação Financeira e Previdenciária reunindo conteúdos completos sobre previdência complementar, finanças pessoais e planejamento para a aposentadoria.

Nosso objetivo é instruir nossos participantes, esclarecendo dúvidas, apresentando conceitos fundamentais e fornecendo orientações para uma tomada de decisão mais segura e consciente.

Na seção, é possível acessar informações detalhadas sobre benefícios, regras de aposentadoria, simulações de renda futura, impacto das contribuições ao longo do tempo e estratégias para garantir maior segurança financeira. Além disso, disponibilizamos materiais interativos, vídeos explicativos e artigos de especialistas, abordando temas como investimento, controle de gastos e uso consciente do crédito.

Mantemos uma comunicação contínua para que os participantes acompanhem atualizações sobre seus planos e se preparem melhor para o futuro.

Com esse compromisso, promovemos a educação financeira e previdenciária como ferramenta essencial para um futuro mais estável e tranquilo para todos.



**Benefícios previdenciários,  
explicando direitos e regras  
de aposentadoria**



**Planejamento financeiro,  
com orientações para uma  
aposentadoria mais segura**



**Dúvidas frequentes,  
esclarecendo os principais  
pontos sobre a previdência**

**Acesse nosso portal e confira!**





## ☐ Empréstimos ao Participante



Atualização do Regulamento de Empréstimo, com implementação de melhorias, a exemplo do aumento da margem consignável de 30% para 35% , dentre outras.



**Aumento da  
margem  
consignável**

**De 30% para 35%** – Maior flexibilidade para os participantes gerenciarem seus compromissos financeiros.



## ☐ Economia e Eficiência na Gestão de Investimentos

Redução da taxa de custódia anual dos ativos financeiros da Entidade em torno de 40%, representando economia anual aproximada de R\$ 150 mil e recebimento de Precatórios OFND- Obrigações do Fundo Nacional de

Desenvolvimento, valor que vinha sendo provisionado no Plano de Benefícios Sergus Saldado - PBSS (Plano BD Saldado), no valor R\$ 7,4 MI.



**Otimização  
de Custos**

### Benefícios

- Maior eficiência na gestão patrimonial, com redução de despesas operacionais.
- Fortalecimento da sustentabilidade financeira dos planos, garantindo mais segurança para os participantes.
- Compromisso da Diretoria Executiva com a gestão financeira da Entidade.

## Capacitações

O Sergus vem atuando de forma intensiva na capacitação e desenvolvimento de seus colaboradores, incentivando-os no que se refere ao efetivo entendimento do segmento Previdência Complementar e sua regulação, ao sincronismo entre as áreas de atuação e consequente desenvolvimento de equipe, visando a otimização das atividades, e evolução do desempenho operacional, para a consecução dos objetivos da entidade. Em 2024, ocorreram treinamentos importantes no setor, com destaque para a realização de forma presencial, no auditório do Sergus, de evento direcionado à todos os colaboradores, Conselheiros e Comitês, de curso abrangendo todas as áreas, ministrado por especialistas no segmento de fundo de pensão. Em parceria com a patrocinadora BANESE, todos os colaboradores, inclusive a diretoria, participaram de cursos na área de Controles Internos e Gestão de Riscos, Lavagem de Dinheiro e Financiamento ao Terrorismo, além de Conceitos Básicos da Lei Geral de Proteção de Dados Pessoais – LGPD. Foram disponibilizados ainda, diversos cursos técnicos, realizados de forma on-line, além da participação nos principais eventos nacionais relacionados as EFPC como:

Congresso Brasileiro de Previdência Complementar, Encontro dos Profissionais de Investimentos do Norte e Nordeste – EPINNE, Encontro dos Profissionais de Benefícios do Norte e Nordeste – EPB, Encontro Nacional dos Contabilistas das EFPC – ENCONT, Encontro de Tecnologia da Informação e Inovação – EXPAND, Encontro de Investimentos EXPERT XP, dentre outros. Estes eventos oferecem oportunidades de aprendizado, networking e atualização sobre as tendências e desafios do setor previdenciário.

Adicionalmente, a entidade promove o envolvimento de seus gestores em comissões técnicas da ABRAPP, possibilitando a troca de conhecimentos e experiências com outros profissionais do mercado. Oferece também treinamentos à sua diretoria, gestores e conselheiros, visando a constante atualização de sua equipe e o aprimoramento de suas habilidades.

Essas ações evidenciam o compromisso em promover a capacitação e o aprimoramento de seus profissionais, buscando a excelência na gestão de Previdência Complementar e o melhor atendimento aos seus participantes e beneficiários. A busca pela atualização constante é fundamental em um setor que está em constante evolução.



### Capacitação e Desenvolvimento

O Sergus promove treinamentos para aprimorar o conhecimento técnico e otimizar a gestão previdenciária.



### Participação em Eventos

Colaboradores participam de eventos nacionais para atualização e networking no setor previdenciário.



### Aprimoramento Contínuo

Gestores e conselheiros recebem treinamentos e integram comissões técnicas para fortalecer a governança.

## Principais Mudanças na Legislação

A consolidação dos normativos pela PREVIC através da Resolução PREVIC nº 23, de 14 de agosto de 2023, com a introdução de novas regras, como a segmentação por porte e a complexidade de cada entidade e o ato regular de gestão, viabilizou sobremaneira a pesquisa e entendimento na íntegra de seus normativos. A citada resolução foi alterada pela Resolução PREVIC nº 24, de 21 de novembro de 2023 e Resolução PREVIC nº 25, de 15 de outubro de 2024, visando modernizar e aprimorar a regulamentação das Entidades Fechadas de Previdência Complementar.

### Atualização Normativa

A Resolução PREVIC nº 23/23 consolidou normativos e foi alterada pelas Resoluções nº 24/23 e 25/24 para modernizar a regulamentação das EFPC.

### Nova Opção de Tributação

A Lei nº 14.803 permite que participantes escolham o regime de tributação no momento do benefício ou primeiro resgate.

### Novas Regras de Inscrição

A Resolução CNPC nº 60 regulamenta a inscrição convencional ou automática nos planos de benefícios das EFPC.

Em 10 de janeiro de 2024, o Presidente da República sancionou a Lei nº 14.803, alterando a Lei nº 11.053, de 29 de dezembro de 2004, para permitir aos participantes e assistidos de plano de previdência complementar optarem pelo regime de tributação por ocasião da obtenção do benefício ou quando do primeiro resgate dos valores acumulados. Em 27 de fevereiro de 2024, o Presidente do Conselho Nacional de Previdência Complementar publicou a Resolução CNPC/MPS nº 60, que trata da inscrição de participantes nos planos de benefícios administrados pelas entidades fechadas de previdência complementar. Essa inscrição pode ocorrer de duas maneiras: convencional, quando realizada por iniciativa do participante, a partir da oferta feita pela entidade ou pelo patrocinador ou instituidor, formalizada por meio de documento impresso, transação remota ou pagamento voluntário da primeira contribuição; ou automática, quando realizada por iniciativa do patrocinador, no momento do estabelecimento da relação de trabalho. Importante destacar que sua implementação só poderá ser efetuada após alteração regulamentar e respectivo convênio de adesão.

O Conselho Nacional de Previdência Complementar aprovou em 11 de dezembro de 2024, a Resolução nº 61, que altera a Resolução CNPC nº 43, de 6 agosto de 2021, permitindo que as entidades fechadas de previdência complementar classifiquem os títulos públicos federais como títulos mantidos até o vencimento”

independentemente da modalidade do plano de benefícios. Esta regra é para aquisição de ativos a partir de sua divulgação, possibilitando às entidades, até 31 de dezembro de 2026, reclassificar os títulos que já estavam na carteira de investimentos. A alocação em títulos mantidos até o vencimento deverá seguir regras específicas definidas na respectiva Resolução e no Ofício Circular DINOR nº 2/2024/PREVIC.

A Resolução CNPC/MPS nº 62, publicada em 19 de dezembro de 2024, representa um marco importante para as Entidades Fechadas de Previdência Complementar, introduzindo novas regras para a gestão administrativa e terá vigência a partir de 24 de março de 2025. A resolução redefine o conceito de PGA e estabelece critérios mais claros para sua utilização, sendo a principal mudança a flexibilização das regras, permitindo que as EFPC invistam mais em inovação e desenvolvimento, o que pode resultar em melhores resultados para os participantes. A resolução regulamenta também o fundo administrativo compartilhado e regras para sua implantação, criação de novos indicadores, detalhamento das fontes de custeio, entre outros. Esta resolução tem por objetivo a modernização da gestão, maior flexibilidade e fortalecimento da sustentabilidade dos planos de benefícios no longo prazo.



## Canais de Denúncia



No Sergus, prezamos pela **ética, integridade e transparência** em todas as nossas ações. Para fortalecer esses valores, disponibilizamos em nosso portal um **Canal de Denúncias**, onde participantes, colaboradores e demais partes interessadas podem **relatar condutas irregulares de forma segura e confidencial**.

**Nosso canal está disponível para o registro de denúncias relacionadas a:**



**Fraudes e irregularidades nos processos financeiros**



**Situações de conflito de interesse e favorecimento**



**Atitudes antiéticas, abusivas ou inadequadas**



**Violação de normas e regulamentos**

**Acesse aqui nosso portal e faça a sua denuncia**



## ☐ Dicas Úteis de Tecnologia da Informação

O Sergus valoriza a tecnologia em suas operações e reconhece que, no mundo digital de hoje, a segurança da informação é fundamental para proteger seus dados, sua privacidade e evitar riscos cibernéticos.

As tentativas de golpes virtuais estão cada vez mais sofisticadas, e a falta de atenção a esses riscos pode resultar no vazamento de informações, roubo de identidade e até prejuízos financeiros.

Pequenas ações no dia a dia fazem toda a diferença para garantir uma navegação segura e prevenir ataques.

### Confira abaixo algumas dicas essenciais para fortalecer a sua segurança ao acessar a internet.



#### Mantenha tudo atualizado

Atualize regularmente o sistema operacional, aplicativos e softwares para garantir correções de segurança e melhorias de desempenho.



#### Use Senhas Fortes

Utilize combinações seguras de letras, números e caracteres especiais. Prefira um gerenciador de senhas para facilitar o armazenamento e a proteção das credenciais.



#### Proteja-se com Antivírus

Utilize um antivírus confiável e mantenha-o atualizado para prevenir ataques de malware e vírus.



#### Cuidado com Golpes Online

Evite abrir e-mails suspeitos ou clicar em links desconhecidos. Golpistas podem tentar enganar você para roubar informações pessoais.



#### Navegue com cuidado

Evite sites duvidosos e não baixe arquivos de fontes não verificadas. Mantenha o navegador atualizado e ative proteções de privacidade.



#### Evite Redes Wi-Fi Públicas

Redes abertas podem expor seus dados. Para atividades como transações bancárias, utilize redes seguras ou uma VPN.



#### Atenção à Engenharia Social

Cibercriminosos podem tentar manipular você para obter informações sensíveis. Desconfie de ligações e mensagens pedindo dados pessoais.



#### Mantenha-se Informado

Acompanhe as últimas novidades em segurança digital para se proteger contra ameaças emergentes.

**Seguir essas dicas garantirá mais segurança e privacidade para você e seus dados.**



# GOVERNANÇA



- **Governança e Gestão Corporativa**
- **Estrutura de Governança**
- **Composição dos Conselhos**
- **Diretoria Executiva e Nosso Time**



Clique nos itens para navegar nas páginas.



## GOVERNANÇA E GESTÃO CORPORATIVA

O Sergus, por meio dos seus princípios de governança, fiscalização e da gestão baseada em riscos vem atuando num ambiente onde há transparência, participação dos conselhos deliberativo e fiscal, da diretoria executiva, dos comitês de Investimentos, de Seguridade, de , Ética e Conduta e de Controles Internos, Compliance e Gestão de Riscos, com responsabilidades bem definidas. O Instituto revisou o Relatório de Avaliação de Riscos e Controles Internos, com evidencia nos riscos residuais por áreas, processos e nos níveis de

controles da entidade, em conformidade com a Resolução CGPC nº 13 de 2004. Como parte das ações voltadas a esse tema a entidade implementou planos de ação que melhor contribuíssem para mitigação dos riscos do Instituto nos seguintes itens: Práticas de Planejamento Estratégico e de Educação Financeira e Previdenciária, Planos de Ação na Gestão de Documentos, e Instruções Escritas de Comunicação.

A boa governança corporativa e a boa gestão empresarial combinadas podem: Dar representação aos trabalhadores na gestão da empresa, tornar os processos mais transparentes e eficientes, cortar custos, ajudar o meio ambiente, tornar a empresa mais competitiva e lucrativa.



## ☐ Governança e Gestão Corporativa

O Sergus, para adequação à Lei Geral de Proteção de Dados – LGPD (Lei nº 13.709/2018) e sua efetiva aplicabilidade, atualizou a Política de Privacidade e Proteção de Dados Pessoais, com o auxílio da assessoria jurídica. A entidade segue aprimorando seus controles de coleta, tratamento, armazenamento e compartilhamento dessas informações. Os Participantes e Assistidos podem conhecer melhor a Política na aba “O Sergus - Estrutura de Governança - Políticas” no site do Instituto.

Na atividade de gerenciamento de riscos, a entidade reforça o compromisso na prevenção e combate à corrupção, através de procedimentos e controles preventivos que inibam a prática de Lavagem de Dinheiro e Financiamento ao Terrorismo por Integrantes do Sergus e Terceiros que atuem em seu nome, tendo a política correspondente sido revisada e aprovada pelo Conselho Deliberativo em 2024, além do desenvolvimento de cultura interna direcionada ao treinamento e desenvolvimento dos colaboradores ter sido fortemente disseminada.

O Sergus realizou processo eleitoral para os representantes dos participantes no Conselho Fiscal, para o mandato complementar 2024/2027, devido a vacância ocorrida em decorrência da não certificação em tempo hábil de alguns conselheiros. Pela mesma motivação, a Patrocinadora Principal Banese, indicou dois conselheiros, sendo um titular e outro suplente.



A entidade adotou medidas e ações institucionais voltadas para a prevenção, detecção, punição, remediação de fraudes e atos de corrupção e lavagem de dinheiro, através de políticas, normas, procedimentos, além de outras medidas estabelecidas, visando garantir o respeito integral às leis aplicadas às EFPC, em especial ao cumprimento das regras previstas na Lei de Anticorrupção nº 12.846/13, Lei de Lavagem de Dinheiro nº 9.613/98 e Lei Geral de Proteção de Dados Pessoais - LGPD nº 13.709/18.

## □ Governança e Gestão Corporativa

No âmbito de controles internos, gestão de riscos e compliance, o Conselho Deliberativo aprovou o Planejamento Estratégico 2025-2027, visando o fortalecimento dos objetivos operacionais e táticos, mapeados para construção sólida de ações estratégicas para o Sergus, reduzindo riscos de curto e médio prazo. Na oportunidade, foram realizadas entrevistas com da Diretoria Executiva,

colaboradores, conselheiros e membros dos comitês do Sergus e leituras de cenários de ambientes próximos, a exemplo de: satisfação com a administração e imagem da entidade; comunicação com os participantes; estrutura de colaboradores; sistemas e processos; conformidade à legislação; missão, visão e valores da entidade. O Sergus elaborou o Plano de Continuidade de Negócios – PCN, que faz parte do conjunto de normativos

necessários à operacionalização e funcionamento da entidade, visando a garantia dos serviços essenciais e continuidade das operações, diante de uma situação de crise. O Plano de Continuidade de Negócios contempla os Planos de Contingência Operacional - PCO, de Gerenciamento de Crises - PGC, de Recuperação de Desastres – PRD e de Comunicação – PCOM.



### Gestão de Riscos e Controles Internos

Com apoio da consultoria especializada, revisamos e validamos os processos, identificando e avaliando os riscos e controles em todas as áreas da entidade.



### Adequação aos Normativos

Desenvolvemos atividades para possibilitar alinhamento entre os normativos internos e externos.



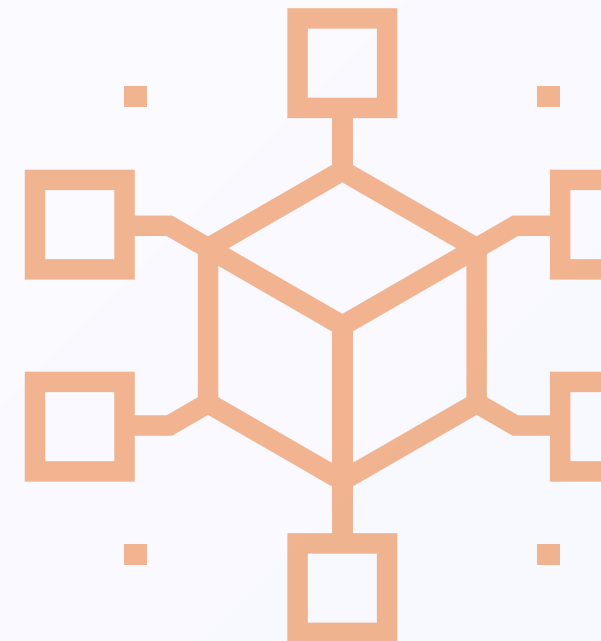
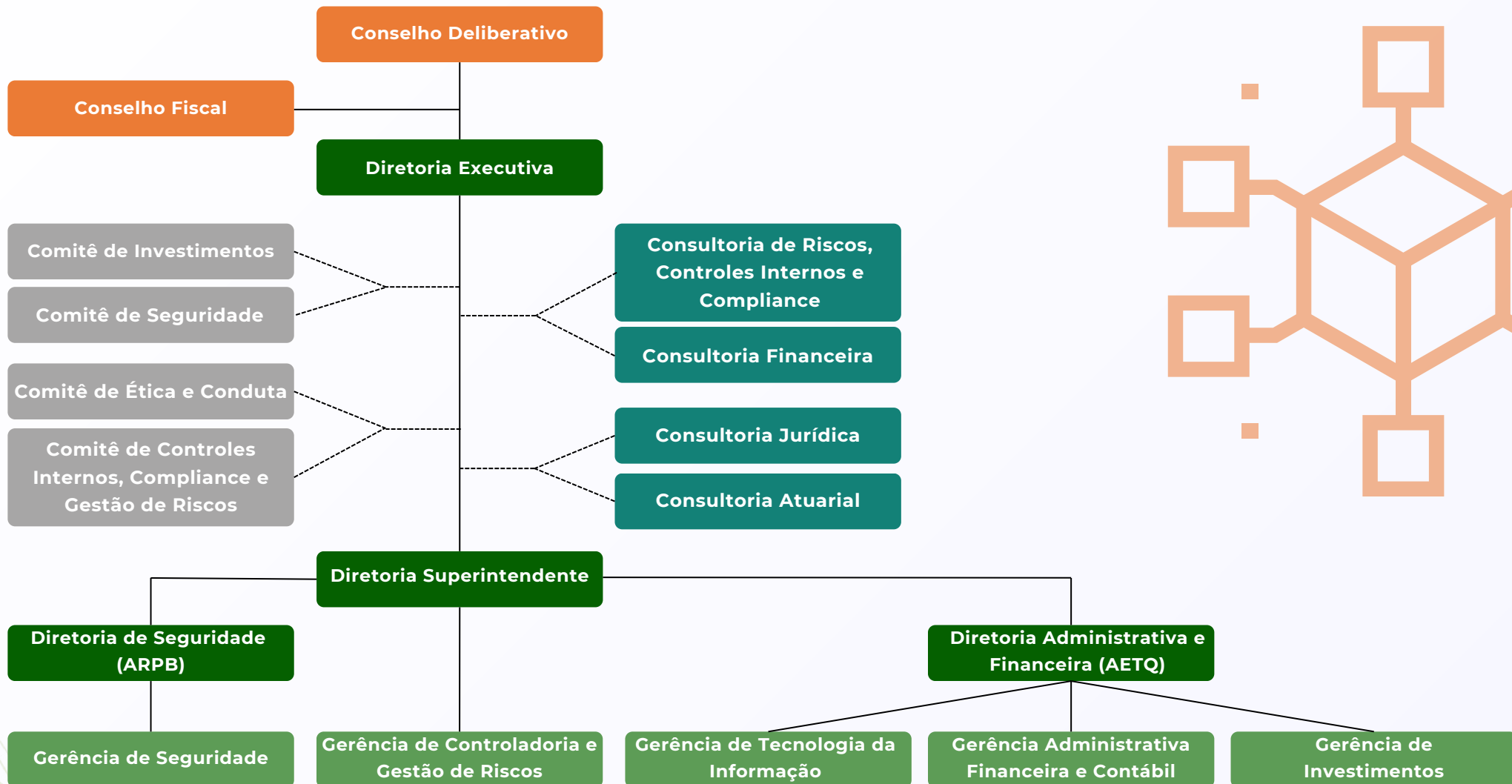
### Avaliação Contínua de Riscos

A consultoria oferece suporte na avaliação contínua dos riscos, implementando melhores práticas de controle para mitigar possíveis exposições no Sergus.





# ESTRUTURA DE GOVERNANÇA

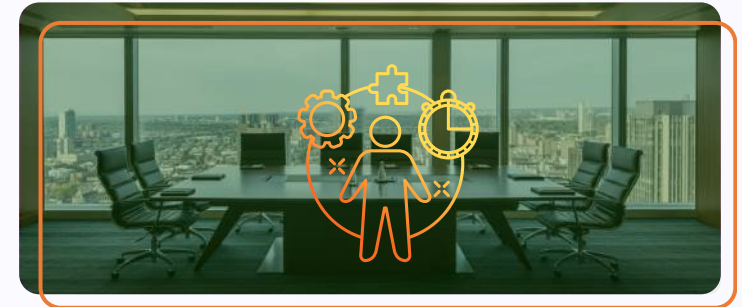


# COMPOSIÇÃO DOS CONSELHOS



## DIRETORIA EXECUTIVA E NOSSO TIME

### Composição da Diretoria Executiva



(\*) Atividades acumuladas temporariamente pela superintendência, enquanto aguarda aprovação de alteração estatutária pela PREVIC.

### Nosso time

Nosso time é formado por profissionais comprometidos em atender diariamente às necessidades dos participantes com eficiência e dignidade. Essa abordagem centrada, combinada com a busca por retornos consistentes dos investimentos e a satisfação dos participantes, é essencial para garantir

a continuidade dos planos e a confiança no serviço que oferecemos. A integridade e a dedicação de nossa equipe são fatores chave para o sucesso a longo prazo. Valorizamos a inclusão e a diversidade em nosso ambiente de trabalho, assegurando oportunidades iguais em todos os processos de seleção, contratação e promoção. Esse compromisso genuíno com a equidade

e a justiça fortalece nossa organização. A prática da diversidade não apenas cria um ambiente mais acolhedor e inclusivo, mas também resulta em uma equipe mais criativa, inovadora e representativa. Esses elementos são fundamentais para o sucesso e a sustentabilidade a longo prazo do nosso Instituto.





# INVESTIMENTOS



- **Cenário econômico**
- **Perspectivas para 2025**
- **Gestão de investimentos**
- **Política de Investimentos**
- **Assembleia Gerais de Acionistas**



Clique nos itens para navegar nas páginas.





## CENÁRIO ECONÔMICO

O ano de 2024 foi bastante desafiador, com deterioração do cenário local e muita volatilidade nos mercados interno e externo. O cenário econômico global foi impactado pela economia norte-americana, com crescimento sustentado e inflação difícil de controlar. A eleição presidencial também trouxe incertezas, com promessas de políticas comerciais e de imigração mais rígidas, o que

poderia resultar em maior inflação. A China, por sua vez, enfrentou dificuldades em manter o crescimento, com uma política voltada para o consumo interno e o fim do bônus demográfico, enquanto a Europa, especialmente a Alemanha, viu um desempenho econômico abaixo do esperado, afetado por uma produção industrial fraca. No Brasil, o PIB superou 3%, impulsionado pelo consumo e baixa taxa de desemprego, mas a inflação ultrapassou a meta e o país enfrentou uma crescente saída de

capitais, devido às incertezas fiscais. Como resultado, o Ibovespa amargou perdas de mais de 10% no ano, com um cenário bastante desfavorável para os ativos de risco. Diante deste cenário, os ativos norte-americanos tiveram desempenho positivo, influenciados principalmente pelo setor de tecnologia.



**No Brasil, o PIB superou 3%, impulsionado pelo consumo e baixa taxa de desemprego, mas a inflação ultrapassou a meta e o país enfrentou uma crescente saída de capitais, devido às incertezas fiscais. Como resultado, o Ibovespa amargou perdas de mais de 10% no ano, com um cenário bastante desfavorável para os ativos de risco.**

No Brasil, os ativos tiveram performance fraca. Os juros nominais e reais foram impactados fortemente, por conta da fragilidade da política fiscal local e da elevação das taxas de juros nos EUA, o que influenciou negativamente os demais ativos.

Em relação à política monetária, a atividade forte e a política fiscal mais frouxa, pressionaram os índices de inflação, gerando expectativa de inflação futura mais alta, levando o BC a promover elevação da taxa SELIC durante o segundo semestre.



## PERSPECTIVAS PARA 2025

Para o ano de 2025, espera-se que a economia brasileira enfrente um ambiente desafiador, influenciado principalmente pelas políticas econômicas externas, em especial a dos EUA, e pela crescente desconfiança interna relacionada às contas públicas.

A implementação de tarifas comerciais pelos Estados Unidos poderá elevar a volatilidade no mercado global, afetando diretamente os preços de ativos e ampliando os efeitos negativos na economia brasileira.

No Brasil, as expectativas tiveram forte deterioração no final de 2024. A falta de uma reforma fiscal estrutural no curto prazo aumentou a apreensão no mercado, resultando em um ambiente mais hostil para o crescimento econômico.

Em 2025, a economia brasileira enfrentará desafios com baixa confiança fiscal, inflação acima da meta e crescimento abaixo de 2%. A política econômica dos EUA e a possível imposição de tarifas comerciais, aumentarão a volatilidade global. No Brasil, a desvalorização do câmbio e a pressão nos preços manterão a inflação elevada, levando o BC a manter a Selic próxima de 15%. A perda de confiança e o aperto financeiro devem acentuar a desaceleração econômica ao longo do ano.

A previsão é que a economia brasileira deva crescer abaixo de 2,0% em 2025, com inflação acima do teto da meta. A desconfiança no cenário doméstico, a depreciação do câmbio e a pressão nos preços de alimentos, contribuirão para essa inflação elevada. O Banco Central deverá manter a Selic próxima de 15% a.a. durante a maior parte de 2025, com um ajuste gradual previsto para 2026. O Brasil deve mostrar alguma resiliência no início de 2025, mas a intensificação da perda de confiança e os efeitos do aperto das condições financeiras deverá tornar a desaceleração econômica mais clara ao longo do ano.

Em suma, precisamos ficar atentos à trajetória fiscal que afetará as contas públicas, à inflação desancorada em relação a meta do Banco Central, ao dólar pressionado e à expectativa de juros mais altos.



### Cenário Global



- A economia brasileira enfrentará **desafios significativos**, influenciada pelas políticas econômicas dos EUA e pelo cenário fiscal interno.
- **Volatilidade do mercado global:** A imposição de tarifas comerciais pelos EUA poderá impactar os preços dos ativos, aumentando a incerteza econômica.



## GESTÃO DE INVESTIMENTOS



A Gestão dos investimentos do **Sergus busca** constantemente **aprimorar suas estratégias** para preservação de capital e busca por rentabilidade.

Com uma abordagem voltada para a diversificação e exposição mínima a ativos de risco, a Entidade adota uma estratégia de alocação consolidada de recursos em que 89,11% sob a gestão própria e 10,89% são geridos por terceiros. É importante destacar que a entidade realiza um rigoroso acompanhamento, monitoramento e controle contínuo de todos os recursos geridos por terceiros.

Nesse contexto, além da garantia de uma gestão eficiente e responsável dos investimentos, para o exercício de 2024, a perspectiva de investimentos seguiu a direção indicada pelos estudos de ALM e Otimização de Carteira, com o principal objetivo de obter uma carteira ótima de ativos que cumpra os objetivos atuariais, ofereça liquidez adequada e gere resultados compatíveis em termos de risco e retorno.



### Informações Financeiras

O Plano de Benefícios Sergus Saldado - PBSS (Plano BD Saldado) **rentabilizou no ano 10,89%**, frente à Meta Atuarial de 9,50%, ao CDI de 10,87% e ao Ibovespa de -10,36%. Já o Plano Sergus CD, **rentabilizou no ano 9,25%**, frente à Meta de Rentabilidade de 9,29% e ao CDI de 10,87%.





## Rentabilidade por Plano

Rentabilidade do Plano de Benefícios Sergus Saldado - PBSS (Plano BD Saldado), do Plano de Gestão Administrativa - PGA e do Plano Sergus CD. O Plano BD Saldado obteve rentabilidade no exercício de 2024 de 10,89%,

já o Plano de Gestão Administrativa conseguiu uma rentabilidade de 10,93% e o Plano Sergus CD registrou rentabilidade de 9,25%.



Rentabilidade anual:

PBSS

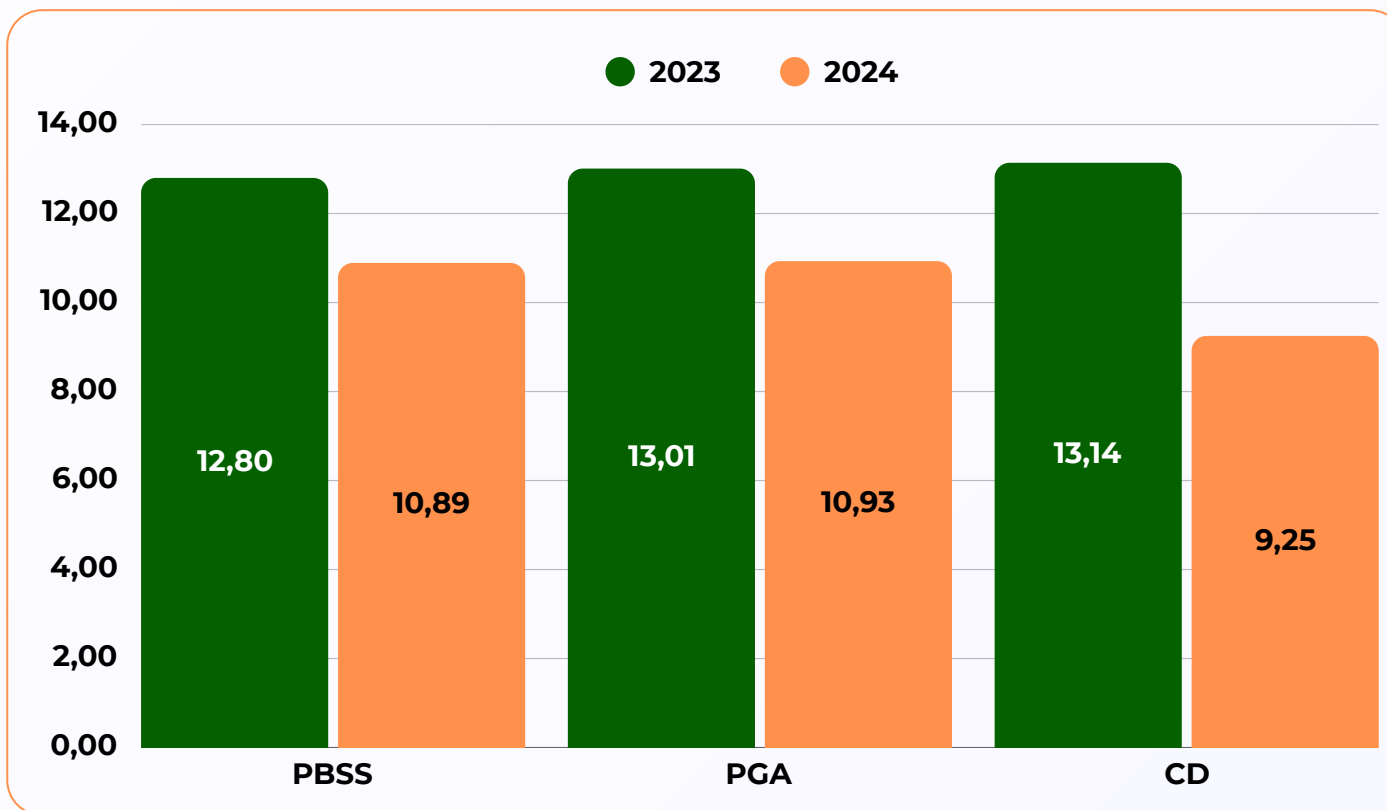
10,89%

PGA

10,93%

CD

9,25%





## ☐ Demonstrativo de Investimentos

Em dezembro de 2024, o valor total dos ativos de investimentos dos planos administrados pelo Sergus alcançou R\$ 1.111.089 mil, registrando um aumento de R\$ 55.363 mil em comparação ao volume de R\$ 1.055.726 mil em dezembro de 2023. A maior parcela dos recursos está concentrada no segmento de Renda Fixa, totalizando R\$ 1.028.996 mil, o que equivale a 92,61% do valor total dos ativos.



Dezembro  
de 2024

R\$ **1.111.089 mil**

 **Aumento registrado:**  
R\$ **55.363 mil**

Em relação a 2023

## □ Plano de Benefícios Sergus Saldado - PBSS

Os investimentos do Plano de Benefícios Sergus Saldado - PBSS (Plano BD Saldado) alcançaram um total de R\$ 1.042.363 mil em 2024, representando um aumento de R\$ 38.895 mil em comparação com o volume de R\$ 1.003.468 mil em dezembro de 2023. A maior parte dos recursos continua

concentrada no segmento de Renda Fixa, totalizando R\$ 960.557 mil, o que equivale a 92,15% do total. Abaixo, apresentamos tabelas com a composição dos investimentos por segmento, a concentração em relação ao recurso garantidor, bem como uma descrição da administração terceirizada e própria, com a posição em dezembro de 2023 e dezembro de 2024.

### Carteira PBSS por Segmento - 2024

Segmentos	Saldo - DEZ/2023 (R\$)	(%) Recursos garantidores	Saldo - DEZ/2024 (R\$)	(%) Recursos garantidores
Renda Fixa	891.996.966,92	88,90	960.556.982,87	92,15
Renda Variável	66.541.323,67	6,63	32.054.127,10	3,08
Investimentos Estruturados	0,00	0,00	0,00	0,00
Imóveis	29.393.158,03	2,93	39.435.058,74	3,78
Empréstimos a Participantes	8.315.437,12	0,83	10.316.977,23	0,99
Recursos a Receber - Precatório OFND	7.221.519,54	0,72	0,00	0,00
<b>Total de investimentos</b>	<b>1.003.468.405,28</b>	<b>100,01</b>	<b>1.042.363.145,94</b>	<b>100,00</b>
Disponível	0,00	0,00	0,00	0,00
Exigível Operacional	-50.392,33	-0,01	-54.735,23	0,00
<b>Total dos recursos garantidores</b>	<b>1.003.418.012,95</b>	<b>100,00</b>	<b>1.042.308.410,71</b>	<b>100,00</b>



**Total de investimentos:**  
R\$ **1.042.363 mil**

**Aumento registrado:**  
R\$ **38.895 mil**

Em relação a 2023

## ☐ Plano de Benefícios Sergus Saldado - PBSS

### Gestão de Investimentos - 2024

Gestão Terceirizada	Saldo DEZ/2024 (R\$)	(%) Gestão Terceirizada	(%) Total de Investimentos
Fundos de Investimento Exclusivos	29.081.593,18	44,54	2,79
Fundos de Investimento Renda Fixa	14.331.703,24	21,95	1,37
Fundos de Investimento em Ações	21.878.972,80	33,51	2,10
<b>Total de Gestão Terceirizada</b>	<b>65.292.269,22</b>	<b>100,00</b>	<b>6,26</b>

Gestão Própria	Saldo DEZ/2024 (R\$)	(%) Gestão Própria	(%) Total de Investimentos
Títulos do Governo Federal - NTN-B	696.457.388,84	71,27	66,82
Títulos Privados - LFs	220.686.297,61	22,59	21,17
Ações	10.175.154,30	1,04	0,98
Imóveis	39.435.058,74	4,04	3,78
Empréstimos a Participantes	10.316.977,23	1,06	0,99
Recursos a Receber - Precatório OFND	0,00	0,00	0,00
<b>Total de Gestão Própria</b>	<b>977.070.876,72</b>	<b>100,00</b>	<b>93,74</b>
<b>Total de Investimentos</b>	<b>1.042.363.145,94</b>	<b>-</b>	<b>100,00</b>



Gestão  
Terceirizada  
**6,26%**

Gestão Própria  
**93,74%**

## ☐ Plano de Benefícios Sergus Saldado - PBSS

### GESTÃO TERCEIRIZADA POR GESTOR - 2024

Gestores	Saldo DEZ/2024 (R\$)	(%) Gestão Terceirizada	(%) Total de Investimentos
Integral Investimentos Ltda.	29.081.593,18	44,54	2,79
Finacap Consultoria Financeira e Mercado de Capitais Ltda.	21.878.972,80	33,51	2,10
Caixa Distribuidora de Títulos e Valores Mobiliários S.A.	6.093.812,20	9,33	0,58
XP Vista Asset Management Ltda.	6.246.454,44	9,57	0,60
4UM Gestão de Recursos Ltda.	1.991.436,60	3,05	0,19
<b>Total de Gestão Terceirizada</b>	<b>65.292.269,22</b>	<b>100,00</b>	<b>6,26</b>



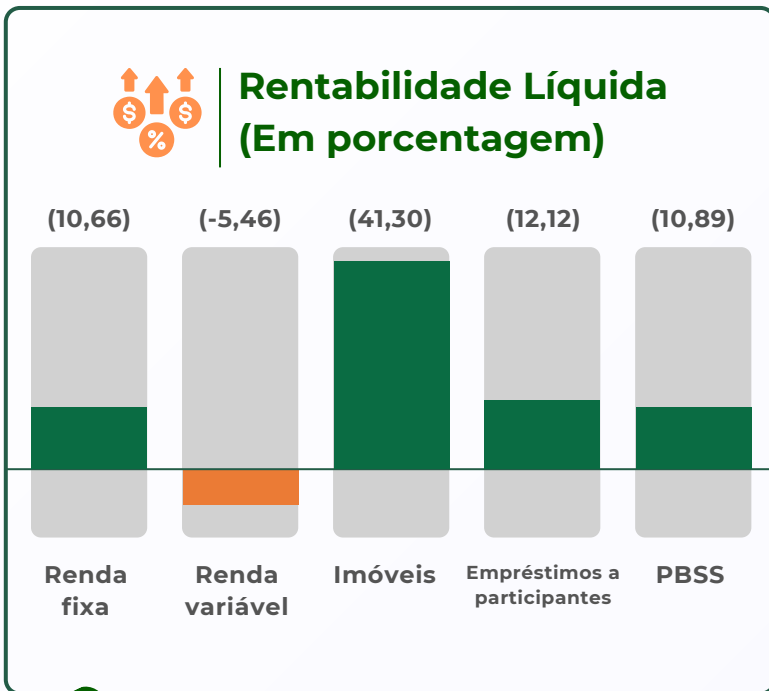
**Gestão  
Terceirizada  
Por Gestor**

**R\$ 65 MI**



## Plano de Benefícios Sergus Saldado - PBSS

Apresentamos as informações referentes à meta atuarial do Plano de Benefícios Sergus Saldado - PBSS (Plano BD Saldado), os índices de referência por segmento dos ativos estabelecidos na Política de Investimentos - PI bem como a rentabilidade bruta estimada e líquida dos ativos do plano.



Segmentos	Meta atuarial	Índices de Referência (PI PBSS 2024)	Rentabilidade Bruta (%)	*Rentabilidade (%)
<b>Renda Fixa</b>		INPC + 4,44% a.a.	9,50	10,76
<b>Renda Variável</b>		Ibovespa	-10,36	-2,51
<b>Investimentos Estruturados</b>	INPC + 4,44% a.a.	9,50	13,09	-
<b>Imóveis</b>		INPC	4,77	41,30
<b>Empréstimos a Participantes</b>		INPC + 4,44% a.a.	9,50	12,12
<b>PBSS</b>		-	-	<b>11,08</b>
				<b>10,89</b>

\*Rentabilidade líquida deduzindo os custos diretos e indiretos inerentes aos fundos de investimentos.

## ☐ Despesas da Gestão dos Investimentos

Apresentamos as tabelas com as despesas de investimentos do **Plano de Benefícios Sergus Saldado - PBSS (Plano BD Saldado)**, divididas entre a gestão terceirizada (fundos de investimentos) e a gestão própria (títulos mantidos na carteira própria, administrados pelo Sergus).

Gestão terceirizada	2024 R\$	Gestão própria	2024 R\$
Taxa de Administração	1.066.814,41	Taxa de Administração	-
Taxa de Custódia	39.054,91	Taxa de Custódia	448.281,45
Taxa de Performance	108.438,83	Taxa de Performance	-
Auditoria	36.301,98	Auditoria	-
CETIP, SELIC e CBLC	17.777,76	CETIP, SELIC e CBLC	98.964,05
ANBIMA e CVM	54.574,46	Corretagens	-
Corretagens	33.775,93	Outras despesas	-
Outras despesas	3.045,45		
<b>Total de despesas da Gestão Terceirizada</b>	<b>1.359.783,73</b>	<b>Total de despesas da Gestão Própria</b>	<b>547.245,50</b>



**Total de despesas:** R\$ **1.907.029,23**

## ☐ Plano de Gestão Administrativa - PGA

Em 2024, o montante dos investimentos pertencentes ao Plano de Gestão Administrativa (PGA) atingiu R\$ 28.785 mil, registrando um crescimento de R\$ 6.333 mil em comparação ao valor de R\$ 22.452 mil em dezembro de 2023. Todos os recursos estão alocados no segmento de Renda Fixa. Na tabela abaixo, é apresentada a composição dos investimentos por segmento, a concentração em relação ao recurso garantidor, e também informações sobre a administração terceirizada, com as posições em dezembro de 2023 e dezembro de 2024.

### CARTEIRA PGA POR SEGMENTO - 2024

Segmentos	Saldo - DEZ/2023 (R\$)	(%) Recursos garantidores	Saldo - DEZ/2024 (R\$)	(%) Recursos garantidores
<b>Renda Fixa</b>	22.452.787,84	100,00	28.785.442,37	100,00
<b>Total de investimentos</b>	22.452.787,84	100,00	28.785.442,37	100,00
<b>Disponível</b>	19,72	0,00	0,00	0,00
<b>Exigível Operacional</b>	-985,79	0,00	-1.272,02	0,00
<b>Total dos recursos garantidores</b>	22.451.821,77	100,00	28.784.170,35	100,00

 **Montante de investimentos:**  
R\$ **28.785 mil**

 **Aumento registrado:**  
R\$ **6.333 mil**

Em relação a 2023



## Plano de Gestão Administrativa - PGA

Gestão de Investimentos - 2024			
Gestão Terceirizada	Saldo DEZ/2024 (R\$)	(%) Gestão Terceirizada	(%) Total de Investimentos
Fundos de Investimento Renda Fixa	28.785.442,37	100,00	100,00
<b>Total de Gestão Terceirizada</b>	<b>28.785.442,37</b>	<b>100,00</b>	<b>100,00</b>
<b>Total de Investimentos</b>	<b>28.785.442,37</b>	<b>-</b>	<b>100,00</b>

Gestão Terceirizada por Gestor - 2024			
Gestores	Saldo DEZ/2024 (R\$)	(%) Gestão Terceirizada	(%) Total de Investimentos
Sul América Investimentos Gestora de Recursos S.A.	15.041.446,50	52,25	52,25
Itaú Unibanco S.A.	13.743.995,87	47,75	47,75
<b>Total de Gestão Terceirizada</b>	<b>28.785.442,37</b>	<b>100,00</b>	<b>100,00</b>



Gestão Terceirizada

**R\$ 28 MI**



## □ Rentabilidade do Plano de Gestão Administrativa - PGA

Demonstramos, tabela com informações sobre os índices de referência por segmento dos ativos estipulados na Política de investimentos - PI, juntamente com a rentabilidade bruta estimada e líquida dos ativos do Plano de Gestão Administrativa.

Segmentos	Índices de Referência (PI PGA 2024)	Rentabilidade Bruta (%)	*Rentabilidade (%)
<b>Renda Fixa</b>	100% do CDI	11,17	10,93
<b>PGA</b>	10,87	11,17	10,93

\*Rentabilidade líquida deduzindo os custos diretos e indiretos inerentes aos fundos de investimentos.



**Rentabilidade:**  
**10,93%**

## ☐ Despesas da Gestão dos Investimentos

Apresentamos as tabelas com as despesas da carteira própria e gestão terceirizada de investimentos do Plano de Gestão Administrativa – PGA.

Gestão terceirizada	2024 R\$	Gestão própria	2024 R\$
Taxa de Administração	40.560,60	Taxa de Administração	-
Taxa de Custódia	4.927,45	Taxa de Custódia	11.857,03
Taxa de Performance	0,00	Taxa de Performance	-
Auditoria	109,50	Auditoria	-
CETIP, SELIC e CBLC	3.020,49	CETIP, SELIC e CBLC	1.190,86
ANBIMA e CVM	529,85	Corretagens	-
Corretagens	4,01	Outras despesas	-
Outras despesas	8.341,01		
<b>Total de despesas da Gestão Terceirizada</b>	<b>57.492,91</b>	<b>Total de despesas da Gestão Própria</b>	<b>13.047,89</b>



**Total de despesas:** R\$ **70.540,80**

## ☐ Plano de Contribuição Definida – CD

No ano de 2024, o Plano Sergus de Contribuição Definida - CD (Plano Sergus CD) registrou um aumento de R\$ 10.135 mil em seu volume de investimentos, totalizando R\$ 39.940 mil, em comparação com os R\$ 29.805 mil em dezembro/2023.

A maior parte dos recursos está concentrada no segmento de Renda Fixa, totalizando R\$ 39.653 mil, o que representa 99,28% do total. A tabela abaixo, apresenta a composição dos investimentos por segmento, a concentração em relação ao recurso

garantidor e as informações sobre a administração terceirizada nas posições de dezembro/2023 e dezembro/2024.

 **Aumento registrado:**  
R\$ **10.135 mil**

Em relação a 2023

 **Total de investimentos:**  
R\$ **39.940 mil**

### CARTEIRA CD POR SEGMENTO - 2024

Segmentos	Saldo - DEZ/2023 (R\$)	(%) Recursos garantidores	Saldo - DEZ/2024 (R\$)	(%) Recursos garantidores
<b>Renda Fixa</b>	29.579.178,40	99,24	39.653.226,96	99,28
<b>Empréstimos a Participantes</b>	226.443,62	0,43	287.278,87	0,72
<b>Total de investimentos</b>	29.805.622,02	100,00	39.940.505,83	100,00
<b>Disponível</b>	243,45	0,00	0,00	0,00
<b>Exigível Operacional</b>	-1.247,78	0,00	-1.747,37	0,00
<b>Total dos recursos garantidores</b>	<b>29.804.617,69</b>	<b>100,00</b>	<b>39.938.758,46</b>	<b>100,00</b>

## ☐ Plano de Contribuição Definida – CD

Gestão de Investimentos - 2024			
Gestão Terceirizada	Saldo DEZ/2024 (R\$)	(%) Gestão Terceirizada	(%) Total de Investimentos
Fundos de Investimento Renda Fixa	26.940.679,00	100,00	67,45
<b>Total de Gestão Terceirizada</b>	<b>26.940.679,00</b>	<b>100,00</b>	<b>67,45</b>
Gestão Própria	Saldo DEZ/2024 (R\$)	(%) Gestão Própria	(%) Total de Investimentos
Títulos do Governo Federal - NTN-B	12.712.547,96	97,79	31,83
Empréstimos a Participantes	287.278,87	2,21	0,72
<b>Total de Gestão Própria</b>	<b>12.999.826,83</b>	<b>100,00</b>	<b>32,55</b>
<b>Total de Investimentos</b>	<b>39.940.505,83</b>	<b>-</b>	<b>100,00</b>



Gestão Terceirizada  
**67,45%**

Gestão Própria  
**32,55%**

Gestão Terceirizada por Gestor - 2024			
Gestores	Saldo DEZ/2024 (R\$)	(%) Gestão Terceirizada	(%) Total de Investimentos
Itaú Unibanco S.A.	16.119.239,84	59,83	40,36
Sul América Investimentos Gestora de Recursos S.A.	10.821.439,16	40,17	27,09
<b>Total de Gestão Terceirizada</b>	<b>26.940.679,00</b>	<b>100,00</b>	<b>67,45</b>



## ☐ Rentabilidade Plano de Contribuição Definida - CD

Demonstramos, tabela com as informações referentes à meta de rentabilidade do Plano Sergus CD, os índices de referência por segmento dos ativos estipulados na Política de Investimentos - PI e a rentabilidade bruta estimada e líquida dos ativos do plano.

Segmentos		Índices de Referência (PI CD 2024)		Rentabilidade Bruta (%)	Rentabilidade* (%)
<b>Renda Fixa</b>		100% do CDI	10,87	9,30	9,11
<b>Empréstimos a Participantes</b>	IPCA + 4,25% a.a.	9,29	IPCA + 4,25% a.a. 9,29	12,23	12,23
<b>CD</b>		-	-	9,44	9,25

\*Rentabilidade líquida deduzindo os custos diretos e indiretos inerentes aos fundos de investimentos.



**Rentabilidade:**  
**9,25%**

## Despesas da Gestão de Investimentos

Apresentamos as tabelas com as despesas da gestão terceirizada e própria de investimentos do Plano Sergus CD.

Gestão terceirizada	2024 R\$	Gestão própria	2024 R\$
Taxa de Administração	46.017,65	Taxa de Administração	0,00
Taxa de Custódia	3.239,00	Taxa de Custódia	16.187,29
Taxa de Performance	0,00	Taxa de Performance	0,00
Auditoria	83,95	CETIP, SELIC e CBLC	1.131,00
CETIP, SELIC e CBLC	3.240,12	Auditoria	0,00
ANBIMA e CVM	419,64	Corretagens	0,00
Corretagens	6,46	Outras despesas	0,00
Outras despesas	5.523,14		
<b>Total de despesas da gestão terceirizada</b>	<b>58.529,96</b>	<b>Total de despesas da gestão própria</b>	<b>17.318,29</b>



**Total de despesas:** R\$ **75.848,25**



## POLÍTICAS DE INVESTIMENTO



## PI - Plano de Benefício Sergus Saldado (PBSS)

**Plano de Benefícios:** Plano de Benefício Sergus Saldado nº 19.800.010-65 / CNPJ do Plano: 48.306.616/0001-11

Nº da ata de aprovação: S/N Data aprovação pelo Conselho Deliberativo: PI aprovada em 30/10/2024.

**Administrador Estatutário Tecnicamente Qualificado - AETQ:** Marilene Sousa de Cerqueira**Cargo:** Diretora Superintendente**Segmento:** Plano **Período:** 01/01/2025 a 31/12/2025**Taxa atuarial/taxa de referência:** Taxa de juros: 4,44% a.a. **Indexador:** INPC

<b>Controle de Riscos:</b>	Risco de Mercado	<b>Comentários:</b>	Os diversos tipos de riscos aqui apresentados são monitorados pela própria Entidade e/ou por prestadores de serviços, tais como: gestor/administrador, custodiante, consultorias.	
	Risco de Liquidez			
	Risco de Contraparte			
	Risco Legal			
	Risco Operacional			
	Outros			
<b>Realiza o apreçamento de ativos financeiros:</b>		SIM	<b>Dispõe de Manual:</b>	SIM
<b>Possui modelo proprietário de risco:</b>		SIM	<b>Dispõe de Manual:</b>	NÃO
<b>Realiza estudos de ALM:</b>		SIM		

**Observação:**

O apreçamento dos ativos, independentemente da modalidade, será realizado pelo custodiante contratado pela EFPC ou pelo custodiante dos fundos de investimento alocados.

## Políticas de Investimento



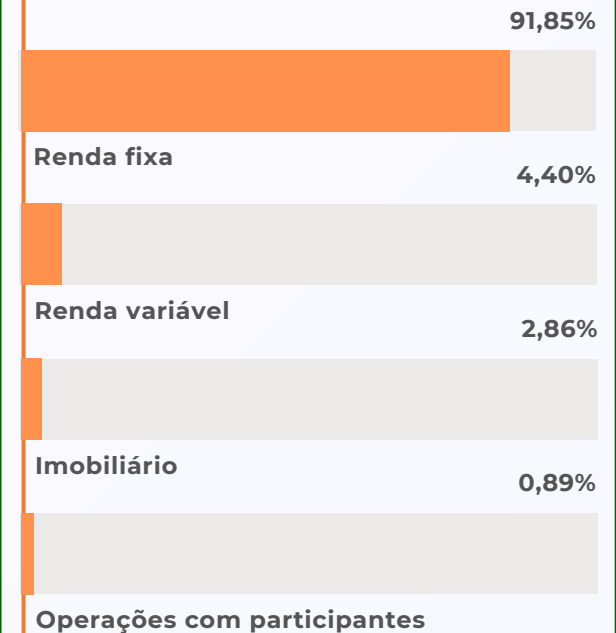
### PI - Plano de Benefício Sergus Saldado (PBSS)

#### Alocação de Recursos - Limites e Alvos por segmento de aplicação e mandato

Período de referência: 01/2025 à 12/2025

Segmento	Limite legal	Alocação objetivo	Limites	
			Inferior	Superior
Renda Fixa	100%	91,85%	25,00%	100,00%
Renda Variável	70%	4,40%	0,00%	20,00%
Estruturado	20%	0,00%	0,00%	10,00%
Imobiliário	20%	2,86%	0,00%	20,00%
Operações com Participantes	15%	0,89%	0,00%	15,00%
Exterior	10%	0,00%	0,00%	10,00%
A EFPC observa os princípios de responsabilidade socioambiental:				SIM
Utiliza Derivativos:				SIM
Avaliação prévia dos riscos envolvidos:				SIM
Existência de sistemas de controles internos:				SIM

#### Alocação objetivo



#### Observação:

As operações com derivativos são permitidas, desde que respeitados, cumulativamente os limites, restrições e demais condições estabelecidas pela Resolução CMN nº4.994/2022.



## Políticas de Investimento



### PI - Plano de Benefício Sergus Saldado (PBSS)

Perfis de Investimento		
O plano possui Perfis de Investimentos:	Não	
Limites de alocação por emissor	Limites	
	Legal	PI
Tesouro Nacional	100%	100%
Instituição financeira bancária autorizada a funcionar pelo Bacen	20%	20%
Demais Emissores	10%	10%
Limites de alocação por emissor	Limites	
	Legal	PI
Patrocinador e demais empresas ligadas ao grupo econômico da patrocinadora	20%	20%

Observadas as condições especiais previstas no § 4º, do art. 27, da Resolução CMN nº 4.994/22, referentes ao limite restritivo de alocação por emissor (caso de emissor-patrocinador).

## Políticas de Investimento



### PI - Plano de Benefício Sergus Saldado (PBSS)

Limites de concentração por emissor	Limites	
	Legal	EFPC
Instituição financeira (bancária, não bancárias e cooperativas de crédito autorizada pelo BACEN)	25%	25%
FIDC e FIC-FIDC	25%	25%
ETF, negociado em bolsa, referenciado em índices de Renda Fixa, Renda Variável ou Exterior	25%	25%
FI classificado no segmento estruturado, FICFI classificado no segmento estruturado, FIP	25%	25%
FII e FIC-FII	25%	25%
FI constituídos no Brasil de que tratam os incisos III e IV do art. 26 e FIC-FI constituídos no Brasil de que tratam os incisos III e IV do art. 26	25%	25%
Patrimônio separado constituído nas emissões de certificado de recebíveis com a adoção de regime fiduciário	25%	25%
Fundo de investimento constituído no exterior de que trata o inciso II do art. 26	15%	15%
Do emissor listado na alínea “d” do inciso III do art. 21	15%	15%
De uma mesma série de títulos ou valores mobiliários de renda fixa	25%	25%
De uma mesma classe de cotas FIDC	25%	25%
Quantidade de ações que representem capital total e capital votante de uma mesma companhia aberta	25%	25%



Políticas de Investimento



PI - Plano de Benefício Sergus Saldado (PBSS)

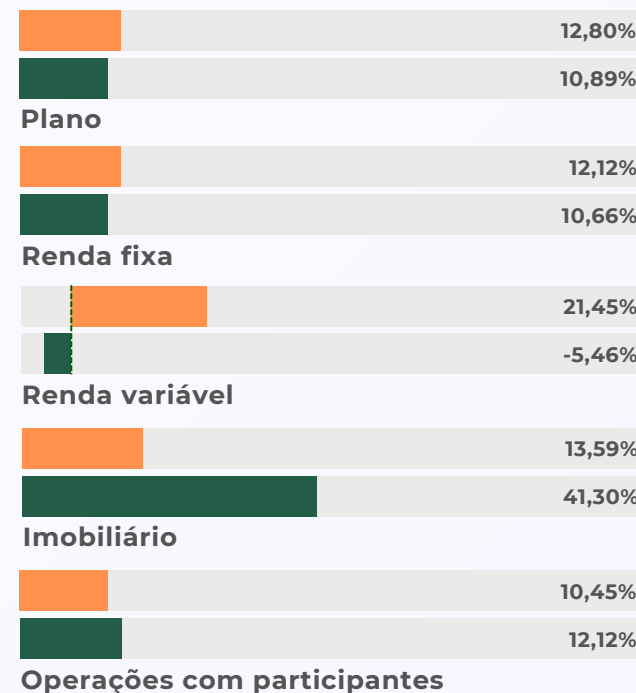
Rentabilidade passada – Plano e segmentos de alocação

Segmento	2020	2021	2022	2023	2024	Acumulado
<b>Plano</b>	6,37%	9,60%	10,04%	12,80%	10,89%	60,47%
<b>Renda Fixa</b>	8,66%	11,34%	10,22%	12,12%	10,66%	65,45%
<b>Renda Variável</b>	-5,79%	-5,83%	-3,15%	21,45%	-5,46%	-1,34%
<b>Estruturado</b>	-0,66%	NA	NA	NA	NA	-0,66%
<b>Imobiliário</b>	4,08%	16,18%	10,85%	13,59%	41,30%	115,14%
<b>Operação com Participantes</b>	13,94%	19,71%	15,85%	10,45%	12,12%	95,68%
<b>Exterior</b>	NA	NA	NA	NA	NA	NA



Comparativo - Rentabilidade 2023 x 2024 (porcentagem)

2023 2024



## Políticas de Investimento



### PI - Plano de Benefício Sergus Saldado (PBSS)

#### Meta de rentabilidade dos segmentos

Segmento	Benchmark	Meta de rentabilidade
<b>Plano</b>	INPC + 4,44% a.a.	INPC + 4,44% a.a.
<b>Renda Fixa</b>	INPC + 4,44% a.a.	INPC + 4,44% a.a.
<b>Renda Variável</b>	IBOVESPA	INPC + 10,53% a.a.
<b>Estruturado</b>	CDI + 2% a.a.	INPC + 8,93% a.a.
<b>Imobiliário</b>	INPC + 4,44% a.a.	INPC + 4,44% a.a.
<b>Operações com Participantes</b>	INPC + 4,44% a.a.	INPC + 4,44% a.a.
<b>Exterior</b>	MSCI World (BRL)	INPC + 10,58% a.a.



A **rentabilidade dos investimentos** é um fator essencial para garantir a solidez e o equilíbrio do Plano de Benefício Sergus Saldado (PBSS). Por isso, adotamos metas de rentabilidade alinhadas a benchmarks de mercado, buscando um crescimento sustentável dos recursos previdenciários.

Cada segmento de investimento possui uma **meta específica**, definida com base em índices financeiros reconhecidos. **Essas metas refletem nossa estratégia de diversificação e o compromisso com a valorização dos ativos do plano.**



## Políticas de Investimento



### PI - Plano de Benefício Sergus CD

**Plano de Benefícios:** Plano de Benefício Sergus CD nº 20.160.018-11 / CNPJ do Plano: 48.307.634/0001-18

Nº da ata de aprovação: S/N Data aprovação pelo Conselho Deliberativo: PI aprovada em 30/10/2024.

**Administrador Estatutário Tecnicamente Qualificado - AETQ:** Marilene Sousa de Cerqueira

**Cargo:** Diretora Superintendente

**Segmento:** Plano **Período:** 01/01/2025 a 31/12/2025

**Índice de referência:** Taxa de juros: 4,25% a.a. **Indexador:** IPCA

<b>Controle de Riscos:</b>	Risco de Mercado	<b>Comentários:</b>	Os diversos tipos de riscos aqui apresentados são monitorados pela própria Entidade e/ou por prestadores de serviços, tais como: gestor/administrador, custodiante, consultorias.
	Risco de Liquidez		
	Risco de Contraparte		
	Risco Legal		
	Risco Operacional		
	Outros		
<b>Realiza o apreçamento de ativos financeiros:</b>		SIM	<b>Dispõe de Manual:</b> SIM
<b>Possui modelo proprietário de risco:</b>		SIM	<b>Dispõe de Manual:</b> NÃO
<b>Realiza estudos de ALM:</b>		NÃO	

**Observação:** O apreçamento dos ativos, independentemente da modalidade, será realizado pelo custodiante contratado pela EFPC ou pelo custodiante dos fundos de investimento alocados.



Políticas de Investimento



PI - Plano de Benefício Sergus CD

Alocação de Recursos - Limites e Alvos por segmento de aplicação e mandato

Período de referência: 01/2025 à 12/2025

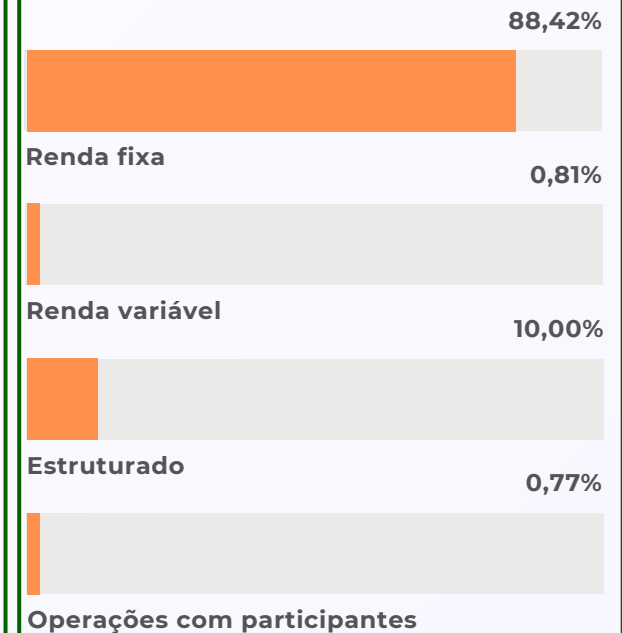
Segmento	Limite legal	Alocação objetivo	Limites	
			Inferior	Superior
Renda Fixa	100%	88,42%	65,00%	100,00%
Renda Variável	70%	0,81%	0,00%	10,00%
Estruturado	20%	10,00%	0,00%	10,00%
Imobiliário	20%	0,00%	0,00%	0,00%
Operações com Participantes	15%	0,77%	0,00%	15,00%
Exterior	10%	0,00%	0,00%	0,00%

A EFPC observa os princípios de responsabilidade socioambiental:	SIM
Utiliza Derivativos:	SIM
Avaliação prévia dos riscos envolvidos:	SIM
Existência de sistemas de controles internos:	SIM

Observação:

As operações com derivativos são permitidas, desde que respeitados, cumulativamente os limites, restrições e demais condições estabelecidas pela Resolução CMN nº 4.994/2022.

Alocação objetivo



## Políticas de Investimento



### PI - Plano de Benefício Sergus CD

Observadas as condições especiais previstas no § 4º, do art. 27, da Resolução CMN nº 4.994/22, referentes ao limite restritivo de alocação por emissor (caso de emissor-patrocinador).

#### Perfis de Investimento

O plano possui Perfis de Investimentos:

Não

#### Limites de alocação por emissor

#### Limites

	Legal	PI
Tesouro Nacional	100%	100%
Instituição financeira bancária autorizada a funcionar pelo Bacen	20%	20%
Demais Emissores	10%	10%

#### Limites de alocação por emissor

#### Limites

Patrocinador e demais empresas ligadas ao grupo econômico da patrocinadora

20% 20%

## Políticas de Investimento



### PI - Plano de Benefício Sergus CD

Limites de concentração por emissor	Limites	
	Legal	EFPC
Instituição financeira (bancária, não bancárias e cooperativas de crédito autorizada pelo BACEN)	25%	25%
FIDC e FIC-FIDC	25%	25%
ETF, negociado em bolsa, referenciado em índices de Renda Fixa, Renda Variável ou Exterior	25%	25%
FI classificado no segmento estruturado, FICFI classificado no segmento estruturado, FIP	25%	25%
FII e FIC-FII	25%	25%
FI constituídos no Brasil de que tratam os incisos III e IV do art. 26 e FIC-FI constituídos no Brasil de que tratam os incisos III e IV do art. 26	25%	25%
Patrimônio separado constituído nas emissões de certificado de recebíveis com a adoção de regime fiduciário	25%	25%
Fundo de investimento constituído no exterior de que trata o inciso II do art. 26	15%	15%
Do emissor listado na alínea “d” do inciso III do art. 21	15%	15%
De uma mesma série de títulos ou valores mobiliários de renda fixa	25%	25%
De uma mesma classe de cotas FIDC	25%	25%
Quantidade de ações que representem capital total e capital votante de uma mesma companhia aberta	25%	25%





Políticas de Investimento



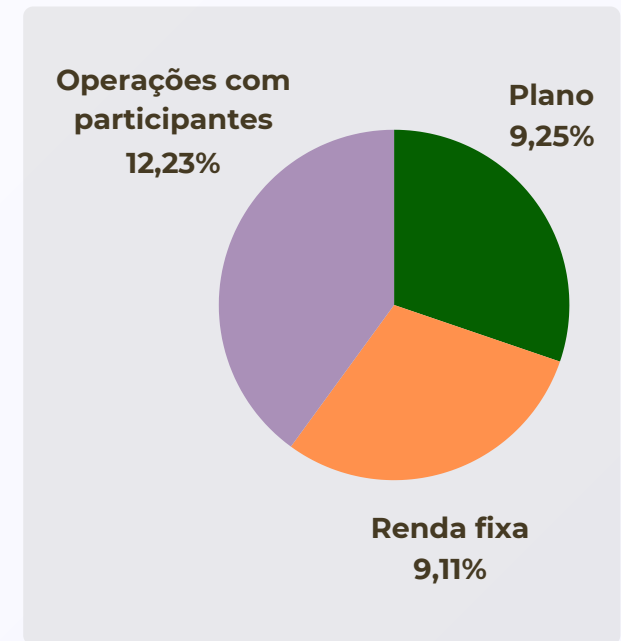
PI - Plano de Benefício Sergus CD

Rentabilidade passada – Plano e segmentos de alocação

Segmento	2020	2021	2022	2023	2024	Acumulado
Plano	3,23%	2,64%	12,63%	13,14%	9,25%	47,51%
Renda Fixa	3,20%	2,59%	12,61%	13,16%	9,11%	47,20%
Renda Variável	NA	NA	NA	NA	NA	NA
Estruturado	NA	NA	NA	NA	NA	NA
Imobiliário	NA	NA	NA	NA	NA	NA
Operação com Participantes	6,05%	18,76%	15,68%	9,74%	12,23%	79,44%
Exterior	NA	NA	NA	NA	NA	NA



Resumo da rentabilidade 2024



Aumento registrado: 2,49% em Operação com participantes com relação a 2023.

## Políticas de Investimento



### PI - Plano de Benefício Sergus CD

#### Meta de rentabilidade dos segmentos

Segmento	Benchmark	Meta de rentabilidade
Plano	IPCA + 4,25% a.a.	IPCA + 4,25% a.a.
Renda Fixa	CDI	INPC + 4,25% a.a.
Renda Variável	IBOVESPA	INPC + 10,15% a.a.
Estruturado	CDI + 2% a.a.	INPC + 8,56% a.a.
Imobiliário	-	-
Operações com Participantes	IPCA + 4,25% a.a.	IPCA + 4,25% a.a.
Exterior	-	-



A **rentabilidade dos investimentos** é um fator essencial para garantir a solidez e o equilíbrio do Plano de Benefício Sergus CD. Por isso, adotamos metas de rentabilidade alinhadas a benchmarks de mercado, buscando um crescimento sustentável dos recursos previdenciários.

Cada segmento de investimento possui uma **meta específica**, definida com base em índices financeiros reconhecidos. **Essas metas refletem nossa estratégia de diversificação e o compromisso com a valorização dos ativos do plano.**



## Políticas de Investimento



### PI - Plano de Gestão Administrativa - PGA

**Plano de Benefícios:** Plano de Gestão Administrativa - PGA nº 99.700.000-00 / CNPJ do Plano: 15.582.513/0001-25

Nº da ata de aprovação: S/N Data aprovação pelo Conselho Deliberativo: PI aprovada em 30/10/2024.

**Administrador Estatutário Tecnicamente Qualificado - AETQ:** Marilene Sousa de Cerqueira

**Cargo:** Diretora Superintendente

**Segmento:** Plano **Período:** 01/01/2025 a 31/12/2025

**Índice de referência:** **Indexador:** CDI

<b>Controle de Riscos:</b>	Risco de Mercado	<b>Comentários:</b>	Os diversos tipos de riscos aqui apresentados são monitorados pela própria Entidade e/ou por prestadores de serviços, tais como: gestor/administrador, custodiante, consultorias.	
	Risco de Liquidez			
	Risco de Contraparte			
	Risco Legal			
	Risco Operacional			
	Outros			
<b>Realiza o apreçamento de ativos financeiros:</b>		SIM	<b>Dispõe de Manual:</b>	SIM
<b>Possui modelo proprietário de risco:</b>		SIM	<b>Dispõe de Manual:</b>	NÃO
<b>Realiza estudos de ALM:</b>		NÃO		
<b>Observação:</b>	O apreçamento dos ativos, independentemente da modalidade, será realizado pelo custodiante contratado pela EFPC ou pelo custodiante dos fundos de investimento alocados.			

## Políticas de Investimento



### PI - Plano de Gestão Administrativa - PGA

#### Alocação de Recursos - Limites e Alvos por segmento de aplicação e mandato

Período de referência: 01/2025 à 12/2025

Segmento	Limite legal	Alocação objetivo	Limites	
			Inferior	Superior
Renda Fixa	100%	100,00%	100,00%	100,00%
<b>A EFPC observa os princípios de responsabilidade socioambiental:</b>				SIM
<b>Utiliza Derivativos:</b>				SIM
<b>Avaliação prévia dos riscos envolvidos:</b>				SIM
<b>Existência de sistemas de controles internos:</b>				SIM
<b>Observação:</b>	As operações com derivativos são permitidas, desde que respeitados, cumulativamente os limites, restrições e demais condições estabelecidas pela Resolução CMN nº 4.994/2022.			

## Políticas de Investimento



### PI - Plano de Gestão Administrativa - PGA

#### Perfis de Investimento

O plano possui Perfis de Investimentos:

Não

#### Limites de alocação por emissor

#### Limites

Legal

PI

Tesouro Nacional

100%

100%

Instituição financeira bancária autorizada a funcionar pelo Bacen

20%

20%

Demais Emissores

10%

10%

#### Limites de alocação por emissor

#### Limites

Legal

PI

Patrocinador e demais empresas ligadas ao grupo econômico da patrocinadora

20%

20%



## Políticas de Investimento



### PI - Plano de Gestão Administrativa - PGA

Limites de concentração por emissor	Limites	
	Legal	EFPC
Instituição financeira (bancária, não bancárias e cooperativas de crédito autorizada pelo BACEN)	25%	25%
FIDC e FIC-FIDC	25%	25%
ETF, negociado em bolsa, referenciado em índices de Renda Fixa, Renda Variável ou Exterior	25%	25%
FI classificado no segmento estruturado, FICFI classificado no segmento estruturado, FIP	25%	25%
FII e FIC-FII	25%	25%
FI constituídos no Brasil de que tratam os incisos III e IV do art. 26 e FIC-FI constituídos no Brasil de que tratam os incisos III e IV do art. 26	25%	25%
Patrimônio separado constituído nas emissões de certificado de recebíveis com a adoção de regime fiduciário	25%	25%
Fundo de investimento constituído no exterior de que trata o inciso II do art. 26	15%	15%
Do emissor listado na alínea “d” do inciso III do art. 21	15%	15%
De uma mesma série de títulos ou valores mobiliários de renda fixa	25%	25%
De uma mesma classe de cotas FIDC	25%	25%
Quantidade de ações que representem capital total e capital votante de uma mesma companhia aberta	25%	25%



Políticas de Investimento



PI - Plano de Gestão Administrativa - PGA

Rentabilidade passada – Plano e segmentos de alocação

Segmento	2020	2021	2022	2023	2024	Acumulado
Plano	2,21%	4,55%	12,56%	13,01%	10,93%	50,79%
Renda Fixa	2,21%	4,55%	12,56%	13,01%	10,93%	50,79%



Rentabilidade 2024:

**PLANO**

**10,93%**

Meta de rentabilidade dos segmentos

Segmento	Benchmark	Meta de rentabilidade
Plano	CDI	CDI
Renda Fixa	CDI	CDI



## ASSEMBLEIAS GERAIS DE ACIONISTAS



### O Sergus tem assento nas assembleias como acionista minoritário.

Este relatório visa demonstrar aos participantes, as assembleias gerais realizadas no exercício de 2024, pelo Banco do Estado de Sergipe S/A, Companhia na

qual o Instituto Banese de Seguridade Social – Sergus, detém participação, conforme disposto na Resolução CGPC nº 23/2006 e alterações posteriores.



### AGO de 16/04/2024

#### I. Pautas da Assembleia

1. Tomar as contas dos administradores, examinar, discutir e votar o Relatório da Administração, as Demonstrações Financeiras, Relatório dos Auditores Independentes, Resumo do Relatório do Comitê de Auditoria e Parecer do Conselho Fiscal, relativos ao exercício de 2023;
2. Ratificar a distribuição aos acionistas de Juros Sobre Capital Próprio e sua imputação aos dividendos mínimos obrigatórios, aprovada pelo Conselho de Administração, referentes ao exercício de 2023;
3. Deliberar sobre a Destinação do Lucro do Exercício de 2023 conforme a Proposta dos órgãos da Administração;

4. Ratificar o pagamento de participação nos lucros aos administradores, nos termos do art. 152, da Lei nº. 6.404/1976, aprovada pelo Conselho de Administração, em consonância com o resultado de 2023;
5. Eleger os membros do Conselho de Administração;
6. Eleger os membros do Conselho Fiscal, efetivos e respectivos suplentes;
7. Fixar a remuneração dos membros da Diretoria Executiva, do Conselho de Administração e do Conselho Fiscal.

#### II. Deliberações

1. De acordo com o Mapa Final de Votação Detalhado do Banese, houve total de votos por quantidade de ações, a favor 8.417.424, contra 0 e abstenção ou sem direito a voto 3.201.
2. De acordo com o Mapa Final de Votação Detalhado do Banese, houve total de votos por quantidade de ações, a favor 8.409.763, contra 0 e abstenção ou sem direito a voto 10.862.
3. De acordo com o Mapa Final de Votação Detalhado do Banese, houve total de votos por quantidade de ações, a favor 8.409.763, contra 0 e abstenção ou sem direito a voto 10.862.

**4.** De acordo com o Mapa Final de Votação Detalhado do Banese, houve total de votos por quantidade de ações, a favor 8.409.224, contra 0 e abstenção ou sem direito a voto 11.401.

**5.** Indicados ao Conselho de Administração – Indicados pelo Acionista Controlador os seguintes membros titulares: Sra. Sarah Tarsila Araújo Andreozzi, Sr. Ademario Alves de Jesus, Sr. Walter Pereira Lima, Sr. Ademar de Oliveira Ribeiro, Sr. Gilberto Magalhães Occhi, Sr. Luis Carlos Spaziani e Sr. Marco Antônio Queiroz, com total comum de votos a favor 8.406.116, contra 0 e abstenção ou sem direito a voto 0. Indicado pelos Funcionários o seguinte membro titular: Sr. Maico Santos Wiltshire de Carvalho, com total comum de votos a favor 8.412.424, contra 0 e abstenção ou sem direito a voto 8.201. Indicado pelos Acionistas Minoritários o seguinte membro titular: Sr. Leandro Neves de Oliveira Bando, com total comum de votos a favor 10.194, contra 0 e abstenção ou sem direito a voto 0.

**6.** Indicados pelo acionista controlador ao Conselho Fiscal – Ações Ordinárias, os seguintes membros titulares: Sr. Manoel Pinto Dantas e Sra. Ana Cristina de Carvalho Prado Dias, com total comum de votos a favor 8.406.116, contra 0 e abstenção ou sem direito a voto 0. Indicados pelos acionistas minoritários ao Conselho Fiscal – Ações Ordinárias, os seguintes membros: Sr. Paulo Teixeira Soares (Titular) e Sr. Gustavo Teixeira Soares (Suplente), com total comum de votos a favor 10.167, contra 0 e abstenção ou sem direito a voto 0. Indicados pelos acionistas minoritários ao Conselho Fiscal – Ações Preferenciais, os seguintes membros: Sra. Regina Paula Collazo Bertuccioli (Titular) e Sr. Alvim Borges da Silva Filho (Suplente), com total comum de votos a favor 16.717, contra 0 e abstenção ou sem direito a voto 0.

**7.** De acordo com o Mapa Final de Votação Detalhado do Banese, houve total de votos por quantidade de ações, a favor 8.409.224, contra 0 e abstenção ou sem direito a voto 11.401.



### Aprovações Unâнимes

- **Pauta 1:** 8.417.424 votos a favor | 0 contra | 3.201 abstenções
- **Pauta 2:** 8.409.763 votos a favor | 0 contra | 10.862 abstenções
- **Pauta 3:** 8.409.763 votos a favor | 0 contra | 10.862 abstenções
- **Pauta 4:** 8.409.224 votos a favor | 0 contra | 11.401 abstenções
- **Pauta 7:** 8.409.224 votos a favor | 0 contra | 11.401 abstenções

A Assembleia Geral dos Acionistas reforçou a governança corporativa, com todas as deliberações aprovadas por unanimidade, consolidando o compromisso com a transparência e a eficiência na gestão.



# SEGURIDADE



- **Gestão de Seguridade**
- **Premissas Atuariais**



Clique nos itens para navegar nas páginas.



## GEST3O DE SEGURIDADE

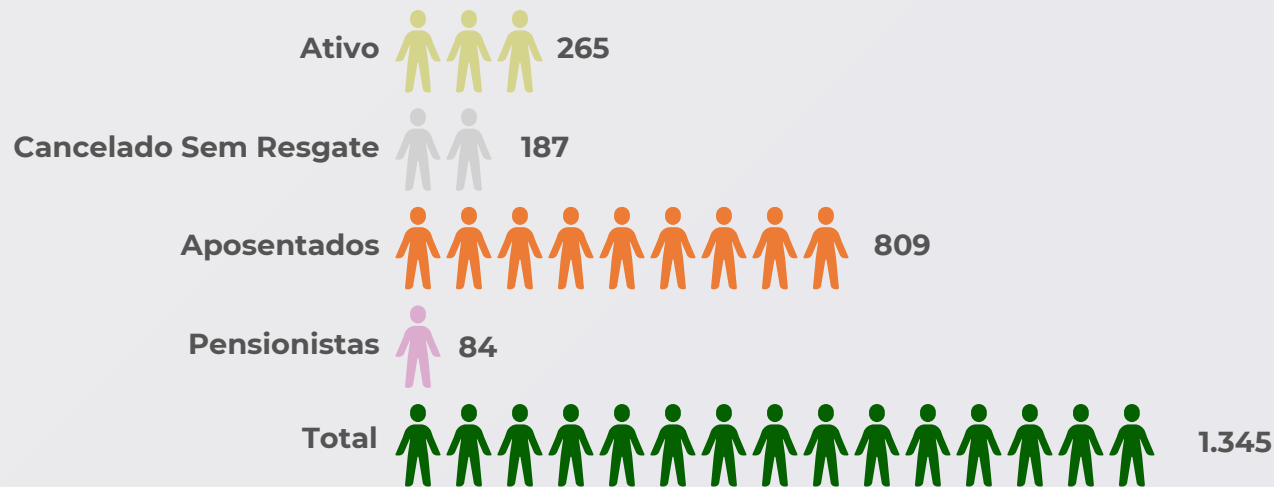
É respons3vel por realizar o atendimento aos participantes e seus benefici3rios, pela fomenta3o do Plano Sergus CD, que se encontra em est3gio evolutivo na capta3o de novos participantes, pelo controle e gest3o das contribui3es e benef3cios dos planos administrados pelo Sergus.

Al3m disso, cumpre um papel social, com informa3es relevantes referentes aos planos e promo3o do bem-estar entre os seus participantes.

### □ Plano de Benef3cio Sergus Saldado - PBSS

No final do exerc3cio de 2024, o mapa estat3stico da quantidade de participantes no Plano de Benef3cios Sergus Saldado - PBSS (Plano BD Saldado), demonstrava um total de 1.345 participantes, conforme detalhado abaixo:

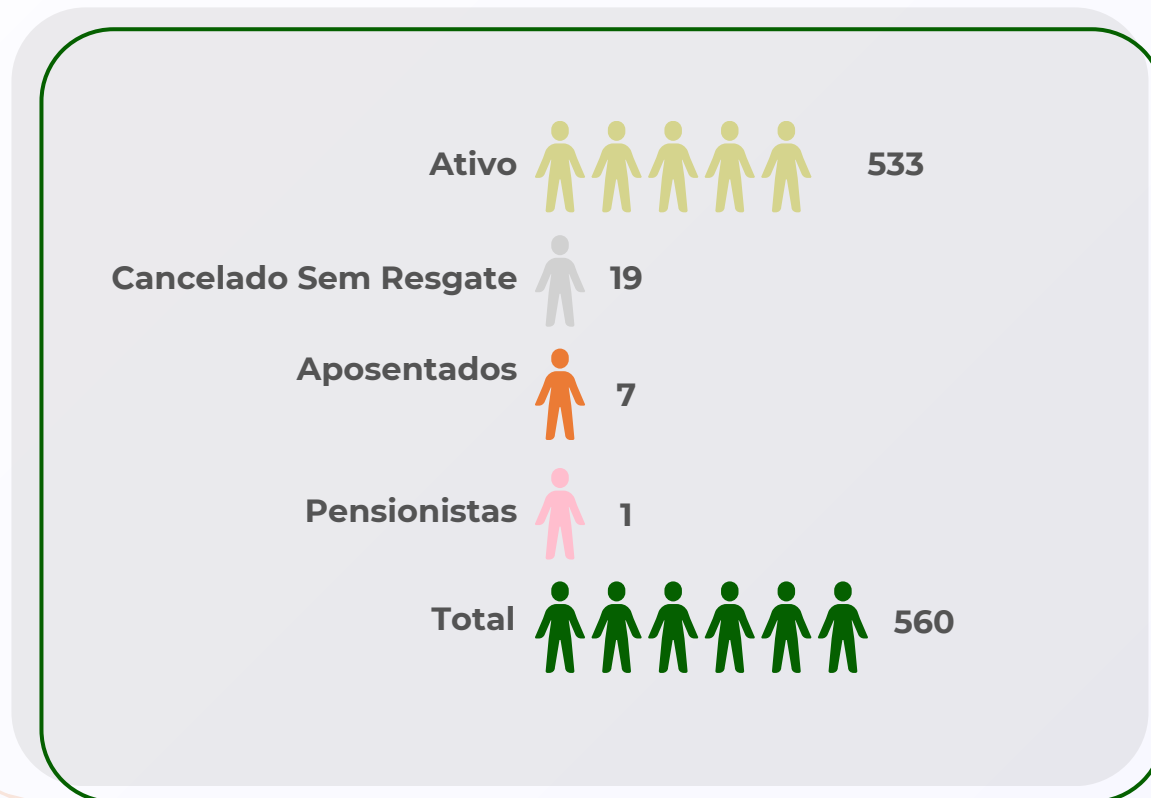
#### Popula3o PBSS



## ☐ Plano de Contribuição Definida - CD

O Plano de Contribuição Definida - CD (Plano Sergus CD) possuía em dezembro/2024 um total de 560 participantes, conforme demonstrado abaixo.

### População Plano de Contribuição Definida - CD



## ☐ Composição dos Recursos Coletados e Despesas Previdenciais

Demonstração das Receitas (contribuições) e as Despesas (benefícios) do Plano de Benefícios Sergus Saldado - PBSS (Plano BD Saldado) ocorridas durante o ano de 2024.

### Plano de Benefício Sergus Saldado - PBSS

#### Composição das Contribuições (RECEITAS)

Contribuição de Ativos	203.143,94
Contribuição de Assistidos	10.732.256,95
Contribuição de Patrocinadoras	4.144.349,82
Contribuição de Autopatrocinados	9.798,14
Contribuição BPD	1.000,85
Contribuição Extraordinária (Joia)	-
<b>Sub-total</b>	<b>15.090.549,70</b>
Outras receitas previdenciais	358.724,63
<b>Total</b>	<b>15.449.274,33</b>

#### Composição das Despesas Previdenciárias (DESPESAS)

Aposentadoria Antecipada p/ tempo de Contribuição	4.770.656,25
Aposentadoria por Idade	397.636,29
Aposentadoria por Invalidez	1.965.094,94
Aposentadoria por Tempo de Contribuição	61.316.997,11
Pensão por Morte	3.555.599,63
Pecúlio por Morte/Invalidez	320.631,90
Reserva de Poupança	265.790,10
Portabilidade	-
<b>Sub-total</b>	<b>72.592.406,22</b>
Outras despesas previdenciais	17.405,04
<b>Total</b>	<b>72.609.811,26</b>

## Composição dos Recursos Coletados e Despesas Previdenciais

Demonstração do total das contribuições recebidas dos participantes e das patrocinadoras, assim como as despesas com pagamento de benefícios durante o ano de 2024 pelo Plano de Contribuição Definida - CD (Plano Sergus CD).

### Plano Sergus CD

#### Composição das Contribuições (RECEITAS)

Contribuição de Ativos	4.373.814,64
Contribuição de Patrocinadores	4.425.088,03
Contribuição de Autopatrocínados	-
Contribuição de Risco	443.243,97
<b>Sub-total</b>	<b>9.242.146,64</b>
Outras receitas previdenciais	1.504,05
Portabilidade	11.613,06
Indenização de Risco	-
<b>Total</b>	<b>9.255.263,75</b>

#### Composição das Despesas Previdenciárias (DESPESAS)

Aposentadoria Normal	49.184,19
Aposentadoria por Invalidez	41.995,63
Pensão por Morte	50.801,60
Reserva de Poupança	920.929,38
Portabilidade	-
<b>Sub-total</b>	<b>1.062.910,80</b>
Outras despesas previdenciais	443.569,60
<b>Total</b>	<b>1.506.480,40</b>



## PREMISSAS ATUARIAIS

### □ Plano de Benefícios Sergus Saldado – PBSS

Hipóteses ou premissas atuariais são informações estatísticas sobre os participantes de um fundo de pensão, a partir das quais o atuário calcula e determina os recursos necessários para a cobertura dos benefícios oferecidos pelo plano de benefícios. As hipóteses atuariais abrangem dados relativos à expectativa de vida e também considera variáveis econômicas, como a evolução salarial dos participantes ao longo da sua vida laborativa e a taxa de retorno esperada para os investimentos do plano de benefícios, entre outras.

Para Avaliação Atuarial devem ser considerados os estudos técnicos de adequação das hipóteses atuariais (premissas), adotadas pelo Plano de Benefícios Sergus Saldado - PBSS (Plano BD Saldado), em conformidade artigo 79 da Resolução Previc nº 23, de 14/08/2023. Os estudos de adequação têm validade de 03 (três) anos, possuindo validade específica de 01 (um) ano, somente para o estudo da hipótese de taxa real anual de juros. Nossos estudos foram calculados pela nossa consultoria atuarial, a Mirador, e aprovados pelo Órgão Colegiado da Entidade em Reunião Ordinária.

Na Avaliação Atuarial, referente ao exercício de 2024, foram utilizados os estudos de aderência de premissas biométricas, econômicas e demográficas aprovados pelo Conselho Deliberativo do Sergus em Reunião Ordinária, realizada em 06/12/2022 e os estudos de convergência da taxa de juros real anual, elaborados no exercício de 2024, aprovados pelo Conselho Deliberativo do Sergus em Reunião Ordinária, realizada em 26/09/2024.

O resultado da avaliação atuarial demonstrou que o plano de benefícios apresenta, em 31/12/2024, um déficit técnico acumulado de R\$ 101.167.379,55 equivalente a 8,9440% das suas provisões matemáticas. Considerando o ajuste de precificação, de R\$ 107.562.864,00, o resultado técnico ajustado se torna superavitário em R\$ 6.395.484,45, equivalente a 0,5654% das provisões matemáticas do plano de benefícios estruturadas em benefício definido. Conforme disposto na Resolução CNPC nº 30/2018, o déficit técnico acumulado possui como limite  $1\% \times (\text{duração do passivo} - 4) \times \text{Provisão Matemática Líquida}$ , equivalente a (92.717.503,36), que corresponde a 8,1970% das Provisões Matemáticas.

Portanto, uma vez que o resultado ajustado se demonstrou superavitário no encerramento do exercício 2024, informamos que o plano encontra-se com situação de solvência dentro dos limites mínimos e máximos estabelecidos pelas regras vigentes.





## ☐ Situação Atuarial

O Plano de Benefícios Sergus Saldado - PBSS (Plano BD Saldado), possuía um Ativo Líquido de R\$ 1.030 bilhões em 31.12.2024, apresentando um superávit de R\$ 1,5 milhões, reduzindo o déficit acumulado de R\$ 102,7 milhões de 2023, para R\$ 101,2 milhões em 2024. A excelente performance do plano reflete o resultado dos investimentos, que em termos percentuais, equivale a 10,89% a.a., superando a Meta Atuarial em 1,39 p.p.

Em 2024, o Equilíbrio Técnico Ajustado do Sergus, após o Ajuste de Precificação, foi superavitário em R\$ 6,4 milhões, enquanto o limite para análise das condições de solvência do plano e definição de possível necessidade de equacionamento de déficit foi de R\$ 92,7 milhões, demonstrando que, de acordo com a Resolução CNPC 30/2018, que legitima o atual modelo de precificação, a entidade encontra-se desobrigada de elaborar qualquer plano de equacionamento de déficit.

O Plano Sergus CD é um plano relativamente novo, ainda em fase de conquista de novos participantes. Em 31.12.2024, o plano possuía um patrimônio de R\$ 38,6 milhões, com evolução de 34,02% quando comparado ao exercício anterior. A rentabilidade do plano foi de R\$ 9,25% a.a., ficando abaixo da Meta Atuarial em 0,04 p.p.

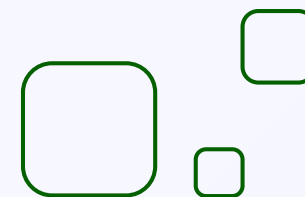
### Desempenho dos Planos de Benefício

#### Plano BD Saldado

- **Ativo Líquido:** R\$ 1,030 bilhões (31/12/2024).
- **Redução do Déficit:** De R\$ 102,7 milhões (2023) para R\$ 101,2 milhões (2024).
- **Rentabilidade dos Investimentos:** 10,89% a.a., superando a Meta Atuarial em 1,39 p.p.
- **Equilíbrio Técnico Ajustado:** Superávit de R\$ 6,4 milhões.

#### Plano Sergus CD

- **Patrimônio:** R\$ 38,6 milhões em 31/12/2024, crescimento de 34,02% comparado ao ano anterior.
- **Rentabilidade:** 9,25% a.a., levemente abaixo da Meta Atuarial em 0,04 p.p.
- **Foco na expansão:** com captação de novos participantes e fortalecimento da sustentabilidade do plano.



## □ Premissas atuariais

Premissas	2024	2023
	Econômicas/Financeiras	
Taxa de Juros Real	4,44%	4,44%
Fator de Determinação Salários	98,0%	98,0%
Fator de Determinação Benefícios	98,0%	98,0%
Taxa de Crescimento Real Salarial	Não Aplicável	Não Aplicável

### Plano de Custeio

Aposentados e Pensionistas: 15% das contribuições mensais realizadas por aposentados e pensionistas; Participantes Ativos, em BPD: 1% dos seus respectivos Benefícios Saldados, cobrado mensalmente até que iniciem o recebimento dos Benefícios Saldados; Participantes Autopatrocinados: 1% (participante) + 1% (patronal) dos seus respectivos Benefícios Saldados, cobrado mensalmente até que iniciem o recebimento dos Benefícios Saldados; Patrocinadores (para aposentados): 5,5% dos Benefícios Saldados de aposentadoria dos aposentados que patrocinam; e Patrocinadores (para participantes ativos): paritário ao custeio administrativo dos participantes ativos, ou seja, 1% dos seus respectivos Benefícios Saldados.

Aposentados e Pensionistas: 15% das contribuições mensais realizadas por aposentados e pensionistas; Participantes Ativos, em BPD: 1% dos seus respectivos Benefícios Saldados, cobrado mensalmente até que iniciem o recebimento dos Benefícios Saldados; Participantes Autopatrocinados: 1% (participante) + 1% (patronal) dos seus respectivos Benefícios Saldados, cobrado mensalmente até que iniciem o recebimento dos Benefícios Saldados; Patrocinadores (para aposentados): 5,5% dos Benefícios Saldados de aposentadoria dos aposentados que patrocinam; e Patrocinadores (para participantes ativos): paritário ao custeio administrativo dos participantes ativos, ou seja, 1% dos seus respectivos Benefícios Saldados.



## □ Premissas atuariais

Premissas	2024	2023
Biométricas		
Mortalidade Geral	Tábua BREMSsb-2015 desagravada 10%, por sexo	Tábua BREMSsb-2015 desagravada 10%, por sexo
Entrada em Invalidez	Tábua TASA-1927	Tábua TASA-1927
Mortalidade de Inválidos	Tábua AT-83 (IAM), por sexo	Tábua AT-83 (IAM), por sexo
Demográficas		
Rotatividade	Nula	Nula
Composição familiar	Benefícios a conceder: Família Média, modelo Mirador, com os seguintes parâmetros: Homem 4 anos mais velho do que mulher, 80% do grupo casado e um dependente temporário até 24 anos estimado por $z = 24 - \text{máximo} [(80 - x)/2; 0]$ . Benefícios Concedidos: Família Real.	Benefícios a conceder: Família Média, modelo Mirador, com os seguintes parâmetros: Homem 4 anos mais velho do que mulher, 80% do grupo casado e um dependente temporário até 24 anos estimado por $z = 24 - \text{máximo} [(80 - x)/2; 0]$ . Benefícios Concedidos: Família Real.



# **GESTÃO ADMINISTRATIVA**



- **Indicadores de Gestão do PGA**
- **Índices Indicadores de Gestão do PGA**
- **Despesas Administrativas**



Clique nos itens para  
navegar nas páginas.



## INDICADORES DE GESTÃO DO PGA

Indicador	Meta	Critério Quantitativo	Critério Qualitativo
Taxa de Administração	Até 0,90% dos Recursos Garantidores por plano, conforme definido na Política.	Reavaliação dos critérios de projeções quando apresentarem oscilações superiores a 10%.	Justificativa das Receita da Gestão Administrativa e recursos garantidores realizados e sua adequação aos resultados obtidos.
Plano Sergus CD Total Receita da Gestão Administrativa / Recursos Garantidores	Para acompanhamento	-	-
Plano BD Saldado Total Receita da Gestão Administrativa / Fluxo Previdenciário	Para acompanhamento	-	-
Taxa de Carregamento	Até 8,00% do Fluxo Previdenciário, conforme definido na Política.	Reavaliação dos critérios de projeções quando apresentarem oscilações superiores a 10%.	Justificativa das Receita da Gestão Administrativa e fluxo previdenciário realizados e sua adequação aos resultados obtidos.
Plano Sergus CD Total Receita da Gestão Administrativa / Fluxo Previdenciário			



## ☐ Indicadores de Gestão

Indicador	Meta	Critério Quantitativo	Critério Qualitativo
Total de Despesas Administrativas/Total de Participantes	Despesa por participantes limitadas a R\$ 3.500,00 por ano.	Reavaliação dos critérios de projeções quando apresentarem oscilações superiores a 10%.	Justificativa das despesas administrativas e total dos participantes realizados e sua adequação aos resultados obtidos.
Total de Despesas Administrativas/Recursos Garantidores	Até 0,90 % dos Recursos Garantidores, conforme definido na Política.	Reavaliação dos critérios de projeções quando apresentarem oscilações superiores a 10%.	Justificativa das despesas administrativas e recursos garantidores realizados e sua adequação aos resultados obtidos.
Total de Despesas Administrativas/Ativo Total	Até 0,90% do Ativo Total	Reavaliação dos critérios de projeções quando apresentarem oscilações superiores a 10%.	Justificativa das despesas administrativas e ativo total realizados e sua adequação aos resultados obtidos.
Total de Despesas Administrativas/Receita da Gestão Administrativa	Até 80% do das Receita da Gestão Administrativa	Reavaliação dos critérios de projeções quando apresentarem oscilações superiores a 10%.	Justificativa das despesas administrativas e Receita da Gestão Administrativa realizados e sua adequação aos resultados obtidos.

## ☐ Indicadores de Gestão

Indicador	Meta	Critério Quantitativo	Critério Qualitativo	
Despesas com Pessoal	Total de Despesas com Pessoal/Total Despesas Administrativas	Até 70% das Despesas Administrativas	Reavaliação dos critérios de projeções quando apresentarem oscilações superiores a 10%.	Justificativa das despesas administrativas e despesa com pessoal realizados e sua adequação aos resultados obtidos.
Evolução do Fundo Administrativo	Constituição do Fundo/Receita da Gestão Administrativa	Incremento mínimo de 20% em relação as Receita da Gestão Administrativa	Reavaliação dos critérios de projeções quando apresentarem oscilações superiores a 10%.	Justificativa das despesas administrativas e Receita da Gestão Administrativa realizados e sua adequação aos resultados obtidos.



## ÍNDICES INDICADORES DE GESTÃO DO PGA

MÊS	Total Receita de Custeio da Gestão Administrativa X Recursos Garantidores		Total Receita de Custeio da Gestão Administrativa X Fluxo Previdenciário		Despesas Administrativas X Total de Participantes	
	Limitada a 0,90% a.a. dos Recursos Garantidores	Para Acompanhamento	Para Acompanhamento	Limitada a 8,00% a.a. do Fluxo Previdenciário	Despesas Administrativas por participante limitada a R\$ 3.500,00 ao ano	
	Plano BD Saldado	Plano Sergus CD	Plano Sergus CD	Plano Sergus CD	Planos BD Saldado/Sergus CD	
01/2024	0,07%	0,27%	9,33%	7,97%	R\$	222,59
02/2024	0,13%	0,40%	9,35%	7,95%	R\$	456,79
03/2024	0,20%	0,52%	9,36%	7,93%	R\$	703,64
04/2024	0,26%	0,65%	9,34%	7,95%	R\$	943,75
05/2024	0,33%	0,76%	9,34%	7,94%	R\$	1.157,37
06/2024	0,39%	0,88%	9,34%	7,93%	R\$	1.366,53
07/2024	0,46%	1,09%	9,35%	7,93%	R\$	1.601,74
08/2024	0,52%	1,20%	9,36%	7,93%	R\$	1.826,88
09/2024	0,59%	1,32%	9,36%	7,93%	R\$	2.042,48
10/2024	0,33%	1,43%	9,35%	7,91%	R\$	2.286,82
11/2024	0,72%	1,54%	9,34%	7,90%	R\$	2.463,77
<b>12/2024</b>	<b>0,78%</b>	<b>1,77%</b>	<b>9,29%</b>	<b>7,90%</b>	<b>R\$</b>	<b>2.669,53</b>

## Índices Indicadores de Gestão do PGA

MÊS	Despesas Administrativas X Recursos Garantidores	DESPESAS ADMINISTRATIVAS X ATIVO TOTAL	Despesas Administrativas X Receitas de Gestão Administrativas	Despesas com Pessoal X Despesas Administrativas
	Despesas Administrativas limitada a 0,90% dos Recursos Garantidores	Despesas Administrativas limitada a 0,90% do Ativo Total	Despesas Administrativas limitada a 80% das Receitas Administrativas	Despesas com Pessoal limitada a 70% das Despesas Administrativas
	Planos BD Saldado/Sergus CD	Planos BD Saldado/Sergus CD	Planos BD Saldado/Sergus CD	Planos BD Saldado/Sergus CD
01/2024	0,04%	0,04%	41,61%	62,48%
02/2024	0,08%	0,08%	44,36%	60,08%
03/2024	0,12%	0,12%	46,12%	60,00%
04/2024	0,17%	0,16%	46,85%	61,66%
05/2024	0,20%	0,20%	46,32%	61,25%
06/2024	0,24%	0,23%	58,83%	60,70%
07/2024	0,28%	0,27%	58,96%	59,02%
08/2024	0,32%	0,31%	59,17%	58,38%
09/2024	0,36%	0,35%	58,46%	58,47%
10/2024	0,40%	0,39%	58,75%	57,48%
11/2024	0,44%	0,42%	58,36%	57,56%
<b>12/2024</b>	<b>0,47%</b>	<b>0,46%</b>	<b>57,50%</b>	<b>57,00%</b>



## Índices Indicadores de Gestão do PGA

MÊS	Evolução do Fundo Administrativo		Constituição do Fundo X Receitas de Gestão Administrativas
	Para Acompanhamento		Incremento mínimo de 20% em relação as Receita da Gestão Administrativa
	PGA		Planos BD Saldado/Sergus CD
01/2024	3,20%	R\$ 22.707.758,63	58,39%
02/2024	2,07%	R\$ 23.178.854,70	55,64%
03/2024	1,97%	R\$ 23.635.843,11	53,88%
04/2024	2,00%	R\$ 24.107.408,78	53,15%
05/2024	2,11%	R\$ 24.615.295,91	53,68%
06/2024	2,12%	R\$ 25.136.026,71	69,94%
07/2024	2,14%	R\$ 25.674.751,20	69,85%
08/2024	1,98%	R\$ 26.183.265,03	69,97%
09/2024	2,21%	R\$ 26.762.350,16	70,69%
10/2024	2,01%	R\$ 27.301.553,12	70,86%
11/2024	2,05%	R\$ 27.861.886,86	71,21%
<b>12/2024</b>	<b>2,32%</b>	<b>R\$ 28.508.184,62</b>	<b>72,07%</b>



## DESPESAS ADMINISTRATIVAS

O Plano de Gestão Administrativa (PGA) é um ente contábil responsável por registrar as atividades relacionadas à gestão administrativa da Entidade, de acordo com seu regulamento. No ano de 2024, foram registrados gastos no valor de R\$ 5.077.448,06 em despesas administrativas, dos quais R\$ 4.738.033,85 são referentes ao Plano de Benefícios Sergus Saldado - PBSS (Plano BD Saldado) e R\$ 339.414,21 são do Plano CD, conforme demonstrado abaixo:

### Despesas com Pessoal

Descrição	Planos		Total	Total de Despesas
	BD Saldado	Sergus CD		
<b>Pessoal e Encargos</b>	<b>2.702.998</b>	<b>191.274</b>	<b>2.894.272</b>	<b>97%</b>
Conselheiros	169.489	6.645	176.134	6%
Dirigentes	847.134	33.118	880.252	29%
Pessoal Próprio	1.668.332	150.904	1.819.236	61%
Estagiários/Menor Aprendiz	18.043	607	18.650	1%
<b>Treinamentos/Congressos e Seminários</b>	<b>93.750</b>	<b>3.257</b>	<b>97.007</b>	<b>3%</b>
Conselheiros	50.096	1.718	51.814	2%
Dirigentes	17.344	612	17.956	1%
Pessoal Próprio	26.310	927	27.237	1%
<b>Viagens e Estadias - terceiros</b>	<b>1.915</b>	<b>70</b>	<b>1.985</b>	<b>0%</b>
<b>Total</b>	<b>2.798.663</b>	<b>194.601</b>	<b>2.993.264</b>	<b>100%</b>



**Total de despesas  
com Pessoal :**

R\$ **2.993.264**



## ☐ Despesas com Serviços de Terceiros

Descrição	Planos		Total	Total de Despesas
	BD Saldado	Sergus CD		
<b>Pessoa Jurídica</b>	<b>906.057</b>	<b>82.362</b>	<b>988.419</b>	<b>90%</b>
Consultoria Atuarial	98.647	29.362	128.009	12%
Consultoria dos Investimentos	124.049	4.192	128.241	12%
Consultoria Jurídica	143.712	4.856	148.568	14%
Tecnologia da Informação	292.366	23.732	316.098	29%
Consultoria - Controles Internos	63.641	14.070	77.711	7%
Auditoria Contábil	79.067	2.721	81.788	7%
Serviços de Cons. e Manutenção	99.368	3.266	102.634	9%
Recursos Humanos	5.207	163	5.370	0%
<b>Outras</b>	<b>105.385</b>	<b>4.420</b>	<b>109.805</b>	<b>10%</b>
Recortes Diário da Justiça	1.161	39	1.200	0%
Certificado Digital	2.497	82	2.579	0%
Segurança Patrimonial	94.677	3.199	97.876	9%
Segurança do Trabalho	7.050	1.100	8.150	1%
<b>Total</b>	<b>1.011.442</b>	<b>86.782</b>	<b>1.098.224</b>	<b>100%</b>



**Total de despesas com  
Serviços de Terceiros:** R\$ **1.098.224**


## ☐ Despesas Gerais e Outras

Descrição	Planos		Total	Total de Despesas
	BD Saldado	Sergus CD		
<b>Despesas Gerais</b>	<b>292.163</b>	<b>9.802</b>	<b>301.965</b>	<b>31%</b>
Energia Elétrica e Telefone	52.018	1.752	53.770	5%
Material de Consumo	22.857	770	23.627	2%
Aluguel Imóvel Uso Próprio	161.672	5.466	167.138	17%
Diversas	55.616	1.814	57.430	6%
Postais	788	24	812	0%
Associações e Entidades	33.679	1.152	34.831	4%
Outras	21.149	638	21.787	2%
<b>Depreciações e Amortizações</b>	<b>22.912</b>	<b>712</b>	<b>23.624</b>	<b>2%</b>
Depreciações	22.912	712	23.624	2%
<b>Tributos</b>	<b>596.056</b>	<b>46.916</b>	<b>642.972</b>	<b>65%</b>
Pis/Cofins	487.304	44.746	532.050	54%
Tafic	100.000	1.875	101.875	10%
IPTU/Outras	8.752	295	9.047	1%
<b>Outras Despesas</b>	<b>16.798</b>	<b>601</b>	<b>17.399</b>	<b>2%</b>
<b>Total</b>	<b>927.929</b>	<b>58.031</b>	<b>985.960</b>	<b>100%</b>



**Total Geral de despesas:**

**R\$ 5.077.448**



Contribuindo para o **futuro** e o  
**bem-estar** dos seus  
participantes.



[portalsergus.banese.com.br](http://portalsergus.banese.com.br)

(079) 2106-4500

[sergus.contato@banese.com.br](mailto:sergus.contato@banese.com.br)

Av. Augusto Maynard - 321, São José

Aracaju - Sergipe

CEP - 49015-380

