



Sergus

# RELATÓRIO ANUAL DAS INFORMAÇÕES 2022



# Sumário

<b>Apresentação</b>	<b>03</b>
<b>Mensagem da Diretoria Executiva</b>	<b>04</b>
<b>Governança e Gestão Corporativa</b>	<b>05</b>
<b>Principais Realizações</b>	<b>09</b>
<b>Cenário Econômico-Financeiro</b>	<b>12</b>
<b>Gestão de Investimentos</b>	<b>18</b>
<b>Política de Investimentos</b>	<b>29</b>
<b>Gestão de Seguridade</b>	<b>38</b>
<b>Conheça o Plano CD</b>	<b>44</b>
<b>Gestão Administrativa</b>	<b>47</b>
<b>Relatório de Participação nas Assembleias Gerais de <u>Acionistas</u> - 2022</b>	<b>53</b>
<b>Dicas de Segurança na Tecnologia da Informação</b>	<b>56</b>



## Apresentação

Em cumprimento à Resolução CGPC nº 32, de 04 de dezembro de 2019, a Diretoria Executiva do Instituto Banese de Seguridade Social – SERGUS, divulga as principais informações referentes ao exercício de 2022, de acordo com a situação financeira, atuarial e patrimonial dos planos administrados pela entidade, em conformidade com as melhores práticas de previdência complementar fechada.

Os resultados alcançados reforçam a adoção dos VALORES praticados por todos que fazem parte do SERGUS, em busca da sua VISÃO e MISSÃO: "Oferecer melhores condições aos participantes para obtenção de suplementação financeira previdenciária através da gestão eficiente dos seus recursos".

Além de cumprir uma exigência legal, este Relatório representa a transparência na prestação de contas da gestão da Entidade, compartilhando responsabilidades, conquistas e a satisfação do dever cumprido.

O presente Relatório abrange os principais temas das atividades desenvolvidas pelo SERGUS ao longo de 2022, incluindo Governança e Gestão Corporativa, Gestão de Seguridade, Gestão de Investimentos, Gestão de T.I., Gestão Administrativa, Financeira e Contábil, bem como os Pareceres do Atuário. O Relatório completo está disponível em PDF no site do SERGUS, no link <https://portalsergus.banese.com.br/sergus-informa-topico/relatorio-anual>, no menu Transparência, opção Relatórios – Anual de Informação.

# Mensagem da Diretoria



Prezados Participantes e Patrocinadoras,

A Diretoria Executiva do SERGUS vem informar os resultados obtidos pela Entidade no exercício de 2022, em sua busca contínua pela sustentabilidade dos Planos Administrados pelo SERGUS.

O ano foi marcado por desafios, e a entidade atuou de forma ágil e preventiva diante dos cenários adversos da economia, buscando identificar oportunidades neles embutidas. Apesar do resultado deficitário do Plano BD Saldado, decorrente principalmente de desequilíbrios anteriores, encerramos o exercício com um portfólio de investimentos mais robusto e alinhado com os perfis dos participantes dos planos administrados. Atualmente, cerca de 63% dos recursos garantidores do plano estão alocados em títulos públicos federais atrelados à inflação, com taxa superior a 1% da meta atuarial. Essa condição não só proporciona suporte adicional de rentabilidade para os exercícios futuros, como também contribui significativamente para evitar a necessidade de equacionamento do plano.

A Diretoria mantém seu compromisso de buscar a adoção das melhores práticas no segmento de fundos de pensão, com vistas ao alcance do objetivo precípuo da Entidade, de forma a propiciar melhores condições aos participantes para obtenção de suplementação financeira previdenciária por meio da gestão eficiente de seus recursos.

Agradecemos a confiança dos participantes e patrocinadoras e reiteramos nosso compromisso em buscar sempre o melhor para o SERGUS e seus beneficiários.

**DIRETORIA EXECUTIVA**

# Governança e Gestão Corporativa





O Instituto Banese de Seguridade Social – SERGUS, entidade de previdência complementar fechada, composta por funcionários das patrocinadoras do Banco do Estado de Sergipe S.A. – BANESE, da Banese Corretora de Seguros Ltda e da Caixa de Assistência dos Empregados do Banese, além dos funcionários da entidade, que desenvolveu os processos de governança corporativa de forma bastante produtiva e robusta, atuando hoje num ambiente onde há transparência, participação dos órgãos de governança como os conselhos deliberativo e fiscal, a diretoria executiva, os comitês de Investimentos, de Seguridade, Ética e Conduta e Controles Internos, Compliance e Gestão de Risco, com responsabilidades bem definidas, preocupados com a melhoria contínua, adotando as melhores práticas de gestão e de governança.

A disponibilização das informações de interesse das partes interrelacionadas se faz de forma constante, dentro de um processo transparente onde são divulgadas as decisões tomadas pela governança corporativa através de comunicados, por e-mail e no site do SERGUS. A comunicação é um ponto importante para o SERGUS. O ano de 2022 foi desafiador na retomada das atividades pós-pandemia. Neste sentido, foi um ano de sucesso, o SERGUS continuou aprimorando a sua estrutura de governança, gestão de riscos, controles internos e compliance e atualização de seus processos.

Na atividade de gerenciamento de riscos, como apoio às decisões, especialmente, na relação retorno x risco, tem atenção especial na mitigação dos riscos, com a atualização e realização dos planos de ação, das matrizes de riscos e controles, permitindo a identificação do nível de exposição a riscos do SERGUS e atendendo às exigências do órgão regulador (PREVIC).



O SERGUS com o intuito de proporcionar uma gest\u00e3o eficiente dos seus investimentos, est\u00e1 sempre atualizado na elabora\u00e7\u00e3o e revis\u00e3o das diretrizes estrat\u00e9gicas, com estabelecimentos de limites e procedimentos aceit\u00e1veis para atingir as rentabilidades esperadas e desejadas, dentro dos limites de riscos propostos e que atendem ao apetite a riscos da entidade.

No \u00e2mbito de controles internos, gest\u00e3o de riscos e compliance a entidade com o apoio da PFM Consultoria e Sistemas anualmente revisa e valida os processos e procedimentos adotados por meio de ferramentas de mapeamento de processos e pela aplica\u00e7\u00e3o do instrumento de autoavalia\u00e7\u00e3o que permite a identifica\u00e7\u00e3o e avalia\u00e7\u00e3o dos n\u00edveis de riscos e controles dos processos, das \u00e1reas e da entidade como um todo. Al\u00e9m disso, desenvolve atividades durante o ano que envolvem um cuidado especial com a adequa\u00e7\u00e3o e atualiza\u00e7\u00e3o do leque de

normativos existentes. Este processo é importante para as atividades de Compliance, pois permite o juízo de valor quanto a adequação dos procedimentos e controles aos normativos internos e externos.

### Identificação e Avaliação de Riscos



A consultoria dá um apoio importante ao Instituto ao auxiliar no processo de avaliação contínua dos riscos e, mais especificamente, disponibilizando quais são as melhores práticas adotadas no mercado para os controles mitigadores, de acordo com os riscos e processos identificados na Entidade.

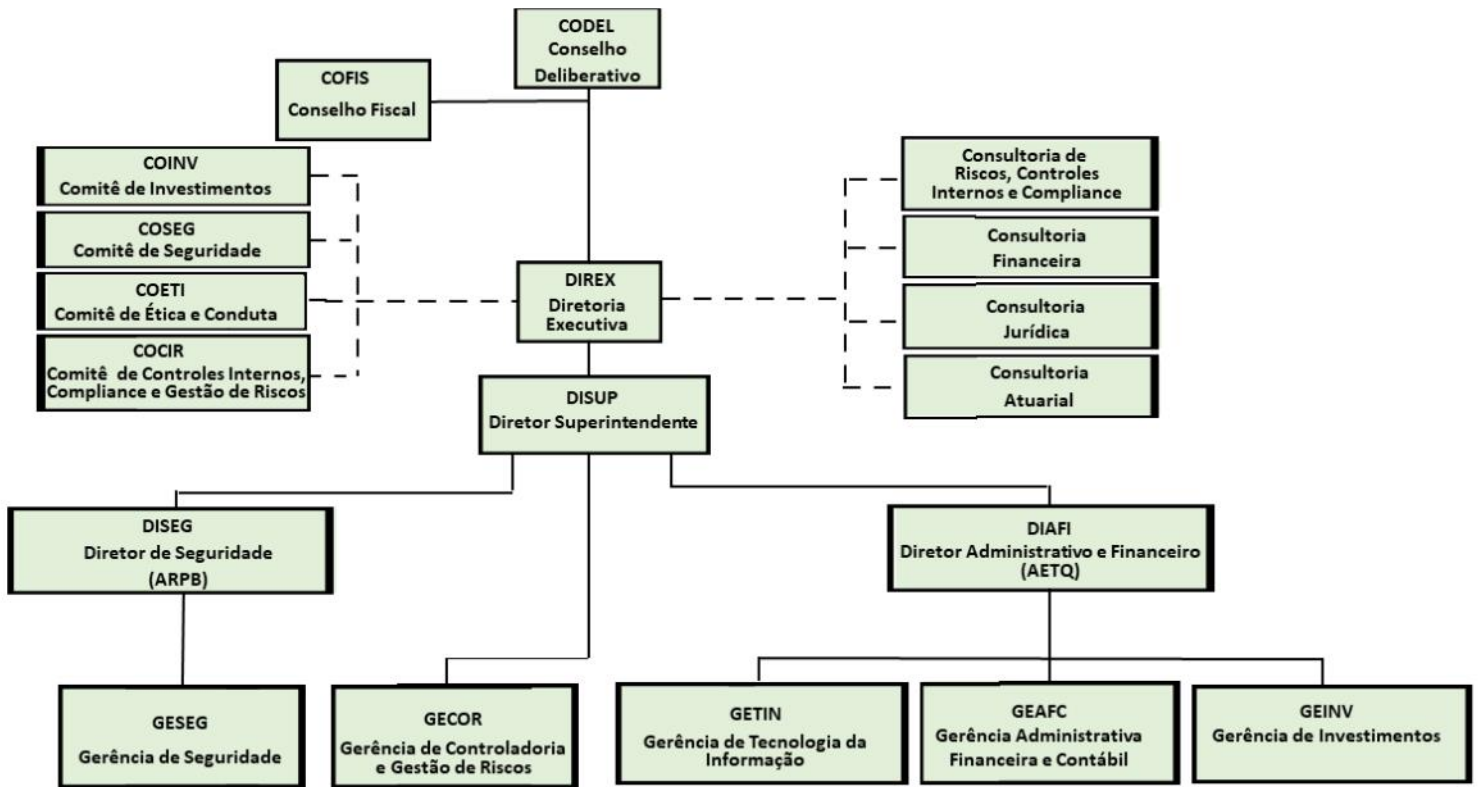
Entendendo-se a gestão de riscos como um processo de contínuas melhorias, o SERGUS atua proativamente para execução dos planos de ações que podem mitigar maiores exposições do Instituto. Quanto à auditoria externa, atende aos princípios que norteiam as exigências legais e atua de maneira independente.



## Estrutura Valorativa



## Organograma





# Principais Realizações



## Capacitações



O SERGUS é uma entidade que valoriza a capacitação de seus profissionais e busca se manter atualizado no segmento de Previdência Complementar. Em 2022, a entidade selecionou e proporcionou a seus colaboradores, importantes eventos do setor, a exemplo do Congresso Brasileiro de Previdência Complementar, do Encontro dos Profissionais de Investimentos do Norte e Nordeste – EPINNE, e do Encontro dos Profissionais de Benefícios do Norte e Nordeste – EPB. Estes eventos oferecem oportunidades de aprendizado, networking e atualização sobre as tendências e desafios do setor previdenciário.



Adicionalmente, a entidade promove o envolvimento de seus gestores em comissões técnicas da ABRAPP, possibilitando a troca de conhecimentos e experiências com outros profissionais do mercado. Oferece também treinamentos à sua diretoria, gestores e conselheiros, visando a constante atualização de sua equipe e o aprimoramento de suas habilidades.

Essas ações evidenciam o compromisso do SERGUS em promover a capacitação e o aprimoramento de seus profissionais, buscando a excelência na gestão de Previdência Complementar e o melhor atendimento aos seus participantes e beneficiários. A busca pela atualização constante é fundamental em um setor que está em constante evolução.

## Mudanças na Diretoria de Seguridade: Renúncia e Eleição para Mandato Complementar 2021-2025

No dia 09/08/2022, ocorreu a renúncia do Diretor de Seguridade do SERGUS. Em virtude disso, a Diretoria Executiva abriu um processo eleitoral em 1.12.2022, para eleger o novo(a) Diretor(a) de Seguridade, que terá mandato complementar para o período de 2021-2025. Essa medida foi adotada com o objetivo de assegurar a continuidade dos serviços prestados pela entidade aos seus participantes, sempre mantendo a transparência e a ética na gestão dos recursos.





## Recadastramento

É responsabilidade dos órgãos de governança assegurar a confiabilidade e atualização das informações cadastrais dos participantes de forma contínua, incluindo dados necessários para cálculos atuariais e testes estatísticos relacionados às hipóteses atuariais. O gerenciamento adequado dos riscos relacionados às informações cadastrais é fundamental para a sustentabilidade dos planos de benefícios, uma vez que reduz os riscos atuariais e previne pagamentos indevidos.



Para os participantes ativos dos Plano BD Saldado e CD, o SERGUS iniciou o Recadastramento em agosto de 2022, por meio do site da entidade. O objetivo é manter uma base cadastral atualizada, que seja utilizada nas Avaliações Atuariais anuais para verificar o equilíbrio financeiro e atuarial do Plano de Benefício.

No caso dos assistidos e pensionistas, o recadastramento foi realizado de forma presencial ao longo de três meses, a partir de agosto de 2022, abrangendo 100% do quadro de beneficiários.

## Realização de Eventos

Após um longo período de pandemia que impediu a realização de eventos presenciais, a entidade realizou o **17º Encontro do SERGUS** na Associação Atlética Banese, em 30 de novembro de 2022.

A equipe do SERGUS recebeu os participantes com uma performance de saxofone. Logo após, uma animada banda agitou a festa tocando hits dos anos 80, enquanto os participantes se divertiam com um show de ilusionismo que permitiu interações diretas com as mágicas apresentadas.

Para completar a experiência, foi servido um delicioso café nordestino. O evento foi encerrado com um sorteio de brindes oferecidos por patrocinadores.

Esse encontro proporcionou aos assistidos a oportunidade de se reunirem, confraternizarem e celebrarem o reencontro com seus colegas, após um período desafiador na vida de todos.



# Cenário Econômico-Financeiro





O ano de 2022 foi marcado por alta volatilidade nos mercados, tanto a nível global quanto doméstico. A pandemia, os contextos econômicos e políticos e o conflito entre Rússia e Ucrânia na Europa foram eventos que impactaram os mercados financeiros mundiais. Além disso, a inflação foi uma preocupação, e a perspectiva é de que esse cenário inflacionário possa continuar em 2023, possivelmente em menor patamar.

A política monetária restritiva implementada pelos bancos centrais afetou os ativos internacionais. A elevação da inflação global, o conflito na Europa e a adoção pela China da política de "covid zero" contribuíram para reduzir a disposição para assumir riscos no cenário mundial, impactando tanto os ativos de renda fixa quanto as ações.

No Brasil, o cenário político e as incertezas em relação à política fiscal doméstica geraram intensa volatilidade nos mercados. Como resultado dessas incertezas, observou-se um deslocamento para cima na curva de juros no país. Ao final de 2022, os principais índices de mercado apresentaram variações positivas, com destaque para o CDI, que fechou o ano em 12,37%. O IBOVESPA, por sua vez, teve um aumento de 4,69% no ano, enquanto o IMA-B 5, que mede o desempenho de títulos públicos indexados à inflação, apresentou um ganho de 9,78% no ano. O IFIX, que acompanha o desempenho de fundos imobiliários, teve um crescimento mais moderado, com 2,22% de variação no ano.



## Desempenho dos Investimentos em 2022



O plano SERGUS BD Saldado - PBSS registrou uma rentabilidade anual de 10,04% ao longo do exercício, frente à Meta Atuarial (INPC + 4,44%) de 10,64%. O patrimônio total do plano encerrou o ano em R\$ 948.749 mil, com um retorno anual de R\$ 89.844 mil. Entre as classes de ativos, os segmentos de Empréstimos a Participantes, com 15,85%, Imóveis, com 10,85%, e Renda Fixa, com 10,22%, apresentaram o melhor desempenho. Destaca-se a rentabilidade de 11,56% das Notas do Tesouro Nacional - NTN-B, presentes na gestão própria, dentro do segmento de Renda Fixa.

O Plano de Benefícios SERGUS de Contribuição Definida – CD acumulou ao fim do exercício de 2022 um patrimônio de R\$ 20.617 mil, com rentabilidade anual de 12,63%, em comparação com a Meta de Rentabilidade (IPCA + 4,25%) de 10,28% e ao CDI de 12,37%. O patrimônio deste plano está alocado nos segmentos de Renda Fixa e Empréstimos a Participantes. A evolução do patrimônio do Plano CD no exercício de 2022, demonstrada na crescente evolução patrimonial, reflete, além do excelente resultado dos investimentos, a adesão de novos participantes ao Plano. A Diretoria do SERGUS tem se empenhado em gerir e acompanhar de perto todas as alocações financeiras, buscando superar os desafios propostos.





# Desempenho dos Planos Administrados pelo SERGUS

## Plano de Benefícios SERGUS Saldado - PBSS

No exercício encerrado em 31.12.2022, o Déficit Técnico Acumulado do Plano de Benefícios SERGUS Saldado foi de R\$ 131.725 mil, representando 12,2983% das provisões matemáticas. Após ajuste de precificação dos títulos públicos federais mantidos até o vencimento, no valor de R\$ 90.773 mil, o equilíbrio técnico ajustado (ETA) foi deficitário em R\$ 40.952 mil, o que equivale a 3,8234% das provisões matemáticas do plano. De acordo com as regras de solvência em vigor, o limite máximo permitido para o equilíbrio técnico ajustado deficitário apurado em 31.12.2022 é de R\$ 93.495 mil, correspondendo a 8,7291% das provisões matemáticas. Portanto, não será obrigatória a elaboração de um plano de equacionamento para esse déficit, em conformidade com as normas aplicáveis.

	R\$ mil
<b>Quadro Resumo</b>	
<b>A = Patrimônio de Cobertura do Plano:</b>	<b>939.357</b>
<b>B = Provisões Matemáticas / Passivo Atuarial:</b>	<b>1.071.082</b>
<b>C = (A – B) - Déficit Técnico Acumulado:</b>	<b>(131.725)</b>
<b>D = Ajuste de Precificação:</b>	<b>90.773</b>
<b>E = (D – C) – Equilíbrio Técnico Ajustado – ETA:</b>	<b>(40.952)</b>
<b>F = Limite de ETA Deficitário</b>	<b>(93.495)</b>

Em 2022, o Plano de Benefícios SERGUS Saldado registrou um Déficit Técnico de R\$ 9.582 mil, contribuindo para o aumento do Déficit Técnico Acumulado de exercícios anteriores de R\$ 122.143 mil para R\$ 131.725 mil. Estes resultados foram influenciados pelos seguintes fatores: **(i)** elevação nas Provisões Matemáticas em R\$ 47.518 mil; **(ii)** carregamento do déficit acumulado; e **(iii)** rentabilidade dos Investimentos de 10,04% ao ano, correspondendo a 94,44% da Meta Atuarial de 10,64% ao ano.

## Plano SERGUS de Contribuição Definida - CD



O Plano de Benefícios SERGUS de Contribuição Definida - CD alcançou um Patrimônio de R\$ 20.617 mil em 31.12.2022. A Consultoria Mirador Assessoria Atuarial, realizou testes de consistência e validação do cadastro dos participantes e, considerando as premissas atuariais, regimes financeiros e métodos de financiamento, definiu o plano como tecnicamente equilibrado, atendendo às exigências legais e seguindo os princípios atuariais internacionalmente aceitos.





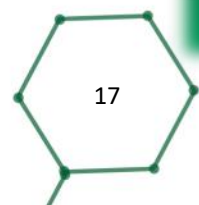


## Perspectiva 2023

O cenário que se apresenta para o mercado doméstico e internacional é extremamente desafiador. Embora pareça que o pior momento da inflação tenha ficado para trás, as condições monetárias restritivas devem resultar em uma atividade econômica global mais fraca ao longo do ano. Ainda que seja cedo para afirmar com certeza, os indicadores econômicos sugerem uma recessão moderada nos países desenvolvidos, em vez de uma depressão econômica.

Nos últimos três anos, o mundo enfrentou uma crise sanitária e conflitos prolongados, que ainda afetam a cadeia de suprimentos global e geram pressões inflacionárias significativas. No Brasil, o cenário é marcado por muitas incertezas, como o novo arcabouço fiscal, um crescimento econômico menor do que o esperado, uma redução mais lenta da inflação e uma persistente elevação das taxas de juros. Diante desse contexto global e doméstico desafiador, é essencial exercer cautela e monitorar constantemente os ativos.

É importante notar que o retorno de longo prazo de um fundo de pensão é em grande parte explicado pela alocação estratégica de ativos, que envolve uma ponderação equilibrada entre as diferentes classes de ativos. Além da alocação estratégica, em 2023 será relevante aprimorar a diversificação, buscando uma eficiente geração de retornos com menor volatilidade.



# Gestão de Investimentos





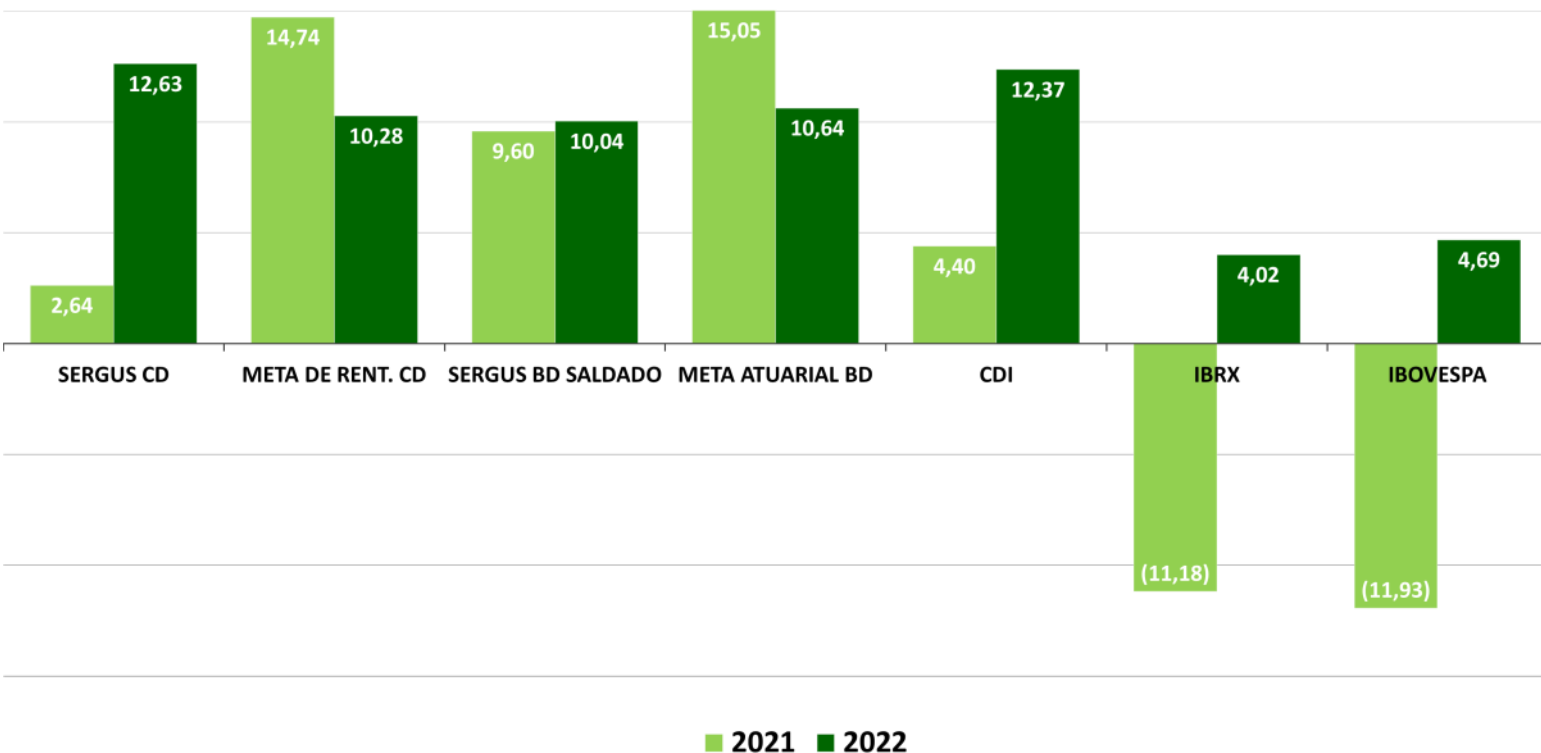
A Gestão dos investimentos do SERGUS busca constantemente aprimorar suas estratégias para preservação de capital e busca por rentabilidade. Com uma abordagem voltada para a diversificação e exposição mínima a ativos de risco, a Entidade adota uma alocação de recursos em que 82,14% sob a gestão própria e 17,86% geridos por terceiros. É importante destacar que a entidade realiza um rigoroso acompanhamento, monitoramento e controle contínuo de todos os recursos geridos por terceiros, garantindo uma gestão eficiente e responsável dos investimentos.

Nesse contexto, para o exercício de 2023, a perspectiva de investimentos segue a direção indicada pelo estudo de ALM, com o principal objetivo de obter uma carteira ótima de ativos que cumpra os objetivos atuariais, ofereça liquidez adequada e gere resultados compatíveis em termos de risco e retorno.

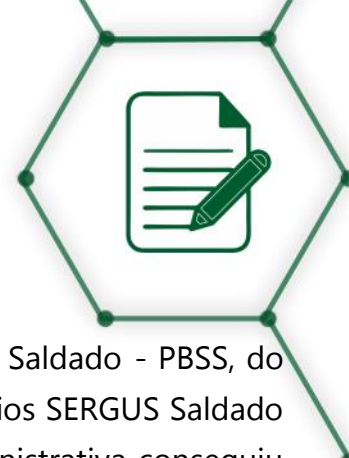
## Informações Financeiras

O Plano de Benefícios SERGUS Saldado rentabilizou no ano 10,04%, frente à Meta Atuarial de 10,64%, ao CDI de 12,37% e ao Ibovespa de 4,69%. Já o Plano SERGUS CD, rentabilizou no ano 12,63% frente à Meta de Rentabilidade de 10,28% e ao CDI de 12,37%.

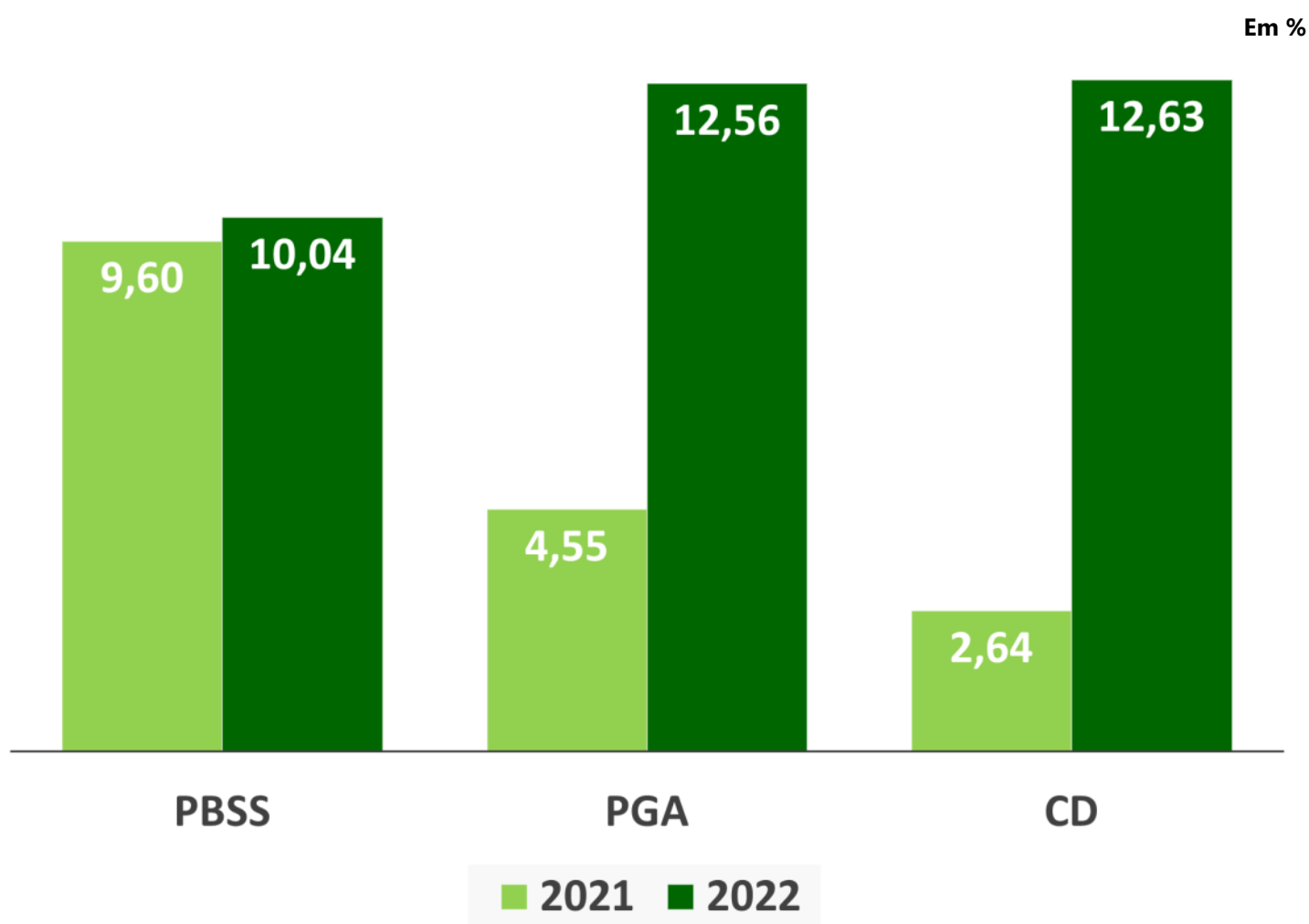
Em %



## Rentabilidade por Plano



No gráfico abaixo, demonstramos a rentabilidade do Plano de Benefícios SERGUS Saldado - PBSS, do Plano de Gestão Administrativa - PGA e do Plano SERGUS CD. O Plano de Benefícios SERGUS Saldado obteve rentabilidade no exercício de 2022 de 10,04%, já o Plano de Gestão Administrativa conseguiu uma rentabilidade de 12,56% e o Plano CD registrou rentabilidade de 12,63%.





## Demonstrativo de Investimentos

Em dezembro de 2022, o valor total dos ativos de investimentos dos planos administrados pelo SERGUS alcançou R\$ 985.750 mil, registrando um aumento de R\$ 44.022 mil em comparação ao volume de R\$ 941.728 mil em dezembro de 2021. A maior parcela dos recursos está concentrada no segmento de Renda Fixa, totalizando R\$ 889.067 mil, o que equivale a 90,19% do valor total dos ativos.

### Plano de Benefícios SERGUS Saldado - PBSS

Os investimentos do Plano de Benefícios SERGUS Saldado alcançaram um total de R\$ 948.749 mil em 2022, representando um aumento de R\$ 33.022 mil em comparação com o volume de R\$ 915.727 mil em dezembro de 2021. A maior parte dos recursos continua concentrada no segmento de Renda Fixa, totalizando R\$ 852.156 mil, o que equivale a 89,82% do total. Abaixo, apresentamos uma tabela com a composição dos investimentos por segmento, a concentração em relação ao recurso garantidor, bem como uma descrição da administração terceirizada e própria, com a posição em dezembro de 2021 e dezembro de 2022.

R\$

#### Carteira PBSS por Segmento - 2022

Segmentos	Saldo Dez/2021	(%) Recursos Garantidores	Saldo Dez/2022	(%) Recursos Garantidores
Renda Fixa	818.601.304,53	89,43	852.156.178,77	89,84
Renda Variável	63.377.983,08	6,92	56.164.547,75	5,92
Investimentos Estruturados	0,00	0,00	0,00	0,00
Imóveis	26.330.969,09	2,88	27.504.079,07	2,90
Contas a Receber - Imóveis/Outros realizáveis	424,35	0,00	0,00	0,00
Empréstimos a Participantes	7.417.142,66	0,81	7.248.969,97	0,76
Recursos a Receber - Precatório OFND	-	-	5.675.748,37	0,60
<b>TOTAL DE INVESTIMENTOS</b>	<b>915.727.823,71</b>	<b>100,04</b>	<b>948.749.523,93</b>	<b>100,02</b>
Disponível	595,69	0,00	0,00	0,00
Exigível Operacional	(381.860,19)	(0,04)	(220.510,05)	(0,02)
<b>TOTAL DOS RECURSOS GARANTIDORES</b>	<b>915.346.559,21</b>	<b>100,00</b>	<b>948.529.013,88</b>	<b>100,00</b>

# Plano de Benefícios SERGUS Saldado - PBSS



R\$

## Gestão de Investimentos

Gestão Terceirizada	Dezembro/2022	Gestão Terceirizada (%)	Total de Investimento (%)
Fundos de Investimento Exclusivos	82.077.646,96	58,99	8,65
Fundos de Investimento Renda Fixa	11.066.197,84	7,95	1,17
Fundos de Investimento em Ações	45.983.308,55	33,06	4,84
<b>Total de Gestão Terceirizada</b>	<b>139.127.153,35</b>	<b>100,00</b>	<b>14,66</b>

Gestão Própria	Dezembro/2022	Gestão Própria (%)	Total de Investimento (%)
Títulos do Governo Federal - NTN-B	583.906.563,89	72,11	61,54
Títulos Privados - LFs	175.105.770,08	21,63	18,46
Ações	10.181.239,20	1,26	1,07
Imóveis	27.504.079,07	3,40	2,90
Empréstimos a Participantes	7.248.969,97	0,90	0,77
Recursos a Receber Precatórios OFND	5.675.748,37	0,70	0,60
<b>Total de Gestão Própria</b>	<b>809.622.370,58</b>	<b>100,00</b>	<b>85,34</b>
<b>TOTAL DE INVESTIMENTOS</b>	<b>948.749.523,93</b>	<b>-</b>	<b>100,00</b>

## Gestão Terceirizada por Gestor

Gestores	Dezembro/2022	Gestão Terceirizada (%)	Total de Investimento (%)
XP Investimentos S.A.	35.880.034,60	25,79	3,78
Integral Investimentos Ltda.	46.197.612,36	33,20	4,86
Finacap Investimentos Ltda.	15.993.636,98	11,50	1,69
Navi Capital Administradora e Gestora de Recursos Financeiros Ltda.	14.020.661,56	10,08	1,48
Constância Investimentos Ltda.	15.969.010,01	11,48	1,68
Itaú Unibanco S.A.	11.066.197,84	7,95	1,17
<b>TOTAL DE GESTÃO TERCEIRIZADA</b>	<b>139.127.153,35</b>	<b>100,00</b>	<b>14,66</b>



## Plano de Benefícios SERGUS Saldado - PBSS

### Rentabilidade

A tabela abaixo apresenta as informações referentes à meta atuarial do Plano de Benefícios SERGUS Saldado, os índices de referência por segmento dos ativos estabelecidos na Política de Investimentos, bem como a rentabilidade bruta estimada e líquida dos ativos do Plano.

Rentabilidades - 2022 em %					
Segmentos	Meta Atuarial	Índices de Referência (PI PBSS 2022)		Rentabilidade Bruta Estimada	Rentabilidade*
Renda Fixa		INPC + 4,44% a.a.	10,64	10,35	10,22
Renda Variável		Ibovespa	4,69	(1,26)	(3,15)
Investimentos Estruturados		CDI +2%a.a.	14,62	-	-
Imóveis	INPC + 4,44% a.a.	10,64	INPC	5,93	10,85
Empréstimos a Participantes		INPC + 4,44% a.a.	10,64	15,85	15,85
PBSS		-	-	10,28	10,04

\* Rentabilidade líquida deduzindo os custos diretos e indiretos inerentes aos fundos de investimentos.

## Despesas da Gestão dos Investimentos



Abaixo estão apresentadas as tabelas com as despesas de investimentos do Plano de Benefícios SERGUS Saldado, divididas entre a gestão terceirizada (fundos de investimentos) e a gestão própria (títulos mantidos na carteira própria, administrados pelo SERGUS).

R\$

### Despesas da Gestão de Investimentos - 2022

Gestão Terceirizada	Valor	Gestão Própria	Valor
Taxa de Administração	1.484.759,58	Taxa de Administração	-
Taxa de Custódia	55.523,04	Taxa de Custódia	351.562,56
Taxa de Performance	55.276,02	Taxa de Performance	-
Auditoria	8.088,52	Auditoria	-
CETIP, SELIC e CBLC	33.673,80	CETIP, SELIC e CBLC	91.655,41
Corretagens	86.142,91	Corretagens	-
Outras despesas	38.571,22	Outras despesas	-
<b>Total de Despesas Gestão Terceirizada</b>	<b>1.762.035,09</b>	<b>Total de Despesas Gestão Própria</b>	<b>443.217,97</b>
<b>TOTAL DE DESPESAS</b>			<b>2.205.253,06</b>





## Plano de Gestão Administrativa - PGA

Em 2022, o montante dos investimentos relativos ao plano de Gestão Administrativa (PGA) atingiu R\$ 16.383 mil, registrando um crescimento de R\$ 5.093 mil em comparação ao valor de R\$ 11.290 mil em dezembro de 2021. Todos os recursos ainda estão alocados no segmento de Renda Fixa. Na tabela abaixo, é apresentada a composição dos investimentos por segmento, a concentração em relação ao recurso garantidor, e também informações sobre a administração terceirizada, com as posições em dezembro de 2021 e dezembro de 2022.

R\$

Composição Por Segmento				
Segmentos	Saldo Dez/2021	Recursos Garantidores (%)	Saldo Dez/2022	Recursos Garantidores (%)
Renda Fixa	11.290.345,55	100,02	16.383.852,86	100,00
<b>Total de Investimentos</b>	<b>11.290.345,55</b>	<b>100,02</b>	<b>16.383.852,86</b>	<b>100,00</b>
Disponível	107,06	0,00	0,00	0,00
Exigível Operacional	(578,70)	(0,02)	(779,92)	0,00
<b>Total dos Recursos Garantidores</b>	<b>11.289.873,91</b>	<b>100,00</b>	<b>16.383.072,94</b>	<b>100,00</b>

Gestão de Investimentos			
Gestão Terceirizada	Dezembro/2022	Gestão Terceirizada (%)	Total de Investimentos (%)
Fundos de Investimento Renda Fixa	16.383.852,86	100,00	100,00
<b>Total de Gestão Terceirizada</b>	<b>16.383.852,86</b>	<b>100,00</b>	<b>100,00</b>
<b>Total de Investimentos</b>	<b>16.383.852,86</b>	-	<b>100,00</b>

Gestão Terceirizada por Gestor			
Gestores	Dezembro/2022	Gestão Terceirizada (%)	Total de Investimentos (%)
SulAmérica Investimentos Gestora de Recursos S.A.	13.046.270,26	79,63	79,63
Itaú Unibanco S.A.	3.337.582,60	20,37	20,37
<b>Total de Gestão Terceirizada</b>	<b>16.383.852,86</b>	<b>100,00</b>	<b>100,00</b>

## Rentabilidade



Tabela com informações sobre os índices de referência por segmento dos ativos estipulados na Política de Investimentos, juntamente com a rentabilidade bruta estimada e líquida dos ativos do Plano de Gestão Administrativa.

Rentabilidades - 2022 em %				
Segmentos	Índices de Referência (PI PGA 2022)		Rentabilidade Bruta Estimada	Rentabilidade *
Renda Fixa			13,06	12,56
	100% do CDI	12,37		
PGA			13,06	12,56

\* Rentabilidade líquida deduzindo os custos diretos e indiretos inerentes aos fundos de investimentos.

## Despesas da Gestão dos Investimentos

Tabela com as despesas da gestão terceirizada de investimentos do Plano de Gestão Administrativa – PGA.

Despesas de Gestão de Investimentos - 2022		R\$
Gestão Terceirizada		Valor
Taxa de Administração		20.903,77
Taxa de Custódia		9.561,81
Taxa de Performance		0,00
CETIP, SELIC e CBLC		3.748,74
Auditoria		46,96
Corretagens		38,14
Outras despesas		48.046,77
<b>TOTAL DE GESTÃO TERCEIRIZADA</b>		<b>82.346,19</b>
<b>TOTAL DE DESPESAS</b>		<b>82.346,19</b>

## Plano de Contribuição Definida – CD

Em 2022, o Plano SERGUS de Contribuição Definida CD registrou um aumento de R\$ 5.907 mil em seu volume de investimentos, totalizando R\$ 20.617 mil, em comparação com os R\$ 14.710 mil em dezembro/2021. A maior parte dos recursos está concentrada no segmento de Renda Fixa, totalizando R\$ 20.527 mil, o que representa 99,56% do total. A tabela abaixo apresenta a composição dos investimentos por segmento, a concentração em relação ao recurso garantidor e as informações sobre a administração terceirizada nas posições de dezembro/2021 e dezembro/2022.

R\$

Composição Por Segmento				
Segmentos	Saldo Dez/2021	(%) Recursos Garantidores	Saldo Dez/2022	(%) Recursos Garantidores
Renda Fixa	14.641.648,07	99,50	20.527.004,22	99,57
Empréstimos a Participantes	68.942,61	0,47	90.222,63	0,43
<b>TOTAL DE INVESTIMENTOS</b>	<b>14.710.590,68</b>	<b>99,97</b>	<b>20.617.226,85</b>	<b>100,00</b>
Disponível	5.985,65	0,04	38,56	0,00
Exigível Operacional	(1.020,94)	(0,01)	(942,97)	0,00
<b>TOTAL DOS RECURSOS GARANTIDORES</b>	<b>14.715.555,39</b>	<b>100,00</b>	<b>20.616.322,44</b>	<b>100,00</b>

Gestão de Investimentos			
Gestão Terceirizada	Dezembro/2022	Gestão Terceirizada (%)	Total de Investimentos (%)
Fundos de Investimento Renda Fixa	20.527.004,22	100,00	99,56
<b>Total de Gestão Terceirizada</b>	<b>20.527.004,22</b>	<b>100,00</b>	<b>99,56</b>
Gestão Própria	Dezembro/2022	Gestão Própria (%)	Total de Investimentos (%)
Empréstimos a Participantes	90.222,63	100,00	0,44
<b>Total de Gestão Própria</b>	<b>90.222,63</b>	<b>100,00</b>	<b>0,44</b>
<b>TOTAL DOS INVESTIMENTOS</b>	<b>20.617.226,85</b>	-	<b>100,00</b>

Gestão Terceirizada por Gestor			
Gestores	Dezembro/2022	Gestão Terceirizada (%)	Total de Investimentos (%)
Itaú Unibanco S.A.	11.169.291,55	54,41	54,17
Sul América Investimentos Gestora de Recursos S.A.	9.357.712,67	45,59	45,39
<b>Total de Gestão Terceirizada</b>	<b>20.527.004,22</b>	<b>100,00</b>	<b>99,56</b>



## Rentabilidade Plano de Contribuição Definida

Tabela com as informações referentes à meta de rentabilidade do plano SERGUS CD, os índices de referência por segmento dos ativos estipulados na Política de Investimentos e a rentabilidade bruta estimada e líquida dos ativos do Plano.

Segmentos	Rentabilidades - 2022 (%)		
	Meta de Rentabilidade (PI CD 2022)	Rentabilidade Bruta Estimada	Rentabilidade *
Renda Fixa	<b>100% do CDI</b>	12,37	13,00
Empréstimos a Participantes	<b>IPCA + 4,25% a.a.</b>	10,28	15,68
CD			13,01

\* Rentabilidade líquida deduzindo os custos diretos e indiretos inerentes aos fundos de investimentos.

## Despesas da Gestão de Investimentos

Tabela com as despesas da gestão terceirizada de investimentos do Plano SERGUS CD.

Despesas da Gestão de Investimentos - 2022		R\$
Gestão Terceirizada		Valor
Taxa de Administração		30.164,66
Taxa de Custódia		10.372,97
Taxa de Performance		0,00
CETIP, SELIC e CBLC		3.757,29
Auditoria		57,28
Corretagens		177,20
Outras despesas		34.477,74
<b>Total de Despesas da Gestão Terceirizada</b>		<b>79.007,14</b>
<b>TOTAL DE DESPESAS</b>		<b>79.007,14</b>

# Política de Inversiones



# Política de Investimentos - PBSS



Relatório Resumo Participantes - Política de Investimentos - Instituto Banese de Seguridade Social

Aprovada para o exercício de 2023

Plano de Benefícios: Plano SERGUS de Benefício Definido nº 19.800.010-65

Nº da ata de aprovação: S/N Data aprovação pelo Conselho Deliberativo: PI aprovada em 06/12/2022.

**Administrador Estatutário Tecnicamente Qualificado - AETQ:** Erta Maria Bastos Vieira Filha

**Cargo:** Diretora Administrativa e Financeira

**Segmento:** Plano

**Período:** 01/01/2023 a 31/12/2023

**Tx mínima atuarial (TMA):** Taxa de juros: 4,44% a.a. **Indexador:** INPC

<b>Controle de Riscos:</b>	Risco de Mercado	<b>Comentários:</b> Os diversos tipos de riscos aqui apresentados são monitorados pela própria Entidade e/ou por prestadores de serviços, tais como: gestor/administrador, custodiante, consultorias.
	Risco de Liquidez	
	Risco de Contraparte	
	Risco Legal	
	Risco Operacional	
Outros		

<b>Realiza o apreçamento de ativos financeiros:</b>	SIM	<b>Dispõe de Manual:</b>	SIM
<b>Possui modelo proprietário de risco:</b>	SIM	<b>Dispõe de Manual:</b>	NÃO
<b>Realiza estudos de ALM:</b>	SIM		

**Observação:** O apreçamento de ativos financeiros é realizado pelo custodiante através do sistema de risco SAC-YMF.

## Alocação de Recursos

Período de referência: 01/2023 à 12/2023

Segmento	Limite Legal	Alocação Objetivo	Limites	
			Inferior	Superior
Renda Fixa	100%	89,67%	25,00%	100,00%
Renda Variável	70%	5,69%	0,00%	20,00%
Estruturado	20%	1,12%	0,00%	10,00%
Imobiliário	20%	2,79%	0,00%	20,00%
Operações com Participantes	15%	0,73%	0,00%	15,00%
Exterior	10%	0,00%	0,00%	10,00%

**A EFPC observa os princípios de responsabilidade socioambiental:** SIM

**Utiliza Derivativos:** SIM

**Avaliação prévia dos riscos envolvidos:** SIM

**Existência de sistemas de controles internos:** SIM

**Observação:** As operações com derivativos são vetadas em Carteira Própria e permitidas para a gestão discricionária (gestão externa).



## Perfis de Investimento

O plano possui Perfis de Investimentos: **NÃO**

### Limites De Alocação Por Emissor

	Limites	
	Legal	PI
Tesouro Nacional	100%	100%
Instituição financeira bancária autorizada a funcionar pelo Bacen	20%	20%
Demais Emissores	10%	10%

### Limites De Concentração Por Emissor

	Limites	
	Legal	EFPC
Instituição financeira (bancária, não bancárias e cooperativas de crédito autorizada pelo BACEN)	25%	25%
FIDC e FIC-FIDC*	25%	25%
ETF, negociado em bolsa, referenciado em índices de Renda Fixa, Renda Variável ou Exterior	25%	25%
FI classificado no segmento estruturado, FICFI classificado no segmento estruturado*, FIP	25%	25%
FII e FIC-FII*	25%	25%
FI constituídos no Brasil de que tratam os incisos III e IV do art. 26 e FIC-FI constituídos no Brasil de que tratam os incisos III e IV do art. 26*	25%	25%
Patrimônio separado constituído nas emissões de certificado de recebíveis com a adoção de regime fiduciário	25%	25%
Fundo de investimento constituído no exterior de que trata o inciso II do art. 26	15%	15%
Do emissor listado na alínea "d" do inciso III do art. 21	15%	15%
De uma mesma classe ou série de títulos ou valores mobiliários de renda fixa.	25%	25%
Quantidade de ações que representem capital total e capital votante de uma mesma companhia aberta	25%	25%

### Rentabilidade(%)

Segmento	2018	2019	2020	2021	2022*	Acumulado
Plano	9,95%	12,67%	6,37%	9,60%	7,19%	54,81%
Renda Fixa	9,82%	10,38%	8,66%	11,34%	7,68%	57,92%
Renda Variável	11,99%	49,67%	-5,79%	-5,83%	0,86%	49,98%
Estruturado	6,40%	4,91%	-0,66%	NA	NA	10,89%
Imobiliário	11,29%	-2,82%	4,08%	16,18%	4,62%	36,82%
Operação com Participantes	13,55%	11,73%	13,94%	19,71%	13,61%	96,60%
Exterior	NA	NA	NA	NA	NA	NA

Observação:

\* Rentabilidades auferidas até setembro/2022.



## Meta de Rentabilidade dos Segmentos

Segmento	BENCHMARK	Meta de Rentabilidade
Plano	INPC + 4,44% a.a.	INPC + 4,44% a.a.
Renda Fixa	INPC + 4,44% a.a.	INPC + 4,44% a.a.
Renda Variável	IBOVESPA	INPC + 8,50% a.a.
Estruturado	CDI + 2% a.a.	INPC + 7,50% a.a.
Imobiliário	INPC	INPC + 4,44% a.a.
Operação com Participantes	INPC + 4,44% a.a.	INPC + 4,44% a.a.
Exterior	MSCI World (BRL)	INPC + 6,00% a.a.



# Política de Investimentos - CD

Relatório Resumo Participantes - Política de Investimentos - Instituto Banese de Seguridade Social  
Aprovada para o exercício de 2023

Plano de Benefícios: Plano de Benefício SERGUS CD nº 20.160.018-11

Nº da ata de aprovação: S/N Data aprovação pelo Conselho Deliberativo: PI aprovada em 06/12/2022.

**Administrador Estatutário Tecnicamente Qualificado - AETQ:** Erta Maria Bastos Vieira Filha

**Cargo:** Diretora Administrativa e Financeira  
**Segmento:** Plano  
**Período:** 01/01/2023 a 31/12/2023

**Controle de Riscos:** Risco de Mercado  
Risco de Liquidez  
Risco de Contraparte  
Risco Legal  
Risco Operacional  
Outros

**Comentários:** Os diversos tipos de riscos aqui apresentados são monitorados pela própria Entidade e/ou por prestadores de serviços, tais como: gestor/administrador, custodiante, consultorias.

**Realiza o apreamento de ativos financeiros:** SIM  
**Dispõe de Manual:** SIM  
**Possui modelo proprietário de risco:** SIM  
**Dispõe de Manual:** NÃO  
**Realiza estudos de ALM:** NÃO

**Observação:** O apreamento de ativos financeiros é realizado pelo custodiante através do sistema de risco SAC-YMF.

## Alocação de Recursos - Limites e Alvos por segmento de aplicação

Período de referência: 01/2023 à 12/2023

Segmento	Limite Legal	Alocação Objetivo	Limites	
			Inferior	Superior
Renda Fixa	100%	99,08%	65,00%	100,00%
Renda Variável	70%	0,45%	0,00%	10,00%
Estruturado	20%	0,00%	0,00%	10,00%
Imobiliário	20%	0,00%	0,00%	0,00%
Operações com Participantes	15%	0,47%	0,00%	15,00%
Exterior	10%	0,00%	0,00%	0,00%

**A EFPC observa os princípios de responsabilidade socioambiental:** SIM  
**Utiliza Derivativos:** SIM  
**Avaliação prévia dos riscos envolvidos:** SIM  
**Existência de sistemas de controles internos:** SIM

**Observação:** As operações com derivativos são vetadas em Carteira Própria e permitidas para a gestão discricionária (gestão externa).

## Perfis de Investimento

**O plano possui Perfis de Investimentos:** NÃO



### Limites De Alocação Por Emissor

	Limites	
	Legal	PI
Tesouro Nacional	100%	100%
Instituição financeira bancária autorizada a funcionar pelo Bacen	20%	20%
Demais Emissores	10%	10%

### Limites De Concentração Por Emissor

	Limites	
	Legal	EFPC
Instituição financeira (bancária, não bancárias e cooperativas de crédito autorizada pelo BACEN)	25%	25%
FIDC e FIC-FIDC*	25%	25%
ETF, negociado em bolsa, referenciado em índices de Renda Fixa, Renda Variável ou Exterior	25%	25%
FI classificado no segmento estruturado, FICFI classificado no segmento estruturado*, FIP	25%	25%
FII e FIC-FII*	25%	25%
FI constituídos no Brasil de que tratam os incisos III e IV do art. 26 e FIC-FI constituídos no Brasil de que tratam os incisos III e IV do art. 26*	25%	25%
Patrimônio separado constituído nas emissões de certificado de recebíveis com a adoção de regime fiduciário	25%	25%
Fundo de investimento constituído no exterior de que trata o inciso II do art. 26	15%	15%
Do emissor listado na alínea "d" do inciso III do art. 21	15%	15%
De uma mesma classe ou série de títulos ou valores mobiliários de renda fixa.	25%	25%
Quantidade de ações que representem capital total e capital votante de uma mesma companhia aberta	25%	25%

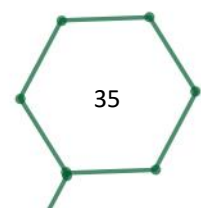
Segmento	Rentabilidade(%)					Acumulado
	2018	2019	2020	2021	2022*	
Plano	6,25%	8,46%	3,23%	2,64%	9,08%	33,19%
Renda Fixa	6,25%	8,46%	3,20%	2,59%	9,06%	33,06%
Renda Variável	NA	NA	NA	NA	NA	NA
Estruturado	NA	NA	NA	NA	NA	NA
Imobiliário	NA	NA	NA	NA	NA	NA
Operação com Participantes	NA	NA	6,05%	18,76%	13,94%	43,50%
Exterior	NA	NA	NA	NA	NA	NA

**Observação:** \* Rentabilidades auferidas até setembro/2022.



## Meta de Rentabilidade dos Segmentos

Segmento	BENCHMARK	Meta de Rentabilidade
Plano	IPCA + 4,25% a.a.	IPCA + 4,25% a.a.
Renda Fixa	CDI	INPC + 4,25% a.a.
Renda Variável	IBOVESPA	INPC + 8,50% a.a.
Estruturado	CDI + 2% a.a.	INPC + 7,50% a.a.
Imobiliário	-	-
Operação com Participantes	IPCA + 4,25% a.a.	IPCA + 4,25% a.a.
Exterior	-	-



# Política de Investimentos - PGA



Relatório Resumo Participantes - Política de Investimentos - Instituto Banese de Seguridade Social

Aprovada para o exercício de 2023

Plano de Benefícios: Plano de Gestão Administrativa - PGA nº 99.700.000-00

Nº da ata de aprovação: S/N

Data aprovação pelo Conselho Deliberativo: PI aprovada em 06/12/2022.

**Administrador Estatutário Tecnicamente Qualificado - AETQ:** Erta Maria Bastos Vieira Filha

**Cargo:** Diretora Administrativa e Financeira

**Segmento:** Plano

**Período:** 01/01/2023 a 31/12/2023

**Controle de Riscos:** Risco de Mercado  
Risco de Liquidez  
Risco de Contraparte  
Risco Legal  
Risco Operacional  
Outros

**Comentários:** Os diversos tipos de riscos aqui apresentados são monitorados pela própria Entidade e/ou por prestadores de serviços, tais como: gestor/administrador, custodiante, consultorias.

**Realiza o apreçamento de ativos financeiros:** SIM

**Dispõe de Manual:** SIM

**Possui modelo proprietário de risco:** SIM

**Dispõe de Manual:** NÃO

**Realiza estudos de ALM:** NÃO

**Observação:** O apreçamento de ativos financeiros é realizado pelo custodiante através do sistema de risco SAC-YMF.

## Alocação de Recursos - Limites e Alvos por segmento de aplicação

Período de referência: 01/2023 à 12/2023

Segmento	Limite Legal	Alocação Objetivo	Limites	
			Inferior	Superior
Renda Fixa	100%	100,00%	100,00%	100,00%
<b>A EFPC observa os princípios de responsabilidade socioambiental:</b>				<b>SIM</b>
<b>Utiliza Derivativos:</b>				<b>SIM</b>
<b>Avaliação prévia dos riscos envolvidos:</b>				<b>SIM</b>
<b>Existência de sistemas de controles internos:</b>				<b>SIM</b>

**Observação:** As operações com derivativos são vetadas em Carteira Própria e permitidas para a gestão discricionária (gestão externa).

## Perfis de Investimento

**O plano possui Perfis de Investimentos:** NÃO



## Limites De Alocação Por Emissor

	Limites	
	Legal	PI
Tesouro Nacional	100%	100%
Instituição financeira bancária autorizada a funcionar pelo Bacen	20%	20%
Demais Emissores	10%	10%

## Limites De Concentração Por Emissor

	Limites	
	Legal	EFPC
Instituição financeira (bancária, não bancárias e cooperativas de crédito autorizada pelo BACEN)	25%	25%
FIDC e FIC-FIDC*	25%	25%
ETF, negociado em bolsa, referenciado em índices de Renda Fixa, Renda Variável ou Exterior	25%	25%
FI classificado no segmento estruturado, FICFI classificado no segmento estruturado*, FIP	25%	25%
FII e FIC-FII*	25%	25%
FI constituídos no Brasil de que tratam os incisos III e IV do art. 26 e FIC-FI constituídos no Brasil de que tratam os incisos III e IV do art. 26*	25%	25%
Patrimônio separado constituído nas emissões de certificado de recebíveis com a adoção de regime fiduciário	25%	25%
Fundo de investimento constituído no exterior de que trata o inciso II do art. 26	15%	15%
Do emissor listado na alínea "d" do inciso III do art. 21	15%	15%
De uma mesma classe ou série de títulos ou valores mobiliários de renda fixa.	25%	25%
Quantidade de ações que representem capital total e capital votante de uma mesma companhia aberta	25%	25%

## Rentabilidade(%)

Segmento	2018	2019	2020	2021	2022*	Acumulado
Plano	5,52%	5,56%	2,21%	4,55%	9,05%	29,80%
Renda Fixa	5,52%	5,56%	2,21%	4,55%	9,05%	29,80%

**Observação:** \* Rentabilidades auferidas até setembro/2022.

## Meta de Rentabilidade dos Segmentos

Segmento	BENCHMARK	Meta de Rentabilidade
Plano	CDI	CDI
Renda Fixa	CDI	CDI

# Gestão de Seguridade



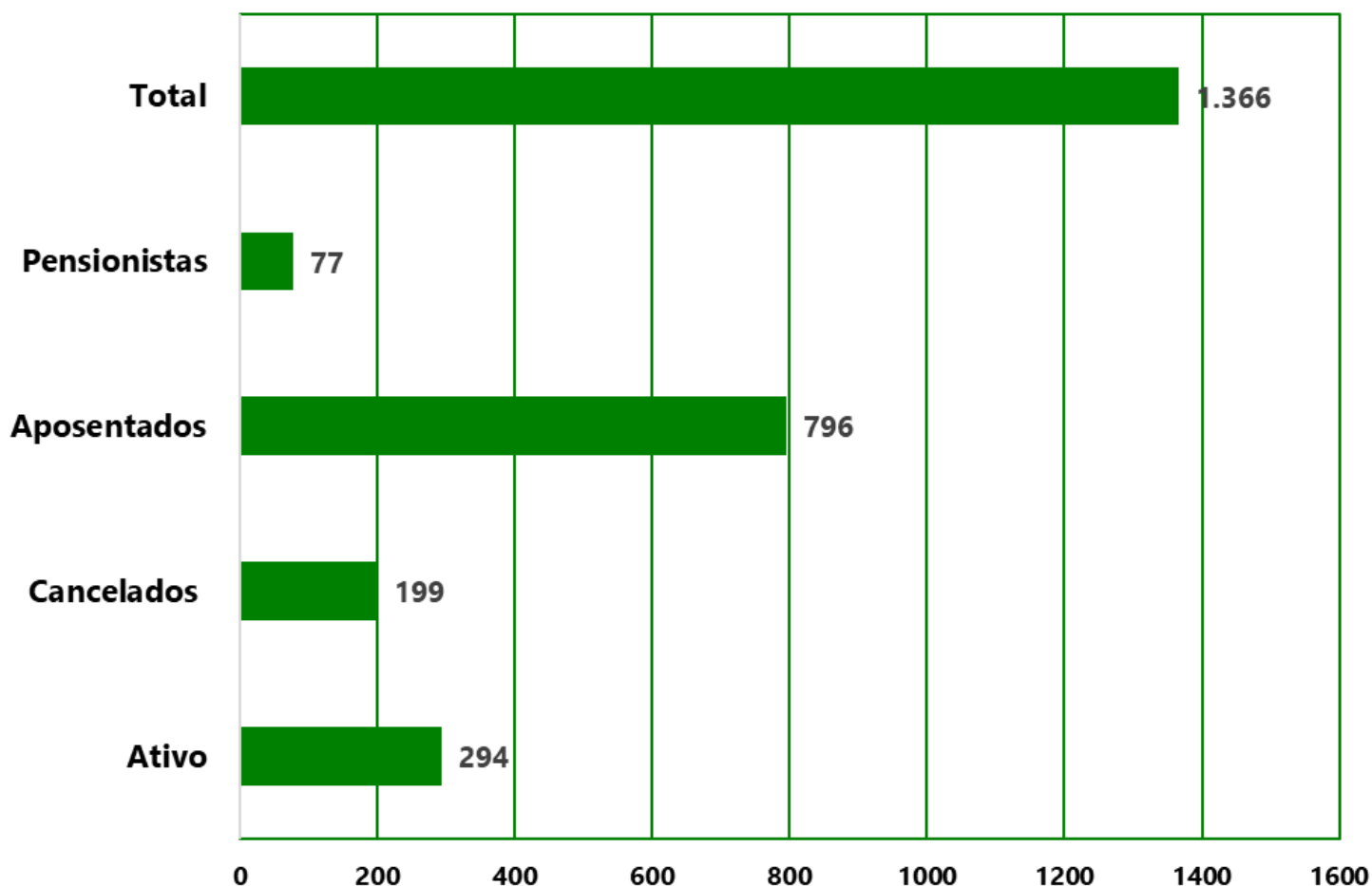


É responsável por realizar o atendimento aos participantes e seus beneficiários, dos Planos de Benefícios administrados pelo SERGUS, desde a adesão do participante ao plano SERGUS CD, controle e gestão das contribuições arrecadadas nos planos, promover a organização e a administração dos respectivos cadastros até as concessões dos benefícios. A gestão de Seguridade, também, é responsável pela divulgação das informações referentes aos planos e promover o bem-estar social entre seus participantes.

## Plano de Benefícios SERGUS Saldado - PBSS

### População

No final do exercício de 2022, o mapa estatístico da quantidade de participantes no Plano de Benefício SERGUS Saldado - PBSS, demonstrava um total de 1.366 participantes, conforme detalhado abaixo:



Abaixo estão demonstradas as Receitas referentes as contribuições arrecadas pelo Plano e as Despesas com o pagamento de benefícios do Plano de Benefícios SERGUS Saldado - PBSS ocorridas durante o ano de 2022.



## Receitas Previdenciais

R\$

Contribuições	
Contribuição de Ativos	167.097,13
Contribuição de Assistidos	9.190.707,96
Contribuição de Patrocinadores	3.538.372,01
Contribuição de Autopatrocínados	6.171,54
Contribuição BPD	97,57
Contribuição Extraordinária (Joia)	-
<b>Subtotal</b>	<b>12.902.446,21</b>
Outras receitas previdenciais	
<b>TOTAL</b>	<b>12.968.311,62</b>

## Despesas Previdenciais

R\$

Benefícios	
Aposentadoria Antecipada p/ Tempo de Contribuição	4.250.663,43
Aposentadoria por Idade	414.163,44
Aposentadoria por Invalidez	1.862.676,20
Aposentadoria por Tempo de Contribuição	52.388.907,92
Pensão por Morte	2.769.899,67
Pecúlio por Morte/Invalidez	145.314,56
Reserva de Poupança	465.633,27
<b>Subtotal</b>	<b>62.297.258,49</b>
Outras despesas previdenciais	10.518,14
<b>TOTAL</b>	<b>62.307.776,63</b>

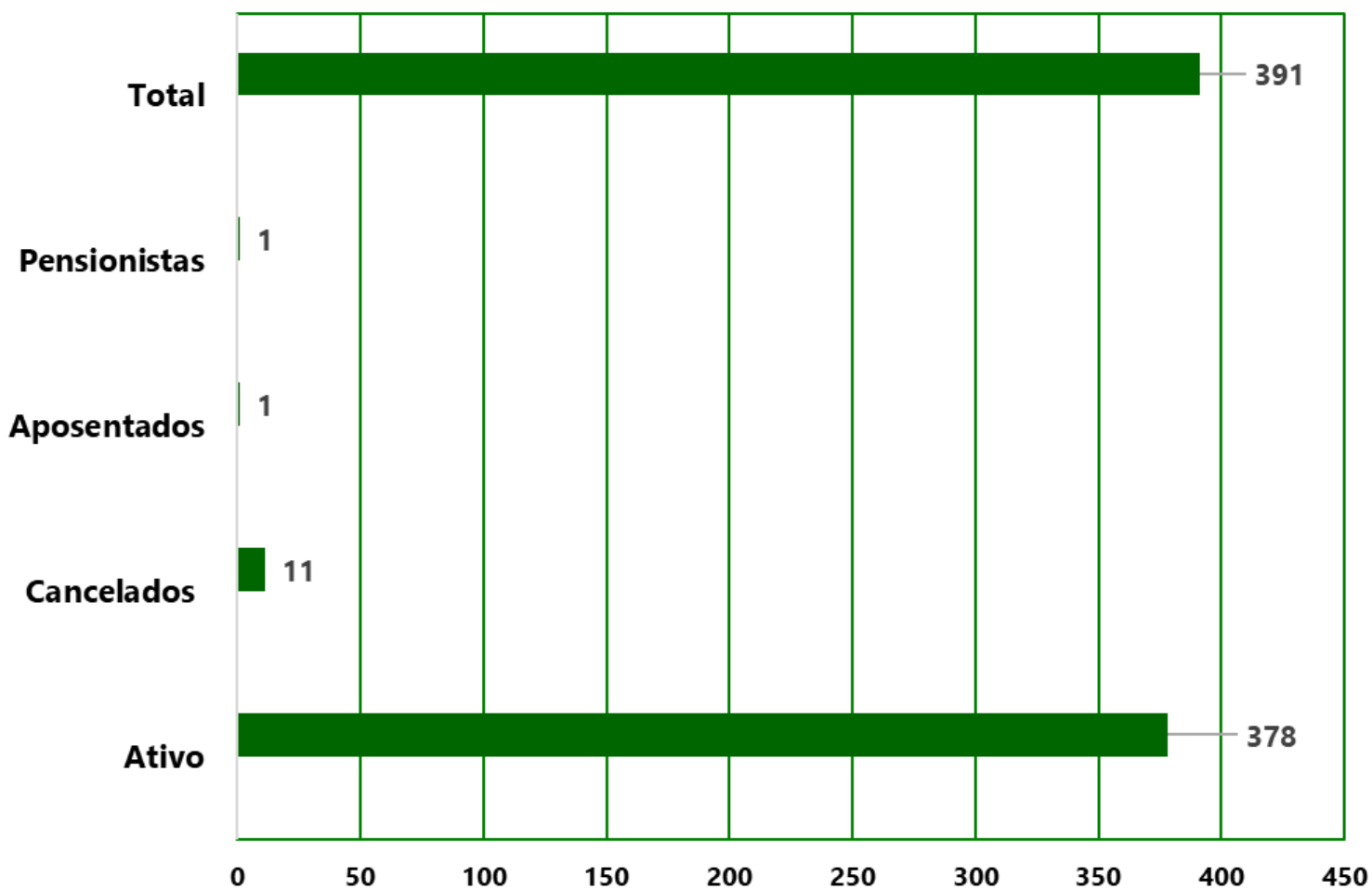




## Plano SERGUS de Contribuição Definida - CD

### População

O Plano SERGUS de Contribuição Definida - CD possuía em Dezembro/2022 um total de 391 participantes, conforme demonstrado abaixo.



As informações abaixo demonstram o total das contribuições arrecadadas dos participantes e das patrocinadoras, assim como as despesas ocorridas durante o ano de 2022 pelo Plano SERGUS CD.



## Receitas Previdenciais

	R\$
<b>Contribuições</b>	
Contribuição de Ativos	3.260.098,29
Contribuição de Patrocinadores	3.313.181,23
Contribuição de Autopatrocinados	12.649,38
<b>Subtotal</b>	<b>6.585.928,90</b>
Portabilidade	140.485,41
Contribuição de Risco	353.281,01
Indenização de Risco	253.752,15
<b>TOTAL</b>	<b>7.333.447,47</b>

## Despesas Previdenciais

	R\$
<b>Benefícios</b>	
Aposentadoria por Invalidez	109.438,99
Pensão por Morte	40.484,32
Reserva de Poupança	2.510.794,21
<b>Subtotal</b>	<b>2.660.717,52</b>
Outras despesas previdenciais	353.281,01
<b>TOTAL</b>	<b>3.013.998,53</b>

# Premissas Atuariais

## Plano de Benefícios SERGUS Saldado - PBSS

Hipóteses ou premissas atuariais são informações estatísticas sobre os participantes de um fundo de pensão, a partir das quais o atuário calcula e determina os recursos necessários para a cobertura dos benefícios oferecidos pelo Plano de Benefícios. As hipóteses atuariais abrangem dados relativos à expectativa de vida e também considera variáveis econômicas, como a evolução salarial dos participantes ao longo da sua vida laborativa e a taxa de retorno esperada para os investimentos do plano de benefícios, entre outras.

Os estudos de adequação das hipóteses (premissas) adotadas pelo Plano de Benefícios SERGUS Saldado – PBSS, elaborados no exercício de 2022, conformidade com a Instrução PREVIC nº 33, de 23/10/2020, com validade de 03 (três), foram apresentados e aprovados pelo Órgão Colegiado da Entidade em Reunião Ordinária realizada em 06/12/2022.

Premissas	2021	2022
<b>Econômicas/Financeiras</b>		
Taxa de Juros Real	4,44%	4,44%
Fator de Determinação Salários	98,0%	98,0%
fator de Determinação Benefícios	98,0%	98,0%
Taxa de Crescimento Real Salarial	Não Aplicável	Não Aplicável
Plano de Custeio	Aposentados e Pensionistas: 15% das contribuições mensais realizadas por aposentados e pensionistas; Participantes Ativos, em BPD: 1% dos seus respectivos Benefícios Saldados, cobrado mensalmente até que iniciem o recebimento dos Benefícios Saldados; Participantes Autopatrocinados: 1% (participante) + 1% (patronal) dos seus respectivos Benefícios Saldados, cobrado mensalmente até que iniciem o recebimento dos Benefícios Saldados; Patrocinadores (para aposentados): 5,5% dos Benefícios Saldados de aposentadoria dos aposentados que patrocinam; e Patrocinadores (para participantes ativos): 1% dos seus respectivos Benefícios Saldados.	
	Aposentados e Pensionistas: 15% das contribuições mensais realizadas por aposentados e pensionistas; Participantes Ativos, em BPD: 1% dos seus respectivos Benefícios Saldados, cobrado mensalmente até que iniciem o recebimento dos Benefícios Saldados; Participantes Autopatrocinados: 1% (participante) + 1% (patronal) dos seus respectivos Benefícios Saldados, cobrado mensalmente até que iniciem o recebimento dos Benefícios Saldados; Patrocinadores (para aposentados): 5,5% dos Benefícios Saldados de aposentadoria dos aposentados que patrocinam; e Patrocinadores (para participantes ativos): 1% dos seus respectivos Benefícios Saldados.	
<b>Biométricas</b>		
Mortalidade Geral	Tábua BREMSsb-2015 desagravada 10%, por sexo	Tabua BREMSsb-2015 desagravada 10%, por sexo
Entrada em Invalidez	Tábua TASA-1927	Tábua TASA-1927
Mortalidade de Invalidos	Tábua AT-83 (IAM), por sexo	Tábua AT-83 (IAM), por sexo
<b>Demográficas</b>		
Rotatividade	Nula	Nula
Composição familiar	Benefícios a conceder: Família Média, modelo Mirador, com os seguintes parâmetros: Homem 4 anos mais velho do que mulher, 80% do grupo casado e um dependente temporário até 24 anos estimado por $z = 24 - \text{máximo} [(70 - x)/2; 0]$ . Benefícios Concedidos: Família Real.	Benefícios a conceder: Família Média, modelo Mirador, com os seguintes parâmetros: Homem 4 anos mais velho do que mulher, 80% do grupo casado e um dependente temporário até 24 anos estimado por $z = 24 - \text{máximo} [(80 - x)/2; 0]$ . Benefícios Concedidos: Família Real.

# Conheça mais do Plano CD





# Plano de Benefícios SERGUS na Modalidade de Contribuição Definida - CD

A criação do Plano de Benefícios SERGUS CD, aconteceu em 2017, momento em que se aprofundavam as discussões sobre a necessidade de mudanças no regime da Previdência Social. Em geral, as propostas de mudanças apresentadas há época, sinalizavam o comprometimento menor da previdência pública com níveis menores nos benefícios, além de exigir mais tempo de contribuição, tornando-se ainda mais urgente a decisão de começar a construir seu futuro hoje, com a adesão a um plano de previdência complementar.

O plano SERGUS CD é um plano de previdência complementar que oferta ao Participante uma renda de acordo com o saldo das suas contribuições e da Patrocinadora, sendo acumulado durante o período em que esteve na ativa. Nessa modelagem, as contas são individualizadas, tanto na fase de formação da poupança, como na de percepção do benefício.

Desta forma, apresentamos um breve resumo de como funciona o Plano SERGUS CD.

## BENEFÍCIOS OFERTADOS

- **Para os participantes:**
  - ✓ Aposentadoria;
  - ✓ Aposentadoria por invalidez.
- **Para os beneficiários:**
  - ✓ Pensão por morte.

## QUAIS AS CONDIÇÕES MÍNIMAS PARA RECEBIMENTO DO BENEFÍCIO?

- **Aposentadoria:**
  - ✓ 50 (cinquenta) anos de idade;
  - ✓ 60 (sessenta) Contribuições Normais, consecutivas e ininterruptas ao Plano;
  - ✓ 10 (dez) anos completos de vínculo empregatício com a Patrocinadora; e
  - ✓ Rescisão do contrato de trabalho ou de vínculo de direção com a Patrocinadora.
- **Aposentadoria por Invalidez:**
  - ✓ Concessão de aposentadoria por invalidez pelo INSS.
- **Pensão por Morte:**
  - ✓ Certidão de óbito.

# A QUE BENEFÍCIO O PARTICIPANTE E/OU O BENEFICIÁRIO TERÁ DIREITO PAGANDO A CONTRIBUIÇÃO ADICIONAL DE RISCO?



O Participante e/ou o Beneficiário terá direito ao recebimento do benefício por morte ou invalidez, cujo valor correspondente a 15 Salários de Contribuição, pago pela companhia seguradora contratada pelo SERGUS que será acrescido a sua conta Saldo Total.

## QUAIS AS FORMAS DE RECEBIMENTO DO BENEFÍCIO?

Por ocasião do requerimento da aposentadoria, o Participante poderá escolher a forma do seu recebimento dentre as opções abaixo:



- Renda Mensal por Percentual – determinada pela aplicação de um percentual escolhido pelo Participante entre 0,25% (vinte e cinco décimos por cento) e 1,5% (um e meio por cento) sobre o Saldo Total, com variação em intervalos de 0,05% (cinco centésimos por cento), a ser paga enquanto houver recurso da conta Saldo Total; ou
- Renda Mensal de Valor Constante - de valor monetário fixo, resultante de um percentual livremente escolhido pelo Participante, entre 0,25% (vinte e cinco décimos por cento) e 1,5% (um e meio por cento) sobre o Saldo Total, com variação em intervalos de 0,05% (cinco centésimos por cento), a ser paga enquanto houver recurso da conta Saldo Total; ou
- Renda Mensal por Prazo Certo - calculada com base no Saldo Total, recalculado anualmente, em número fixo de cotas, e paga pelo prazo de no mínimo 5 (cinco) e no máximo 30 (trinta) anos, com variação em intervalos de 12 (doze) meses, a critério do Participante.

## DOS INSTITUTOS

Se o Participante se desligar da Patrocinadora, sem ter cumprido as condições para recebimento da aposentadoria, como fica sua situação?

Poderá manter sua inscrição no Plano, optando pelo:

- Autopatrocínio – o participante permanece vinculado ao plano, mantendo a sua contribuição e assumindo a da Patrocinadora; ou,
- Benefício Diferido por Desligamento – o participante deixa de recolher as contribuições normais, assumindo apenas o valor referente à contribuição administrativa.

Poderá se desligar do Plano optando pela(o):

- Portabilidade - o participante transfere o Saldo Total para outro Plano de Benefícios de caráter previdenciário operado por entidade de previdência

complementar ou sociedade seguradora devidamente autorizada, desde que tenha se desligado da patrocinadora e tenha cumprido o prazo de 03 anos de vinculação ao Plano; e,

- Resgate - o participante que rescindir o vínculo empregatício ou equivalente com a Patrocinadora recebe a título de resgate, mediante solicitação, 100% (cem por cento) do saldo da Conta de Participante acrescido de um percentual do saldo da Conta de Patrocinadora, calculado na data da cessação do vínculo empregatício, conforme tabela constante no Regulamento.

# Gestão Administrativa



## Indicadores de Gestão do PGA



Dispõe sobre as fontes, os limites para custeio administrativo, os critérios e os controles relativos as despesas administrativas pelas Entidades Fechadas de Previdência Complementar – EFPC, prevista na Resolução CNPC nº 48 DE 08/12/2021 que revogou a Resolução CGPC nº 29 de 31/08/2009 com efeitos a partir de 01/01/2022.

O Conselho Deliberativo do SERGUS, em conformidade com o Art. 10 – CAPÍTULO VII - DAS DESPESAS ADMINISTRATIVAS do Regulamento do Plano de Gestão Administrativa – PGA aprovou as metas e critérios dos indicadores de gestão definidos pela Diretoria Executiva do SERGUS, os quais estão abaixo detalhados em termos qualitativos e quantitativos.

Indicador	Meta	Critério Quantitativo	Critério Qualitativo	
<b>Taxa de Administração</b>	<b>PLANO BD</b> Total Receita da Gestão Administrativa / Recursos Garantidores	Até 0,90% dos Recursos Garantidores por plano, conforme definido na Política.	Reavaliação dos critérios de projeções quando apresentarem oscilações superiores a 10%.	Justificativa das Receita da Gestão Administrativa e recursos garantidores realizados e sua adequação aos resultados obtidos.
	<b>PLANO CD</b> Total Receita da Gestão Administrativa / Recursos Garantidores	Para acompanhamento.	-	-
<b>Taxa de Carregamento</b>	<b>PLANO BD</b> Total Receita da Gestão Administrativa / Fluxo Previdenciário	Para acompanhamento.	-	-
	<b>PLANO CD</b> Total Receita da Gestão Administrativa / Fluxo Previdenciário	Até 8,00% do Fluxo Previdenciário, conforme definido na Política.	Reavaliação dos critérios de projeções quando apresentarem oscilações superiores a 10%.	Justificativa das Receita da Gestão Administrativa e fluxo previdenciário realizados e sua adequação aos resultados obtidos.
<b>Total de Despesas Administrativas</b>	<b>Total de Despesas Administrativas / Total de Participantes</b>	Despesa por participantes limitadas a R\$ 3.500,00 por ano.	Reavaliação dos critérios de projeções quando apresentarem oscilações superiores a 10%.	Justificativa das despesas administrativas e total dos participantes realizados e sua adequação aos resultados obtidos.
	<b>Total de Despesas Administrativas / Recursos Garantidores</b>	Até 0,90 % dos Recursos Garantidores, conforme definido na Política.	Reavaliação dos critérios de projeções quando apresentarem oscilações superiores a 10%.	Justificativa das despesas administrativas e recursos garantidores realizados e sua adequação aos resultados obtidos.
	<b>Total de Despesas Administrativas / Ativo Total</b>	Até 0,90% do Ativo Total	Reavaliação dos critérios de projeções quando apresentarem oscilações superiores a 10%.	Justificativa das despesas administrativas e ativo total realizados e sua adequação aos resultados obtidos.
	<b>Total de Despesas Administrativas / Receita da Gestão Administrativa</b>	Até 80% do das Receita da Gestão Administrativa	Reavaliação dos critérios de projeções quando apresentarem oscilações superiores a 10%.	Justificativa das despesas administrativas e Receita da Gestão Administrativa realizados e sua adequação aos resultados obtidos.





Indicador	Indicador	Meta	Critério Quantitativo	Critério Qualitativo
<b>Despesas com Pessoal</b>	<b>Total de Despesas com Pessoal / Total Despesas Administrativas</b>	Até 70% das Despesas Administrativas	Reavaliação dos critérios de projeções quando apresentarem oscilações superiores a 10%.	Justificativa das despesas administrativas e despesa com pessoal realizados e sua adequação aos resultados obtidos.
<b>Ativo Permanente</b>	<b>Ativo Permanente / Fundo Administrativo</b>	Até 80% do Fundo Administrativo	Reavaliação dos critérios de projeções quando apresentarem oscilações superiores a 10%.	Justificativa do Ativo Permanente realizado e sua adequação aos resultados obtidos.
<b>Evolução do Fundo Administrativo</b>	<b>Constituição do Fundo / Receita da Gestão Administrativa</b>	Incremento mínimo de 20% em relação as Receita da Gestão Administrativa	Reavaliação dos critérios de projeções quando apresentarem oscilações superiores a 10%.	Justificativa das despesas administrativas e Receita da Gestão Administrativa realizados e sua adequação aos resultados obtidos.

## Indicadores de Gestão Orçamentária 2022

Mês	Total Receita De Custeio Da Gestão Administrativa X Recursos Garantidores		Total Receita De Custeio Da Gestão Administrativa X Fluxo Previdenciário		Despesas Administrativas X Total de Participantes
	Limitada a 0,90% a.a. dos Recursos Garantidores	Para Acompanhamento	Para Acompanhamento	Limitada a 8,00% a.a. do Fluxo Previdenciário	Despesas Administrativas por participante limitada a R\$ 3.500,00 ao ano
	Plano BD	Plano CD	Plano BD	Plano CD	Plano BD/CD
01/2022	0,06%	0,41%	10,10%	8,06%	R\$ 227,93
02/2022	0,12%	0,60%	10,10%	7,61%	R\$ 429,37
03/2022	0,18%	0,79%	10,02%	6,88%	R\$ 629,62
04/2022	0,24%	0,97%	9,96%	5,96%	R\$ 940,33
05/2022	0,29%	1,16%	9,77%	5,60%	R\$ 1.263,29
06/2022	0,36%	1,35%	9,84%	5,52%	R\$ 1.464,64
07/2022	0,43%	1,74%	9,76%	4,78%	R\$ 1.671,94
08/2022	0,49%	1,89%	9,73%	4,98%	R\$ 1.915,76
09/2022	0,56%	2,03%	9,68%	5,16%	R\$ 2.098,78
10/2022	0,62%	2,16%	9,64%	5,33%	R\$ 2.281,66
11/2022	0,69%	2,29%	9,60%	5,42%	R\$ 2.462,22
12/2022	0,77%	2,48%	9,77%	5,60%	R\$ 2.537,00

Limites aprovados pelo Conselho Deliberativo do SERGUS



Mês	Despesas Administrativas X Recursos Garantidores	Despesas Administrativas X Ativo Total	Despesas Administrativas X Receitas de Gestão Administrativas	Despesas com Pessoal X Despesas Administrativas
	Despesas Administrativas limitada a 0,90% dos Recursos Garantidores	Despesas Administrativas limitada a 0,90% do Ativo Total	Despesas Administrativas limitada a 80% das Receitas Administrativas	Despesas com Pessoal limitada a 70% das Despesas Administrativas
	Plano BD/CD	Plano BD/CD	Plano BD/CD	Plano BD/CD
01/2022	0,04%	0,04%	63,39%	59,91%
02/2022	0,08%	0,08%	61,00%	57,83%
03/2022	0,11%	0,11%	59,99%	59,46%
04/2022	0,17%	0,17%	66,89%	54,45%
05/2022	0,23%	0,22%	73,24%	59,90%
06/2022	0,26%	0,26%	69,74%	61,56%
07/2022	0,30%	0,30%	66,57%	60,50%
08/2022	0,34%	0,34%	66,65%	58,25%
09/2022	0,38%	0,38%	64,88%	58,07%
10/2022	0,42%	0,41%	63,51%	58,00%
11/2022	0,45%	0,44%	61,97%	57,62%
12/2022	0,46%	0,45%	56,48%	55,58%

Mês	Ativo Permanente X Fundo Administrativo	Evolução do Fundo Administrativo		Constituição do Fundo X Receitas de Gestão Administrativas
	Ativo Permanente limitado a 80% do Fundo Administrativo por ano	Para Acompanhamento		Incremento mínimo de 20% em relação as Receita da Gestão Administrativa
	Plano BD/CD	PGA		Plano BD/CD
01/2022	0,52%	2,77%	R\$ 11.584.855,85	50,36%
02/2022	0,48%	3,00%	R\$ 11.932.548,67	54,41%
03/2022	0,45%	2,95%	R\$ 12.284.006,51	58,39%
04/2022	0,42%	1,32%	R\$ 12.446.153,22	48,43%
05/2022	0,40%	1,07%	R\$ 12.578.912,28	41,79%
06/2022	0,37%	3,47%	R\$ 13.015.894,53	44,43%
07/2022	0,34%	3,64%	R\$ 13.490.005,05	46,83%
08/2022	0,31%	2,71%	R\$ 13.854.923,53	46,72%
09/2022	0,28%	3,44%	R\$ 14.330.926,48	48,13%
10/2022	0,26%	3,32%	R\$ 14.807.390,26	49,22%
11/2022	0,23%	3,48%	R\$ 15.322.917,31	50,46%
12/2022	0,49%	6,63%	R\$ 16.338.434,75	57,28%

**Limites aprovados pelo Conselho Deliberativo do SERGUS**



## Despesas Administrativas

O Plano de Gestão Administrativa (PGA) é um ente contábil responsável por registrar as atividades relacionadas à gestão administrativa da Entidade, de acordo com seu regulamento. No ano de 2022, foram registrados gastos no valor de R\$ 4.458 mil em despesas administrativas, dos quais R\$ 4.299 mil referem-se ao Plano de Benefício SERGUS Saldado e R\$ 159 mil ao Plano CD, como demonstrado abaixo:

### Despesas com Pessoal

Descrição	Planos		Total	R\$ Total de Despesas
	Saldado	CD		
<b>Pessoal e Encargos</b>	<b>2.432.110</b>	<b>102.245</b>	<b>2.534.355</b>	<b>96%</b>
Dirigentes	875.214	27.782	902.996	34%
Pessoal Próprio	1.530.862	70.395	1.601.257	61%
Estagiários / Menor Aprendiz	26.034	4.068	30.102	1%
<b>Treinamentos/Congressos e Seminários</b>	<b>106.863</b>	<b>1.983</b>	<b>108.846</b>	<b>4%</b>
Conselheiros	35.421	658	36.079	1%
Dirigentes	48.029	879	48.908	2%
Pessoal Próprio	23.413	446	23.859	1%
<b>TOTAL</b>	<b>2.538.973</b>	<b>104.228</b>	<b>2.643.201</b>	<b>100,00%</b>

### Despesas com Serviços de Terceiros

Descrição	Planos		Total	R\$ Total de Despesas
	Saldado	CD		
<b>Pessoa Jurídica</b>	<b>911.221</b>	<b>20.679</b>	<b>931.900</b>	<b>100,00%</b>
Consultoria Atuarial	97.479	1.731	99.210	11%
Consultoria dos Investimentos	121.359	2.289	123.648	13%
Consultoria Jurídica	117.282	-	117.282	13%
Informática	242.740	10626	253.366	27%
Consultoria - Controles Internos	49.047	908	49.955	5%
Auditoria Contábil	131.595	2.348	133.943	14%
Serviços de Cons. e Manutenção	65.894	1.208	67.102	7%
Outras	85.825	1.569	87.394	9%
Recortes Diário da Justiça	1.080	-	1.080	0%
Certificado Digital	2.130	39	2.169	0%
Vigilância	82.615	1.530	84.145	9%
<b>TOTAL</b>	<b>911.221</b>	<b>20.679</b>	<b>931.900</b>	<b>100,00%</b>

## Despesas Gerais e Outras



Descrição	Planos		Total	Total de Despesas
	Saldado	CD		
<b>Despesas Gerais</b>	<b>353.890</b>	<b>6.608</b>	<b>360.498</b>	<b>41%</b>
Energia Elétrica e Telefone	68.074	1.254	69.328	8%
Material de Consumo	50.957	899	51.856	6%
Aluguel Imóvel Uso Próprio	148.094	2.748	150.842	17%
Diversas	86.765	1.707	88.472	10%
Postais	2.374	43	2.417	1%
Associações e Entidades	36.862	805	37.667	4%
Outras	47.529	859	48.388	5%
<b>Depreciações e Amortizações</b>	<b>29.605</b>	<b>547</b>	<b>30.152</b>	<b>3%</b>
Depreciações	29.605	547	30.152	3%
<b>Tributos</b>	<b>465.819</b>	<b>26.658</b>	<b>492.477</b>	<b>56%</b>
Pis/Cofins	389.560	25.384	414.944	47%
Tafic	60.292	983	61.275	7%
IPTU/Outras	15.967	291	16.258	2%
<b>Outras Despesas</b>	<b>13</b>	<b>-</b>	<b>13</b>	<b>0%</b>
Eventuais	13	-	13	0%
<b>TOTAL</b>	<b>849.327</b>	<b>33.813</b>	<b>883.140</b>	<b>100,00%</b>

# Relatório de Participação nas Assembleias Gerais de Acionistas - 2022



# Relatório de Participação nas Assembleias Gerais de Acionistas - 2022



Este relatório tem como objetivo apresentar aos participantes as assembleias gerais realizadas no exercício de 2022 pelo Banco do Estado de Sergipe S/A, empresa na qual o Instituto Banese de Seguridade Social – SERGUS possui participação, de acordo com o disposto na Resolução CGPC nº 23/2006 e suas alterações posteriores.


**AGO de 13/04/2022**

## I. Pautas da Assembleia

1. Tomar as contas dos administradores, examinar, discutir e votar o Relatório da Administração, as Demonstrações Financeiras, Resumo do Relatório dos Auditores Independentes, Resumo do Relatório do Comitê de Auditoria e Parecer do Conselho Fiscal, relativos ao exercício de 2021;
2. Ratificar a distribuição aos acionistas de Juros Sobre Capital Próprio e sua imputação aos dividendos mínimos obrigatórios, aprovada pelo Conselho de Administração, referentes ao exercício de 2021;
3. Deliberar sobre a Destinação do Lucro do Exercício de 2021 conforme a Proposta dos órgãos da Administração;
4. Ratificar o pagamento de participação nos lucros aos administradores, nos termos do art. 152, da Lei nº 6.404/1976, aprovada pelo Conselho de Administração, em consonância com o resultado de 2021;
5. Eleger os membros do Conselho de Administração;
6. Eleger os membros do Conselho Fiscal, efetivos e respectivos suplentes;
7. Fixar a remuneração dos membros da Diretoria Executiva, do Conselho de Administração, do Conselho Fiscal e do Comitê de Auditoria.

## II. Deliberações

1. De acordo com o Mapa Final de Votação Detalhado do Banese, houve total de votos por quantidade de ações, a favor 7.159.037, contra 0 e abstenção ou sem direito a voto 432.
2. De acordo com o Mapa Final de Votação Detalhado do Banese, houve total de votos por quantidade de ações, a favor 7.159.037, contra 0 e abstenção ou sem direito a voto 432.
3. De acordo com o Mapa Final de Votação Detalhado do Banese, houve total de votos por quantidade de ações, a favor 7.159.037, contra 0 e abstenção ou sem direito a voto 432.
4. De acordo com o Mapa Final de Votação Detalhado do Banese, houve total de votos por quantidade de ações, a favor 7.159.037, contra 0 e abstenção ou sem direito a voto 432.
5. **Indicados ao Conselho de Administração – Ações Ordinárias os seguintes membros titulares:** Sr. Guilherme Maia Rebouças, Sr. Marcos Venícius Nascimento, Sr. Gilberto Magalhães Occhi, Sr. Tiago Curi Isaac, Sra. Ana Cristina de Carvalho Prado Dias, Sr. Helom Oliveira da Silva e Sr. Luis Alves dos Santos Filho, com total comum de votos a favor 7.156.834, votos contrários 0 e votos de abstenção ou sem direito a voto



2.635. **Indicados pelos acionistas minoritários ao Conselho de Administração – Ações Ordinárias os seguintes membros titulares:** Sr. Leandro Neves de Oliveira Bando, com total comum de votos a favor 2.203, votos contrários 0 e votos de abstenção ou sem direito a voto 7.156.861, e Sr. Genival Francisco da Silva, com total comum de votos a favor 405, votos contrários 0 e votos de abstenção ou sem direito a voto 7.156.861.

6. **Indicados ao Conselho Fiscal – Ações Ordinárias os seguintes membros titulares:** Sr. Carlos Américo Andrade de Santana, Sr. José Morais Monteiro, Sr. Manoel Pinto Dantas Neto, com total comum de votos a favor 7.156.834, votos contrários 0 e votos de abstenção ou sem direito a voto 2.635. **Indicados pelos acionistas minoritários ao Conselho Fiscal – Ações Ordinárias os seguintes membros titulares:** Sr. Leonardo Coelho Guerra e Sra. Monica Batista Campos Guerra, com total comum de votos a favor 2.203, votos contrários 0 e votos de abstenção ou sem direito a voto 7.157.266. **Indicados pelos acionistas minoritários ao Conselho Fiscal – Ações Preferenciais os seguintes membros titular e suplente:** Sr. Leonardo Peixoto Estevão e Sra. Christiane Coelho Guerra Estevão, com total comum de votos a favor 2.843, votos contrários 0 e votos de abstenção ou sem direito a voto 6.579.936.
7. De acordo com o Mapa Final de Votação Detalhado do Banese, houve total de votos por quantidade de ações, a favor 7.159.037, contra 0 e abstenção ou sem direito a voto 432.

**AGE de 09/09/2022**

### **I. Pautas da Assembleia**

1. Deliberar sobre a proposta de aumento do capital social de R\$ 426.000.000,00 (quatrocentos e vinte e seis milhões de reais), para R\$ 513.000.000,00 (quinhentos e treze milhões de reais), mediante a capitalização de reservas estatutárias e sem a modificação do número de ações, no valor de R\$ 87.000.000,00 (oitenta e sete milhões de reais);
2. Deliberar sobre a proposta de alteração do Estatuto Social no seguinte sentido: Caso aprovado o aumento de capital social ora proposto, alterar o caput do artigo 7º para refletir o novo valor de capital social da Companhia;
3. Consolidar o Estatuto Social para refletir a alteração referida no item "2" acima;
4. Deliberar sobre a proposta de adiamento do pagamento dos Juros sobre Capital Próprio, imputados aos dividendos mínimos obrigatórios, referentes ao 1º semestre de 2022;

### **II. Deliberações**

1. De acordo com o Mapa Final de Votação Detalhado do Banese, houve total de votos por quantidade de ações, a favor 7.156.861, contra 0 e abstenção ou sem direito a voto 0.
2. De acordo com o Mapa Final de Votação Detalhado do Banese, houve total de votos por quantidade de ações, a favor 7.156.861, contra 0 e abstenção ou sem direito a voto 0.
3. De acordo com o Mapa Final de Votação Detalhado do Banese, houve total de votos por quantidade de ações, a favor 7.156.861, contra 0 e abstenção ou sem direito a voto 0.
4. De acordo com o Mapa Final de Votação Detalhado do Banese, houve total de votos por quantidade de ações, a favor 7.156.861, contra 0 e abstenção ou sem direito a voto 0.

# Dicas de Segurança na Tecnologia da Informação







- Sempre desconfiar de e-mails não solicitados e não baixe arquivos suspeitos;
- Mantenha os dispositivos (computador, notebook, tablete, smartphone), sempre atualizados os sistemas operacionais, antivírus e todos os softwares;
- Mantenha sempre suas senhas armazenadas em um Sistema de Cofre Digital (sistemas que armazenam credenciais de diversos aplicativos de forma segura e em formato criptografado), exemplos:
  - Bitwarden ([Link](#));
  - KeePass Password Safe ([Link](#));
  - LastPass ([link](#));
  - KeepassX ([Link](#));
- Guia de Segurança na Internet para os pais e filhos - Clique no link: (<https://internetsegura.br/pdf/guia-internet-segura-pais.pdf>);
- Guia de Boas Práticas Lei Geral de Proteção de Dados Pessoais (LGPD) - Clique no link: ([https://www.gov.br/governodigital/pt-br/seguranca-e-protecao-de-dados/guias/guia\\_lgpd.pdf](https://www.gov.br/governodigital/pt-br/seguranca-e-protecao-de-dados/guias/guia_lgpd.pdf)).



## Diretoria Executiva

**Marilene Sousa de Cerqueira**  
Diretora Superintendente

**Erta Maria Bastos Vieira Filha**  
Diretora Administrativa Financeira / AETQ

**Valtenio Lima de Oliveira**  
Diretor de Seguridade / ARPB

## Conselho Deliberativo

### Efetivos

**Daniel Felipe Viana Munduruca**  
(Presidente)

**Daniel Rosas do Carmo**

**Antônio José de Gois**

**Tenisson Marcell Andrade Vieira**

### Suplentes

**Bruno Santiago Silva Goveia**

**Gledson Bispo Tavares**

**Fábio Rodrigues Dória**

**Carlos Eduardo Menezes Santos**

## Conselho Fiscal

### Efetivos

**Edson Cavalcante Silva (Presidente)**

**Maria Betania Bento Silva**

**Adele Silva Germano de Jesus**

**Elis Marina Feitosa Lima Leite**

### Suplentes

**Adriana Amaral Gama da Silva**

**Adriana França Conserva Hide**

**Giane Teixeira da Silva**

**Andreia Rocha de Santa Rosa**