

RELATÓRIO  
ANUAL

---

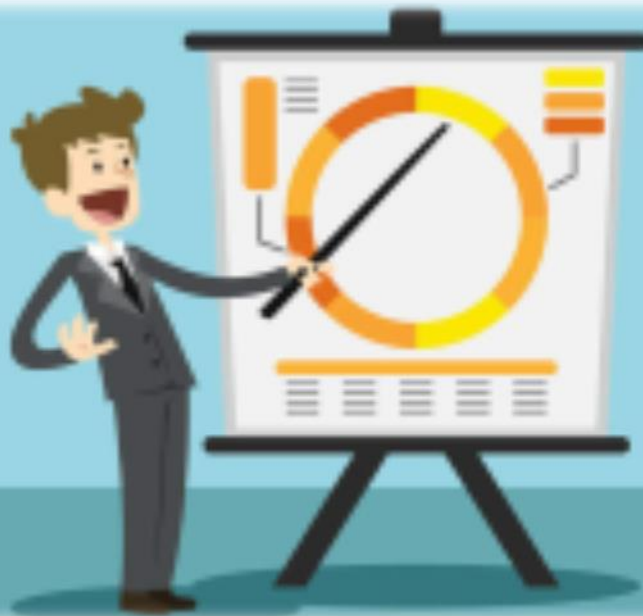
2019



Sergus

# Sumário

<b>Apresentação</b>	<b>03</b>
<b>Mensagem da Diretoria Executiva</b>	<b>04</b>
<b>Governança e Gestão Corporativa</b>	<b>06</b>
<b>Conheça o Plano CD</b>	<b>10</b>
<b>Principais Realizações</b>	<b>13</b>
<b>Cenário Econômico-Financeiro</b>	<b>18</b>
<b>Gestão de Seguridade</b>	<b>20</b>
<b>Gestão de Investimentos</b>	<b>24</b>
<b>Política de Investimentos</b>	<b>33</b>
<b>Gestão Administrativa</b>	<b>43</b>
<b>Relatório de Participação nas Assembleias Gerais de Acionistas - 2019</b>	<b>46</b>
<b>Demonstrações Financeiras</b>	<b>50</b>
<b>Notas Explicativas às Demonstrações Contábeis</b>	<b>59</b>
<b>Parecer Atuarial</b>	<b>89</b>
<b>Relatório dos Auditores Independentes sobre as Demonstrações Contábeis</b>	<b>91</b>
<b>Parecer Conselho Fiscal</b>	<b>94</b>
<b>Manifestação do Conselho Deliberativo</b>	<b>96</b>



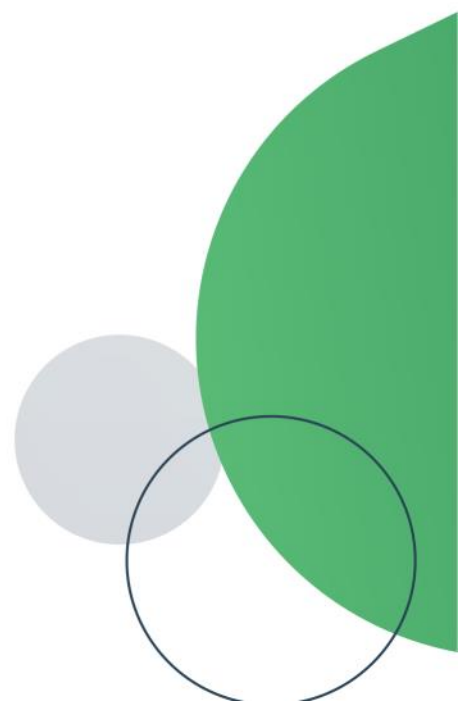
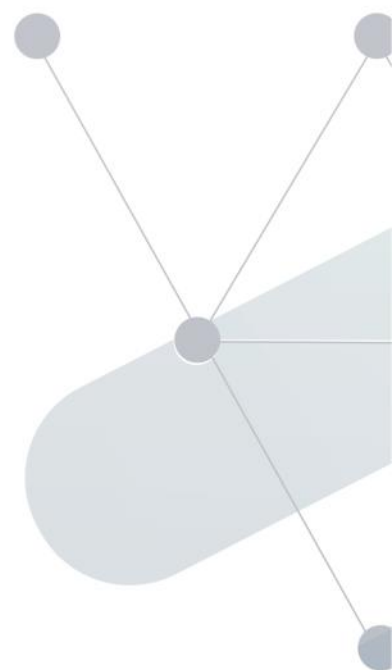
## Apresentação

Em atendimento a Resolução CGPC nº 23, de 06 de dezembro de 2006, alterada pela Resolução CNPC nº 02, de 03 de março de 2011, assim como à Instrução PREVIC nº 22, de 15 de abril de 2015, a Diretoria Executiva do Instituto Banese de Seguridade Social – SERGUS, cumpre a obrigação de levar ao conhecimento dos seus Participantes, Patrocinadoras e demais interessados as principais informações que permitam a análise clara e precisa dos resultados alcançados pela Entidade ao longo do exercício de 2019, frente aos objetivos traçados, no âmbito da situação financeira, atuarial e patrimonial dos planos. Nesse sentido, durante o ano de 2019 a Entidade manteve-se firme no seu propósito de buscar e adotar práticas de excelência no segmento de previdência complementar fechada. Os resultados alcançados reforçam os efeitos da adoção dos VALORES praticados por todos que fazem o SERGUS, para o alcance da sua VISÃO, com foco na MISSÃO: “Oferecer melhores condições aos participantes para obtenção de suplementação financeira previdenciária através da gestão eficiente dos seus recursos”.

Mais do que uma exigência legal, esse Relatório representa a transparência na prestação de contas da gestão da Entidade, compartilhando responsabilidades e conquistas, e acima de tudo a sensação do dever cumprido.

O presente Relatório abrange os temas mais relevantes das atividades desenvolvidas pelo SERGUS no curso do ano de 2019, compreendendo: Governança e Gestão Corporativa, Gestão de Investimentos, Gestão de Seguridade, Gestão de T.I., Demonstrações Contábeis, e ainda, os Pareceres do Atuário, dos Auditores Independentes e do Conselho Fiscal, como também, a Manifestação do Conselho Deliberativo. O citado Relatório está disponível em PDF no site do SERGUS [www.banese.com.br/sergus](http://www.banese.com.br/sergus).

# Mensagem da Diretoria Executiva





Prezados Participantes e Patrocinadoras,

Em observância a Resolução CGPC nº 23, de 06 de dezembro de 2006, a Diretoria Executiva do SERGUS, vem através deste, levar ao conhecimento dos seus Participantes e Patrocinadoras as principais informações relevantes que permitam a análise clara e precisa dos resultados alcançados pela Entidade no exercício de 2019, frente aos objetivos traçados, da saúde financeira, atuarial e patrimonial dos planos, ou seja, sempre trilhando o caminho da sustentabilidade. Nesse sentido, ao longo de 2019, a Entidade manteve-se firme no seu propósito de buscar práticas de excelência no segmento dos fundos pensão. Os resultados alcançados, tendo como fruto um Superávit Técnico de R\$ 34,4 milhões, reforçam os efeitos da adoção dos VALORES praticados por todos que fazem o SERGUS, para o atingimento da sua VISÃO, através da MISSÃO que é: “Oferecer melhores condições aos participantes para obtenção de suplementação financeira previdenciária através da gestão eficiente dos seus recursos”.

**DIRETORIA EXECUTIVA**

# Governança e Gestão Corporativa



O Instituto Banese de Seguridade Social – SERGUS, entidade de previdência complementar fechada que congrega funcionários das patrocinadoras Banco do Estado de Sergipe S.A. – BANESE, Banese Corretora de Seguros Ltda e Caixa de Assistência dos Empregados do Banese, além dos funcionários da entidade, vem nos últimos anos aprimorando seus processos, procedimentos e ações, visando a adoção das melhores práticas na ambiência da governança corporativa. Para isso, atua de maneira transparente disponibilizando todas as decisões tomadas por seus gestores, no site do SERGUS, através do informativo “SERGUS em Destaque”, comunicados, como também, por intermédio de reuniões periódicas com seus órgãos de governança, participantes e patrocinadoras.

A estrutura organizacional de governança é composta pelas seguintes instâncias: Conselho Deliberativo, Conselho Fiscal e Diretoria Executiva, e ainda, pelos Comitê de Investimentos, Comitê de Seguridade, Comitê de Ética e Conduta, Comitê de Controles Internos, Compliance e Gestão de Riscos, como também as demais unidades operacionais.

Durante o ano de 2019, o SERGUS envidou esforços no sentido de aprimorar a sua estrutura de governança, gestão de riscos, controles internos e compliance. A atividade de gerenciamento de riscos, devido as exigências do órgão regulador (PREVIC) e a sua complexidade, tem caráter estratégico, razão pela qual se mantém constantemente aperfeiçoada em suas metodologias.

O SERGUS com o intuito de proporcionar uma gestão eficiente dos seus investimentos, respeitando a relação risco/retorno, elabora suas Diretrizes Estratégicas visando estabelecer limites operacionais e procedimentos, com a finalidade de mitigar a exposição a riscos, dentro dos limites admissíveis.



No âmbito de controles internos, gestão de riscos e compliance a Entidade com o apoio da PFM Consultoria e Sistemas deu continuidade ao projeto de redesenho de sua estrutura organizacional, cujo escopo consta a revisão dos processos e procedimentos através da aplicação do instrumento de auto avaliação e mapeamento de processos. Além da adequação e atualização do leque de normativos existentes, procedeu a elaboração de novas Políticas Corporativas, Regulamentos, Manuais Decisórios e de Atribuições, como também a criação de comitês visando assegurar a eficiência, efetividade, confiabilidade das informações geradas e cumprimento dos normativos internos e externos.



Na opinião da consultoria o Instituto deve avaliar continuamente os riscos, adequando os controles levantados aos tipos de riscos. Entendendo-se a gestão de riscos como um processo de contínuas melhorias, os planos de ações sugeridos mitigariam as maiores exposições do Instituto. Quanto a auditoria externa, atende aos princípios que norteiam as exigências legais e atua de maneira que preserve a sua independência.

## Estrutura Valorativa

### Missão

“Oferecer melhores condições aos participantes para obtenção de suplementação financeira previdenciária através da gestão eficiente dos seus recursos”.

### Visão

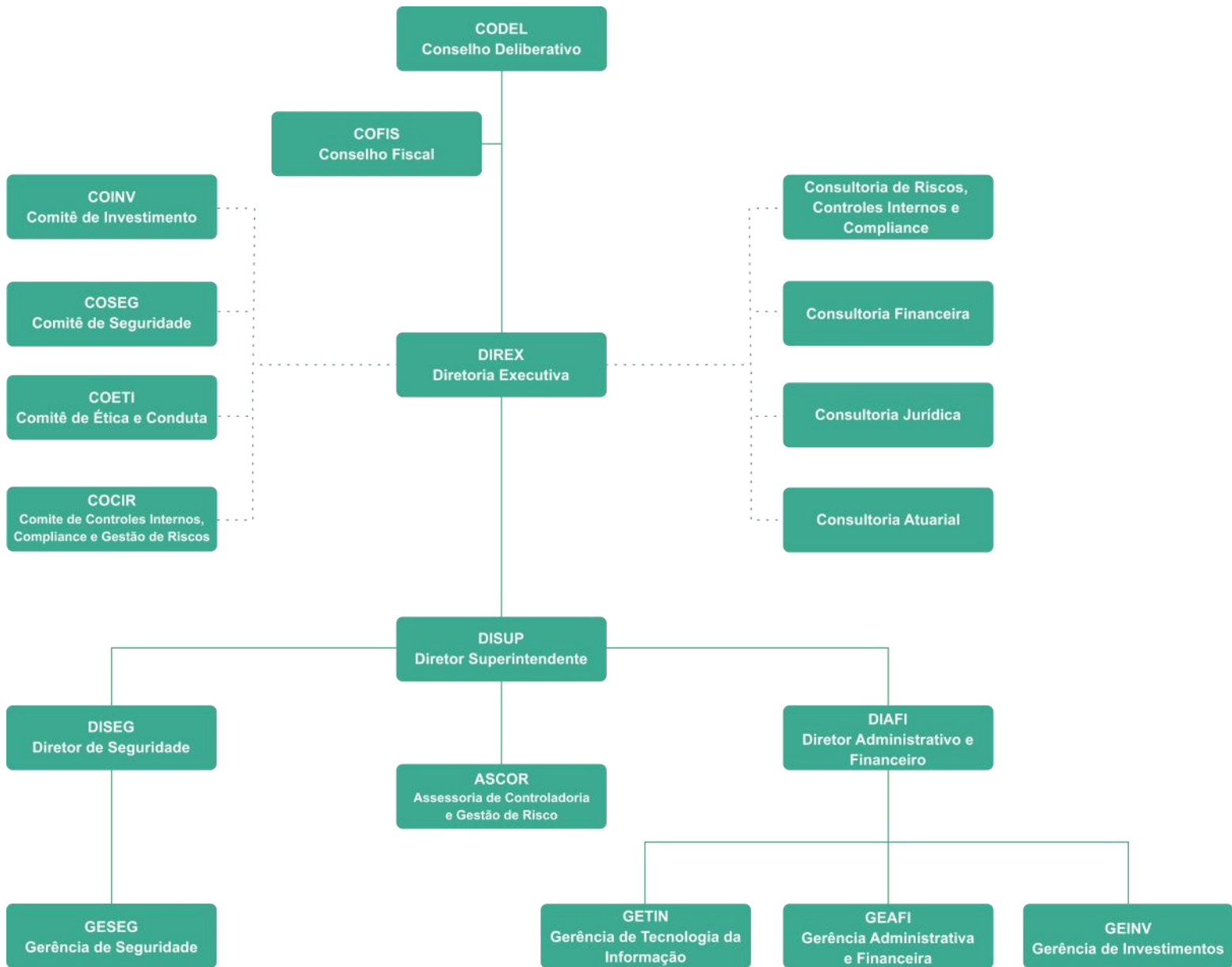
“Ser reconhecida como Instituição Previdenciária que prima pela qualidade, sustentabilidade e tenha elevado grau de satisfação junto aos seus participantes, patrocinadores e funcionários”.

### Valores

- ✓ Ética
- ✓ Transparência
- ✓ Sustentabilidade
- ✓ Comprometimento



# Organograma



# Conheça mais do Plano CD



## Plano de Benefícios SERGUS na Modalidade de Contribuição Definida (CD)

No Plano SERGUS CD os benefícios programados são estruturados na modalidade de contribuição definida durante a fase de acumulação e na fase de retorno o benefício é definido a critério do participante tomando por base o saldo total acumulado durante o período em que esteve na ativa.

Em 2019, o Plano teve 187 adesões e 05 resgates de contribuições. A rentabilidade líquida foi de 8,46% contra uma expectativa atuarial de rentabilidade nominal líquida de 9,00% (IPCA acumulado em 2019, de 4,31%, acrescido da taxa real de juros de 4,5% a.a.). Com a finalidade de proporcionar aos participantes maior tranquilidade e solidez nos investimentos efetuados com as contribuições aportadas, a meta de rentabilidade para o exercício de 2020 passa a ser IPCA + 4,25% a.a.

Benefícios Ofertados:

Para os participantes:

- Aposentadoria;
- Aposentadoria por invalidez.

Para os beneficiários:

- Pensão por morte.

Quais as condições mínimas para recebimento do benefício?

Aposentadoria:

- 50 (cinquenta) anos de idade;
- 60 (sessenta) Contribuições Normais, consecutivas e ininterruptas ao Plano;
- 10 (dez) anos completos de vínculo empregatício com a Patrocinadora; e
- rescisão do contrato de trabalho ou de vínculo de direção com a Patrocinadora.

Aposentadoria por Invalidez:

- Concessão de aposentadoria por invalidez pelo INSS.

Pensão por Morte:

- Certidão de óbito.



### **A que benefício o Participante e/ou o Beneficiário terá direito pagando a contribuição adicional de risco?**

O Participante e/ou o Beneficiário terá direito ao recebimento do benefício por morte ou invalidez, cujo valor correspondente a 15 Salários de Contribuição, pago pela companhia seguradora contratada pelo SERGUS que será acrescido a sua conta Saldo Total.



## Quais as formas de recebimento do benefício?

Por ocasião do requerimento da aposentadoria, o Participante poderá escolher a forma do seu recebimento dentre as opções abaixo:

**Renda Mensal por Percentual** – determinada pela aplicação de um percentual escolhido pelo Participante entre 0,25% (vinte e cinco décimos por cento) e 1,5% (um e meio por cento) sobre o Saldo

Total, com variação em intervalos de 0,05% (cinco centésimos por cento), a ser paga enquanto houver recurso da conta Saldo Total; ou

**Renda Mensal de Valor Constante** - de valor monetário fixo, resultante de um percentual livremente escolhido pelo Participante, entre 0,25% (vinte e cinco décimos por cento) e 1,5% (um e meio por cento) sobre o Saldo Total, com variação em intervalos de 0,05% (cinco centésimos por cento), a ser paga enquanto houver recurso da conta Saldo Total; ou

**Renda Mensal por Prazo Certo** - calculada com base no Saldo Total, recalculado anualmente, em número fixo de cotas, e paga pelo prazo de no mínimo 5 (cinco) e no máximo 30 (trinta) anos, com variação em intervalos de 12 (doze) meses, a critério do Participante.

## Dos Institutos

Se o Participante se desligar da Patrocinadora, sem ter cumprido as condições para recebimento da aposentadoria, como fica sua situação:

✓ **Poderá manter sua inscrição no Plano, optando pelo:**

**Autopatrocínio** – o participante permanece vinculado ao plano, mantendo a sua contribuição e assumindo a da Patrocinadora; ou,

**Benefício Diferido por Desligamento** – o participante deixa de recolher as contribuições normais, assumindo apenas o valor referente à contribuição administrativa.

✓ **Poderá se desligar do Plano optando pela:**

**Portabilidade** - o participante transfere o Saldo Total para outro Plano de Benefícios de caráter previdenciário operado por entidade de previdência complementar ou sociedade seguradora devidamente autorizada, desde que tenha se desligado da patrocinadora e tenha cumprido o prazo de 03 anos de vinculação ao Plano; e,

**Resgate** - o participante que rescindir o vínculo empregatício ou equivalente com a Patrocinadora recebe a título de resgate, mediante solicitação, 100% (cem por cento) do saldo da Conta de Participante acrescido de um percentual do saldo da Conta de Patrocinadora, calculado na data da cessação do vínculo empregatício, conforme tabela constante no Regulamento.



# Principais Realizações

The page features a white background with abstract geometric elements. In the top right, a network diagram with grey nodes and lines is partially visible. A large green circle is on the right side, with a smaller grey circle overlapping it. A white circle with a black outline is positioned below the grey circle. In the bottom left, there is a network diagram with dark blue nodes and lines, overlaid on a green shape. A large grey circle is on the left side. A dark green circle is in the bottom right. A dark green rounded rectangle is also in the bottom right.



## REESTRUTURAÇÃO DO PLANO DE BENEFÍCIOS SERGUS SALDADO – PBSS

Com a aprovação do processo de Saldamento Universal do Plano SERGUS de Benefícios – BD, em 07.11.2018, pela PREVIC, o plano está fechado para novas adesões. Como também, a suspensão das Contribuições Normais, com tendência de reversão do desligamento dos participantes do Plano SERGUS BD, possibilitando o ingresso desses no Plano de Benefícios SERGUS de Contribuição Definida – CD. E ainda, proporcionou uma desoneração dos participantes em atividade laboral e as patrocinadoras, que contribuíam com valores elevados.

O Plano de Benefícios SERGUS Saldado – PBSS, estruturado na modalidade de Benefício Definido, continua com todos os riscos biométricos (em especial, o risco de aumento da longevidade) e o risco financeiro de não atingimento da meta atuarial (taxa de juros real anual). Como também, o risco de processos judiciais demandados contra a Entidade. Por outro lado, o Saldamento do Plano não cria novos compromissos previdenciários para a Entidade. Pelo contrário, extingue a premissa de crescimento real dos salários, já que os valores dos benefícios de todos os participantes foram calculados.

Dando continuidade ao processo de reestruturação, o Conselho Deliberativo do SERGUS, no dia 26.11.2019, deliberou pela aprovação da Proposta de Alteração Regulamentar do Plano de Benefícios SERGUS Saldado – PBSS, que contempla o início dos estudos atuariais e jurídicos visando o Processo de Migração de Participantes do Plano de Benefícios SERGUS Saldado – PBSS para o Plano de Benefícios SERGUS de Contribuição Definida – CD.

Importante esclarecer que o Processo de MIGRAÇÃO É FACULTATIVO, OU SEJA, OPCIONAL.

Para atender tal propósito, a Mirador Consultoria Atuarial, que presta serviços aos SERGUS, fará a elaboração dos estudos iniciais abrangendo 03 (três) cenários.

Frisamos também, que o citado estudo inclui no modelo de reestruturação a possibilidade de transferência de recursos dos participantes do Plano de Benefícios SERGUS Saldado – PBSS, que cancelaram suas Inscrições, para o Plano de Benefícios SERGUS CD. Além de proposta de alteração no percentual máximo de contribuição, não incidência de taxa de carregamento sobre a contribuição voluntária, alteração na tabela de resgate de contribuição e transferência do fundo previdencial para o fundo administrativo.

Por fim, destacamos ainda que, a COMISSÃO TRÍ-PARTÍCIPE SERÁ REATIVADA PARA COLABORAR COM A ANÁLISE DO PROCESSO, tendo como referência os citados estudos.

## Empréstimos ao Participante



A Diretoria Executiva do SERGUS informa a todos os participantes, que os empréstimos transcorreram normalmente até o mês de Julho/19. Porém, a partir desse período, devido a migração do sistema Atena Previdência para Atena Previdência NET as concessões precisaram ser suspensas. Desta forma, a Diretoria Executiva informa que está empenhada em homologar com a maior agilidade possível pra não prejudicar os investimentos dos Planos Administrados pelo SERGUS e nem os participantes e assistidos dos Planos.

## Desempenho Operacional dos Investimentos em 2019

No exercício de 2019, o SERGUS permaneceu na busca da melhoria do seu desempenho operacional, no tocante a situação patrimonial e de solvência do Plano de Benefícios Sergus Saldado (PBSS). No acumulado do exercício, o PBSS, registrou uma rentabilidade anual de 12,67%, frente à Meta Atuarial (INPC + 4,92%) de 9,62%, que representa 131% da Meta Atuarial. O Plano de Benefícios Sergus Saldado (PBSS) encerrou o ano com um patrimônio total de R\$ 861,4 milhões e um retorno anual de R\$ 98,9 milhões, sendo que 81,97% do total dos recursos estão alocados no Segmento de Renda Fixa, cujo patrimônio corresponde a R\$ 705,9 milhões. As

classes de ativos que tiveram o melhor desempenho foram: segmento de Renda Variável e segmento de Empréstimos a Participantes, com rentabilidade anual de 49,67% e 11,73%, respectivamente. O Plano de Benefícios SERGUS de Contribuição Definida – CD, acumulou ao fim do exercício de 2019, patrimônio de R\$ 5,9 milhões, com rentabilidade anual de 8,46%, frente à Meta de Rentabilidade (IPCA + 4,50%) de 9,0% e ao CDI de 5,97%, demonstrando a crescente evolução patrimonial e adesão dos participantes ao novo Plano da Entidade. A Diretoria do SERGUS tem demonstrado seu empenho em acompanhar de perto todas as alocações financeiras, buscando trazer clareza e transparência aos seus participantes e beneficiários.



## Tecnologia no SERGUS

O Novo Portal Institucional do SERGUS dispunha de um layout moderno e usual, que permite aos seus usuários um acesso rápido, fácil e interativo, nas diversas plataformas. Além disso, o portal conta com novas funcionalidades como: gráficos dinâmicos, glossário, dúvidas frequentes e um chat de atendimento para interação entre o participante e o SERGUS, proporcionando maior qualidade e transparência das informações ali disponibilizadas. O SERGUS através de sua

equipe interna vem trabalhando com o intuito de oferecer cada vez maior agilidade, mobilidade e comodidade aos seus participantes, com destaque o "APPS SERGUS". Além dos aplicativos, foram implementadas aos processos internos da Entidade, diversas melhorias e ferramentas, o que aproxima os participantes cada vez mais, tais como:

- Automatização na comunicação entre o SERGUS e seus participantes, Conselheiros e Comitês;
- Automatização das informações gerenciais disponibilizadas aos Conselheiros e Comitês;
- Melhorias no Portal do Participante, com a disponibilização de: aviso de crédito, comprovantes de rendimentos dos assistidos, atualização cadastral, recadastramento, extrato de empréstimo mensal, comprovante de empréstimo para fins de IRPF, inscrição online em eventos, extrato/movimentação das cotas, extrato de reserva de poupança, simuladores de empréstimo e plano CD, atas dos Conselhos Deliberativo e Fiscal, dentre outras informações;
- Participação na gerência do projeto de implantação do Sistema Atena Net nos módulos de Benefícios, Empréstimos, Financeiro, Ativo Fixo e Contabilidade;
- Integração entre os sistemas de gestão de Seguridade e RH com a Contabilidade;
- Criação da Política de Acesso e Política de Segurança da Informação; e
- Controles da Infraestrutura interna.



### Dicas de Segurança na Tecnologia da Informação

- Crie senha de celular mais segura e complexa;
- Faça backup do seu computador - Fotos, Vídeos e Outros;
- Mantenha sigilo sobre sua senha;
- Não instale software suspeito;
- Cuidado ao clicar link suspeito;
- Não acredite em super promoção da internet sem pesquisar primeiro;
- Fique atento a falso e-mail e anexo; e
- Antes de comprar online verifique a reputação da loja.



## Eventos

### 16º Encontro de Aposentados e Pré-Aposentáveis – 19/06/2019



Ao som de "João Moraes e Banda", foi muito animado o 16º Arrasta-Pé do Instituto Banese de Seguridade Social (SERGUS), realizado em 19/06/2019, na Associação Atlética Banese - AAB em Aracaju. Cerca de 200 pessoas, entre associados do Instituto e convidados, brincaram a valer no salão do Clube decorado com bandeirolas e outros adereços de festas juninas. Seguindo a tradição, foi improvisado uma quadrilha junina no salão, organizada por dezenas de casais e dançarinos. Durante a festa, foi servido um café nordestino e sorteio de brindes entre os participantes dentre eles: dois televisores, dois micro-ondas e dois balaios com produtos juninos e outros presentes.

### 15ª Caminhada dos Aposentados e Pré-Aposentáveis – 14/12/2019



Com o objetivo de confraternizar incentivando a prática de hábitos saudáveis, o Instituto Banese de Seguridade Social (SERGUS) promoveu no dia 14/12/2019, no Clube do Banese em Aracaju, a 15ª Caminhada dos Assistidos e Pré-Aposentáveis do Instituto.

O evento começou com o acolhimento dos participantes, sendo realizado o aferimento da pressão e distribuição dos kits. Antes de iniciar o trajeto pelas ruas dos bairros Coroa do Meio e Atalaia, todos fizeram aquecimento com o professor de Educação Física Kadu. Com a ajuda de agentes da Superintendência Municipal de Transportes e Trânsito (SMTT), um carro de apoio e um mini-trio, os participantes do evento saíram do Clube do Banese, na Avenida Poeta Mário Jorge, e percorreram parte da Orla de Atalaia,

contornando a Região dos Lagos e voltando para o Clube. Para amenizar o calor e proteger do sol, durante o percurso, foram distribuídos picolés e protetor solar aos participantes da festa.

Após a caminhada, os participantes desfrutaram de um delicioso café da manhã e participaram de sorteios de brindes.

## Capacitações SERGUS

O SERGUS elaborou um programa de capacitação em 2019, onde foram contemplados os principais eventos do segmento de Previdência Complementar, tais como: Congresso Brasileiro de Previdência Complementar, Encontro dos Profissionais de Investimentos do Norte e Nordeste – EPINNE, Encontro dos Profissionais de Benefícios do Norte e Nordeste – EPB, Encontro Regional Nordeste e Encontro Nacional dos Contabilistas das Entidades Fechadas de Previdência Complementar - EFPC, além da participação de gestores do Sergus em comissões técnicas da Abrapp, dentre outros de menor porte. Estas ações buscam contribuir para melhoria da capacitação técnica e qualificação de todos os envolvidos no processo.



# Cenário Econômico-Financeiro



# Cenário Econômico-Financeiro



O ano de 2019 foi marcado por muita volatilidade nos mercados financeiros, em virtude de eventos internos e externos. No que diz respeito a economia brasileira, a mesma apresentou resultados fracos no início, mas chegou ao final de 2019 com sinais sólidos de retomada do crescimento. No geral, foi um ano positivo para os ativos de risco (Mercado de Ações, principalmente).

A princípio, a retomada do PIB (Produto Interno Bruto) será pelo consumo mas isso não sustenta por muito tempo. Tem que ter investimento.

Ao longo do ano de 2019, ocorreram diversos choques econômico como, por exemplo: o evento da barragem de Brumadinho; a “Guerra Comercial” entre EUA e China, acarretando em uma maior desaceleração global, que impediram um processo mais firme de recuperação econômica dos mercados; a Crise Econômica na Argentina, que é o terceiro maior parceiro comercial do Brasil; questões políticas internas; riscos geopolíticos envolvendo EUA, Irã, Coreia do Norte; etc.

Ademais, fatores pontuais impulsionaram o crescimento no 2º semestre de 2019, com destaque para a liberação dos saques do FGTS/PIS, que estimularam as vendas, que ao lado de melhoria das condições financeiras, favorecendo a expansão do crédito, incrementaram os gastos de consumo das famílias. Os investimentos também ganharam força no período. Foram beneficiados pela elevação da confiança dos empresários, que se seguiu a aprovação da reforma da Previdência e ao anúncio de uma agenda de medidas positivas (reforma tributária, pacto federativo, reforma administrativa) focadas no endereçamento correta do quadro fiscal brasileiro.

O cenário de juros no Brasil mudou de forma considerável nos últimos meses de 2019. Neste ambiente, será desafiador para os Fundos de Pensão atingir as metas atuariais (ou de investimentos). A adição de novas classes de ativos à composição das carteiras contribuirá de forma relevante para aumento de retorno e diminuição de risco. Em um cenário que assumir riscos é inexorável, entendemos que a melhor forma de fazer isso é da maneira mais eficiente possível, o que envolve justamente a diversificação do portfólio. Pode-se argumentar, evidentemente, que o investidor brasileiro é avesso ao risco. Mas é importante notar que uma carteira pouco volátil no presente pode trazer resultados frustrantes em termos de acumulação de recursos, o que pode gerar renda muito abaixo da expectativa na aposentadoria.

# Gestão de Seguridade

The background features an abstract geometric design. It includes several overlapping circles in shades of green and grey. A network of thin grey lines connects various points, some of which are dark grey circles. The overall aesthetic is clean and modern, with a focus on geometric forms and connectivity.

# Gestão de Seguridade

No final do exercício de 2019, o mapa estatístico da quantidade de participantes nos Planos SERGUS, demonstrava um total de 1.410 participantes no Plano de Benefícios SERGUS Saldado - PBSS e de 337 participantes no Plano SERGUS de Contribuição Definida - CD sendo distribuídas conforme quadros abaixo.

Plano de Benefícios SERGUS Saldado - PBSS					
Ativo	Cancelados Sem Resgate	Auxílio Doença	Aposentados	Pensionistas	Total
590	220	02	538	60	1.410

Plano SERGUS CD		
Ativo	Cancelados Sem Resgate	Total
337	07	344

## Composição dos Recursos Coletados e Despesas Previdenciais

Os quadros abaixo demonstram o total das contribuições arrecadadas dos participantes, assistidos e das patrocinadoras, assim como as despesas ocorridas com pagamentos de benefício durante o ano de 2019 por Plano de Benefícios.

### Plano CD

Composição das Receitas Previdenciárias (Contribuições)		R\$
Contribuição de Ativos		2.520.139,36
Contribuição de Patrocinadores		2.175.896,64
Contribuição de Autopatrocinados		-
<b>Sub-total</b>		4.696.036,00
Outras receitas previdenciais		-
<b>Total</b>		4.696.036,00

Composição Das Despesas Previdenciárias (Benefícios)		R\$
Reserva de Poupança		50.939,10
<b>Sub-total</b>		50.939,10
Outras despesas previdenciais		287.629,99
<b>Total</b>		338.569,09

R\$

<b>Composição das Receitas Previdenciárias (Contribuições)</b>	
Contribuição de Ativos	546.721,12
Contribuição de Assistidos	5.439.026,92
Contribuição de Patrocinadores	2.620.620,51
Contribuição de Autopatrocinados	10.685,20
Contribuição Extraordinária (Joia)	-
<b>Sub-total</b>	<b>8.617.053,75</b>
Outras receitas previdenciais	109.553,19
<b>Total</b>	<b>8.726.606,94</b>

R\$

<b>Composição Das Despesas Previdenciárias (Benefícios)</b>	
Aposentadoria Antecipada p/ Tempo de Contribuição	3.621.836,17
Aposentadoria por Idade	297.720,38
Aposentadoria por Invalidez	1.557.642,84
Aposentadoria por Tempo de Contribuição	28.027.558,84
Auxílio Doença	205.345,08
Pensão por Morte	1.471.450,79
Pecúlio por Morte/Invalidez	217.447,81
Reserva de Poupança	725.454,20
Portabilidade	-
<b>Sub-total</b>	<b>36.124.456,11</b>
Outras despesas previdenciais	10.861,65
<b>Total</b>	<b>36.135.317,76</b>

## Premissas Atuariais

### PLANO DE BENEFÍCIOS SERGUS SALDADO – PBSS

Hipóteses ou premissas atuariais são informações estatísticas sobre os participantes de um fundo de pensão, a partir das quais o atuário calcula e determina os recursos necessários para a cobertura dos benefícios oferecidos pelo Plano de Benefícios. As hipóteses atuariais abrangem dados relativos à expectativa de vida e também considera variáveis econômicas, como a evolução salarial dos participantes ao longo da sua vida laborativa e a taxa de retorno esperada para os investimentos do plano de benefícios, entre outras.

Os estudos de adequação das hipóteses (premissas) adotadas pelo Plano de Benefícios SERGUS Saldado – PBSS, com validade de 03 (três) anos, realizado em conformidade com a Instrução PREVIC nº 23, foram apresentados e aprovados pelo Órgão Colegiado da Entidade, conforme demonstrado abaixo.

Premissas	Vigentes
<b>Econômicas / Financeiras</b>	
Taxa Real de Juros	4,85% a.a.
Fator de Capacidade dos Salário e INSS	98%
Fator de Capacidade dos Benefícios	98%
Plano de Custeio Vigente	Aposentados e Pensionistas: 15% das Contribuições Normais realizadas por aposentados e pensionistas; Participantes Ativos, em BPD e Autopatrocínados: 1% dos seus respectivos Benefícios Saldados, cobrado mensalmente até que iniciem o recebimento dos Benefícios Saldados; Patrocinadores (para aposentados): 5,5% dos Benefícios Saldados de aposentadoria dos aposentados que patrocinam, o que equivale a aproximadamente 36,6667% das Contribuições Normais dos aposentados; Patrocinadores (para participantes ativos): paritário ao custeio administrativo dos participantes ativos, ou seja, 1% dos seus respectivos Benefícios Saldados.
Taxa de Administração	0%
Taxa de Crescimento Real Salarial	Não Aplicável
Taxa de Crescimento Real de Benefícios	Nula
<b>Biométricas</b>	
Mortalidade Geral	Tábua BR-EMSSb-v.2015 Desagravada em 10%, por sexo
Entrada em Invalidez	Tábua TASA 1927
Mortalidade de Inválidos	Tábua AT-83 (IM), por sexo
<b>Demográfica</b>	
Rotatividade (Turnover)	Nula
Entrada de novas gerações	Nula
Estrutura Familiar	Benefícios a conceder: família média, modelo Mirador, com os seguintes parâmetros: Homem 4 anos mais velho do que mulher e 80% do grupo casado. Benefícios Concedidos: família efetiva.

# Gestão de Investimentos





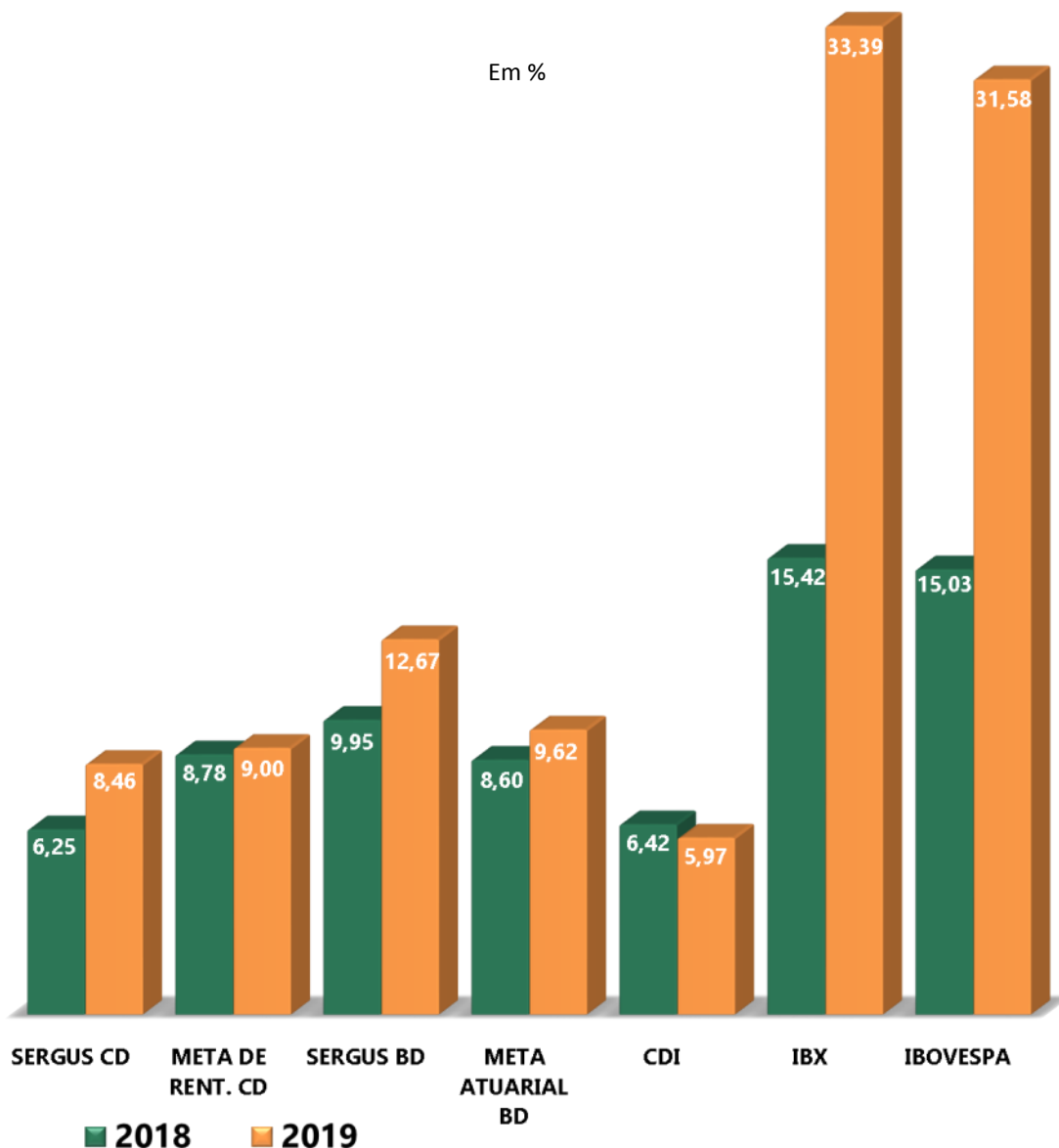
# Gestão de Investimentos

A gestão dos investimentos do SERGUS possui como foco principal a preservação de capital, mínima exposição à ativos de risco, diversificação e busca sempre ativos com taxas esperadas de retorno que façam frente à sua meta de rentabilidade. Atualmente, a Entidade possui uma estratégia de risco das aplicações financeiras mista, em que parte dos recursos, 54,55% encontra-se sob a gestão da carteira própria e 45,45% sob a gestão terceirizada. No entanto, o SERGUS sempre acompanha, monitora e controla de forma contínua todos os recursos obtidos pela gestão terceirizada de forma integral.

Nesse sentido, como perspectiva de investimentos para o exercício de 2020, o direcional segue apontado no estudo de ALM, que possui como principal objetivo obter uma carteira ótima de ativos que forneça: (i) O cumprimento dos objetivos atuariais; (ii) Liquidez adequada à carteira; (iii) Geração de resultados compatíveis em termos de risco e retorno.

## Informações Financeiras

O Plano de Benefícios Sergus Saldado rentabilizou no ano 12,67%, frente à Meta Atuarial de 9,62%, ao CDI de 5,97% e ao Ibovespa de 31,58%. Os principais fatores que contribuíram para o atingimento da meta estabelecida para o plano foram: O Segmento de Renda Variável, cujo desempenho no ano foi positivo em 49,67%, com destaque para os fundos de investimentos em ações que apresentaram um retorno de 51,69%. Já o Plano Sergus CD rentabilizou no ano 8,46% frente à Meta de Rentabilidade de 9,00%. O plano CD possui investimentos no segmento de Renda Fixa e este, em 2019, foi prejudicado pela queda da taxa DI, que encerrou o exercício em 5,97%, desfavorecendo o atingimento da meta estabelecida para o plano.



## Rentabilidade por Gestão

No gráfico abaixo, demonstramos a rentabilidade do Plano de Benefícios Sergus Saldado - PBSS, do Plano de Gestão Administrativa - PGA e do Plano SERGUS CD. O Plano de Benefícios Sergus Saldado obteve rentabilidade no exercício de 2019 de 12,67%, já o Plano de Gestão Administrativa conseguiu uma rentabilidade 5,56% e o Plano CD registrou rentabilidade de 8,46%.

Em %



## Demonstrativo de Investimentos

Em dezembro/2019, o total de ativos de investimentos dos planos administrados pelo Sergus foi de R\$ 874 milhões, um crescimento de 74 milhões quando comparado ao volume de 800 milhões em dezembro/2018. A maior concentração dos recursos continua no segmento de Renda Fixa com 718 milhões, equivalente a 82,15% do total dos ativos.

## Plano de Benefícios SERGUS Saldado

Os investimentos do Plano de Benefícios Sergus Saldado no ano de 2019 totalizaram um montante de R\$ 861 milhões, que equivale a um crescimento de 67 milhões quando comparado ao volume de 794 milhões em dezembro/2018. A maior concentração dos recursos continua no segmento de Renda Fixa com 706 milhões, equivalente a 82,00% do total.

Na sequência apresentamos tabela com a composição dos investimentos por segmento, sua concentração em relação ao recurso garantidor, e ainda descrição da administração terceirizada e própria com posição em dezembro/2018 e dezembro/2019.

R\$

Segmentos	Composição por Segmento			
	Dezembro/2018	Recursos Garantidores (%)	Dezembro/2019	Recursos Garantidores (%)
Renda Fixa	680.063.200,29	85,65	705.972.829,40	81,98
Renda Variável	48.083.844,98	6,06	110.064.693,05	12,78
Investimentos Estruturados	23.709.350,32	2,99	8.766.168,03	1,02
Imóveis	31.962.741,67	4,03	26.974.285,92	3,13
Outros Realizáveis	1.405,70	0,00	0,00	0,00
Empréstimos a Participantes	10.009.806,84	1,26	9.720.126,38	1,13
<b>Total de Investimentos</b>	<b>793.830.349,80</b>	<b>99,98</b>	<b>861.498.102,78</b>	<b>100,04</b>
Disponível	347.288,40	0,04	427,56	0,00
Exigível Operacional	(183.479,88)	(0,02)	(345.662,39)	(0,04)
<b>Total dos Recursos Garantidores</b>	<b>793.994.158,32</b>	<b>100,00</b>	<b>861.152.867,95</b>	<b>100,00</b>

Gestão de Investimentos			
Gestão Terceirizada	Dezembro/2019	Gestão Terceirizada (%)	Total de Investimento (%)
Fundos de Investimento Exclusivos	262.966.129,17	68,32	30,52
Fundos de Investimento Renda Fixa	24.510.745,08	6,37	2,85
Fundos de Investimento Multimercado - Não Estruturados	-	0,00	0,00
Fundos de Investimento Multimercado - Estruturados	8.766.168,03	2,28	1,02
Fundos de Investimento em Ações	88.647.495,05	23,03	10,29
<b>Total de Gestão Terceirizada</b>	<b>384.890.537,33</b>	<b>100,00</b>	<b>44,68</b>
Gestão Própria	Dezembro/2019	Gestão Terceirizada (%)	Total de Investimento (%)
Títulos do Governo Federal - NTN-B	300.180.254,64	62,99	34,84
Títulos Privados - LFs	118.315.700,51	24,82	13,73
Ações	21.417.198,00	4,49	2,49
Imóveis	26.974.285,92	5,66	3,13
Contas a Receber - Imóveis	0,00	0,00	0,00
Empréstimos a Participantes	9.720.126,38	2,04	1,13
<b>Total de Gestão Própria</b>	<b>476.607.565,45</b>	<b>100,00</b>	<b>55,32</b>
<b>Total de Investimentos</b>	<b>861.498.102,78</b>	<b>-</b>	<b>100,00</b>

Gestão Terceirizada por Gestor			
Gestores	Dezembro/2019	Gestão Terceirizada	Total de Investimento
XP Investimentos S.A.	145.687.626,04	37,84	16,92
FAR - Fator Administração de Recursos Ltda.	56.184.785,45	14,60	6,52
Novero Agentes Autonomos de Investimento Ltda.	61.093.717,68	15,87	7,09
BTG Pactual Asset Management S.A. DTVM	158,15	0,00	0,00
Oceana Investimentos Adm. de Carteira de Valores Mobiliários Ltda.	5.813.286,29	1,51	0,67
Finacap Investimentos Ltda	7.267.700,72	1,89	0,84
Icatu Vanguarda Gestão De Recursos Ltda.	51.510.890,40	13,38	5,98
Navi Capital Administradora e Gestora de Recursos Financeiros Ltda.	13.369.432,38	3,47	1,55
SulAmérica Investimentos Gestora de Recursos S.A	28.251.351,93	7,34	3,28
Constância Investimentos Ltda.	15.711.588,29	4,10	1,82
<b>TOTAL DE GESTÃO TERCEIRIZADA</b>	<b>384.890.537,33</b>	<b>100,00</b>	<b>44,67</b>

## Rentabilidade Plano de Benefícios SERGUS Saldado

Segue abaixo tabela com as informações referentes à meta atuarial do Plano de Benefícios Sergus Saldado, os índices de referência por segmento dos ativos estipulados na política de Investimentos e a rentabilidade bruta estimada e líquida dos ativos do Plano.

Segmentos	Rentabilidades - 2019 em %				
	Meta Atuarial	Índices de Referência (PI PBSS 2019)	Rentabilidade Bruta Estimada *	Rentabilidade**	
Renda Fixa		INPC + 4,92%	9,62	10,77	10,38
Renda Variável		Ibovespa	31,58	50,89	49,67
Investimentos Estruturados	INPC + 4,92% a.a. 9,62	INPC + 7%	11,80	6,22	4,91
Imóveis		INPC	4,48	(2,82)	(2,82)
Empréstimos a Participantes		INPC + 4,92%	9,62	11,73	11,73
PBSS		-	-	13,15	<b>12,67</b>

\* Rentabilidade bruta estimada sem abater os custos diretos e indiretos inerentes aos fundos de investimentos.

\*\* Rentabilidade líquida contemplando os custos diretos e indiretos inerentes aos fundos de investimentos.

## Despesas da Gestão dos Investimentos

Apresentamos a seguir as tabelas com as despesas de investimentos do Plano de Benefícios Sergus Saldado divididas entre a gestão terceirizada (fundos de investimentos) e a gestão própria (títulos mantidos na carteira própria, administrados pelo SERGUS).

Despesas da Gestão de Investimentos - 2019			
Gestão Terceirizada	Valor	Gestão Própria	Valor
Taxa de Administração	1.906.660,60	Taxa de Administração	0,00
Taxa de Custódia	104.079,79	Taxa de Custódia	265.316,07
Taxa de Performance	487.817,91	Taxa de Performance	0,00
Auditoria	28.579,85	Auditoria	0,00
CETIP, SELIC e CBLC	106.615,88	CETIP, SELIC e CBLC	78.617,47
Corretagens	1.524.620,12	Corretagens	0,00
Outras despesas	104.427,95	Outras despesas	0,00
<b>Total de Despesas Gestão Terceirizada</b>	<b>4.262.802,09</b>	<b>Total de Despesas Gestão Própria</b>	<b>343.933,54</b>
<b>Total de Despesas</b>			<b>4.606.735,63</b>

## Plano de Gestão Administrativa - PGA

No ano de 2019, o total dos investimentos pertencentes ao plano de Gestão Administrativa PGA foi de R\$ 6,26 milhões, um crescimento de 1,68 milhão quando comparado ao volume de 4,58 milhões em dezembro/2018. O total dos recursos continua no segmento de Renda Fixa.

Na tabela abaixo demonstramos a composição dos investimentos por segmento, sua concentração em relação ao recurso garantidor, e ainda descrição da administração terceirizada com posição em dezembro/2018 e dezembro/2019.

R\$

Segmentos	Composição Por Segmento			
	Dezembro/2018	Recursos Garantidores (%)	Dezembro/2019	Recursos Garantidores (%)
Renda Fixa	4.588.544,80	100,03	6.264.183,36	99,90
<b>Total de Investimentos</b>	<b>4.588.544,80</b>	<b>100,03</b>	<b>6.264.183,36</b>	<b>99,90</b>
Disponível	766,85	0,02	6.586,24	0,11
Exigível Operacional	(2.352,15)	(0,05)	(663,68)	(0,01)
<b>Total dos Recursos Garantidores</b>	<b>4.586.959,50</b>	<b>100,00</b>	<b>6.270.105,92</b>	<b>100,00</b>

Gestão Terceirizada	Gestão de Investimentos		
	Dezembro/2019 (R\$)	Gestão Terceirizada (%)	Total de Investimentos (%)
Fundos de Investimento Renda Fixa	6.264.183,36	100,00	100,00
<b>Total de Gestão Terceirizada</b>	<b>6.264.183,36</b>	<b>100,00</b>	<b>100,00</b>
<b>Total de Investimentos</b>	<b>6.264.183,36</b>	-	<b>100,00</b>

Gestores	Gestão Terceirizada por Gestor		
	Dezembro/2019 (R\$)	Gestão Terceirizada (%)	Total de Investimentos (%)
SulAmérica Investimentos Gestora de Recursos S.A	6.264.183,36	100,00	100,00
<b>Total de Gestão Terceirizada</b>	<b>6.264.183,36</b>	<b>100,00</b>	<b>100,00</b>

## Rentabilidade do Plano de Gestão Administrativa - PGA

Segue abaixo tabela com as informações referentes aos índices de referência por segmento dos ativos estipulados na política de Investimentos e a rentabilidade bruta estimada e líquida dos ativos do Plano de Gestão Administrativa.

Segmentos	Rentabilidades - 2019 em %			
	Índices de Referência (PI PGA 2019g)		Rentabilidade Bruta Estimada *	Rentabilidade **
Renda Fixa	100% do CDI		6,24	5,56
PGA		5,97	<b>6,56</b>	<b>5,52</b>

\* Rentabilidade bruta estimada sem abater os custos diretos e indiretos inerentes aos fundos de investimentos.

\*\* Rentabilidade líquida contemplando os custos diretos e indiretos inerentes aos fundos de investimentos.

## Despesas da Gestão dos Investimentos

A seguir serão apresentadas as tabelas com as despesas da gestão terceirizada de investimentos do Plano de Gestão Administrativa - PGA.

Despesas de Gestão de Investimentos - 2019	
Gestão Terceirizada	Valor (R\$)
Taxa de Administração	7.520,27
Taxa de Custódia	3.962,20
Taxa de Performance	0,00
Auditoria	6.343,58
CETIP, SELIC e CBLC	6.179,90
Corretagens	0,00
Outras despesas	18.388,44
<b>Total de Despesas da Gestão Terceirizada</b>	<b>42.394,40</b>
<b>Total de Despesas</b>	<b>42.394,40</b>

## Plano de Contribuição Definida – CD

No ano de 2019, o total dos investimentos pertencentes ao plano Sergus de Contribuição Definida CD foi de R\$ 5,95 milhões. O total dos recursos está aplicado no segmento de Renda Fixa. Na tabela abaixo demonstramos a composição dos investimentos por segmento, sua concentração em relação ao recurso garantidor, e ainda descrição da administração terceirizada com posição em dezembro/2018 e dezembro/2019.

R\$

Composição Por Segmento				
Segmentos	Dezembro/2018	Recursos Garantidores (%)	Dezembro/2019	Recursos Garantidores (%)
Renda Fixa	1.575.773,81	100,00	5.952.304,50	99,98
<b>Total de Investimentos</b>	<b>1.575.773,81</b>	<b>100,00</b>	<b>5.952.304,50</b>	<b>99,98</b>
Disponível	286,20	0,02	8.027,63	0,13
Exigível Operacional	-220,91	-0,02	-6.708,30	-0,11
<b>Total dos Recursos Garantidores</b>	<b>1.575.839,10</b>	<b>100,00</b>	<b>5.953.623,83</b>	<b>100,00</b>

Gestão de Investimentos			
Gestão Terceirizada	Dezembro/2019	Gestão Terceirizada (%)	Total de Investimentos (%)
Fundos de Investimento Renda Fixa	5.952.304,50	100,00	100,00
<b>Total de Gestão Terceirizada</b>	<b>5.952.304,50</b>	<b>100,00</b>	<b>100,00</b>
<b>Total de Investimentos</b>	<b>5.952.304,50</b>	<b>-</b>	<b>100,00</b>

Gestão Terceirizada por Gestor			
Gestores	Dezembro/2019	Gestão Terceirizada (%)	Total de Investimentos (%)
Itaú Unibanco S.A.	3.333.228,12	56,00	56,00
SulAmérica Investimentos Gestora de Recursos S.A	2.619.076,38	44,00	44,00
<b>Total de Gestão Terceirizada</b>	<b>5.952.304,50</b>	<b>100,00</b>	<b>100,00</b>

## Rentabilidade Plano de Contribuição Definida

Segue abaixo tabela com as informações referentes à meta de rentabilidade do plano Sergus CD, os índices de referência por segmento dos ativos estipulados na Política de Investimentos e a rentabilidade bruta estimada e líquida dos ativos do Plano.

Rentabilidades - 2019 (%)			
Segmentos	Meta de Rentabilidade (PI CD 2019)	Rentabilidade Bruta Estimada *	Rentabilidade **
Renda Fixa	IPCA + 4,50 a.a. 9,00	8,74	8,46
CD		7,01	6,25

\* Rentabilidade bruta estimada sem abater os custos diretos e indiretos inerentes aos fundos de investimentos.

\*\* Rentabilidade líquida contemplando os custos diretos e indiretos inerentes aos fundos de investimentos.

## Despesas da Gestão de Investimentos

A seguir serão apresentadas as tabelas com as despesas da gestão terceirizada de investimentos do Plano Sergus CD.

Despesas da Gestão de Investimentos - 2019	
Gestão Terceirizada	Valor R\$
Taxa de Administração	8.291,18
Taxa de Custódia	2.320,66
Taxa de Performance	47,13
Auditoria	5.216,28
CETIP, SELIC e CBLC	44,72
Corretagens	180,77
Outras despesas	1.109,82
<b>Total de Despesas da Gestão Terceirizada</b>	<b>17.210,57</b>
<b>Total de Despesas</b>	<b>17.210,57</b>



# Política de Invetimentos

The background features an abstract geometric design. It includes several overlapping circles in shades of green and grey. A network of thin grey lines connects various points, some of which are dark grey circles. The overall aesthetic is clean and modern, with a focus on geometric forms and connectivity.

# Política de Investimentos — PSB

Relatório Resumo Participantes - Política de Investimentos - Instituto Banese de Seguridade Social

Aprovada para o exercício de 2020

Plano de Benefícios: Plano Sergus de Benefício Definido nº 19.800.010-65

Nº da ata de aprovação: S/N Data aprovação pelo Conselho Deliberativo: PI aprovada em 26/12/2019.

**Administrador Estatutário Tecnicamente Qualificado - AETQ:** Marcelo Carvalho Almeida de Aguiar

**Cargo:** Diretor Administrativo-Financeiro

**Segmento:** Plano

**Período:** 01/01/2020 a 31/12/2020

**Tx mínima atuarial (TMA):** Taxa de juros: 4,85% a.a. **Indexador:** INPC

Risco de Mercado

Risco de Liquidez

Risco de Contraparte

Risco Legal

Risco Operacional

Outros

Os diversos tipos de riscos aqui apresentados são monitorados pela própria Entidade e/ou por prestadores de serviços tais como: gestor/administrador, custodiante, consultorias.

**Controle de Riscos:**

**Comentários:**

**Realiza o apreçamento de ativos financeiros:**

SIM

**Dispõe de Manual:** SIM

**Possui modelo proprietário de risco:**

SIM

**Dispõe de Manual:** NÃO

**Realiza estudos de ALM:**

SIM

**Observação:**

O apreçamento de ativos financeiros é realizado pelo custodiante através do sistema de risco SAC-YMF.

## Alocação de Recursos

Período de referência: 01/2020 à 12/2020

Investimentos	P.I. (Piso)	P.I. (Teto)	Alvo
Segmento Renda Fixa	33,50%	100,00%	77,89%
Segmento Renda Variável	0,00%	20,00%	8,15%
Segmento de Imóveis	0,00%	20,00%	3,71%
Segmento Operações com Participantes	0,00%	14,00%	1,31%
Segmento de Investimentos Estruturados	0,00%	10,00%	8,10%
Segmento de Investimentos no Exterior	0,00%	2,50%	0,84%

**A EFPC observa os princípios de responsabilidade socioambiental:**

SIM

**Utiliza Derivativos:**

SIM

**Avaliação prévia dos riscos envolvidos:**

SIM

**Existência de sistemas de controles internos:**

SIM

**Observação:**

As operações com derivativos são vetadas em Carteira Própria e permitidas para a gestão discricionária

## Perfis de Investimento

**O plano possui Perfis de Investimentos:**

**NÃO**

### Alocação por Emissor

Emissor	Mínimo	Máximo	Não Aplica
Tesouro Nacional	0,00%	100,00%	
Instituição Financeira	0,00%	15,00%	
Tesouro Estadual ou Municipal	0,00%	10,00%	
Companhia Aberta com Registro na CVM	0,00%	10,00%	
Organismo Multilateral	0,00%	10,00%	
Companhia Securitizadora	0,00%	10,00%	
Patrocinador do Plano de Benefício	0,00%	10,00%	
FIDC/FICFIDC	0,00%	10,00%	
Fundos de Índice Referenciado em Cesta de Ações de Cia. Aberta	0,00%	10,00%	
Sociedade de Propósito Específico - SPE			x
FI/FIC Classificados no Segmento de Investimentos Estruturados	0,00%	10,00%	

### Concentração por Emissor

Emissor	Mínimo	Máximo	Não Aplica
% do capital votante de uma mesma Cia. Aberta	0,00%	10,00%	
% do capital total de uma mesma Cia. Aberta ou de uma mesma SPE	0,00%	10,00%	
% do PL de uma mesma Instituição Financeira	0,00%	25,00%	
% do PL de Fundo de Índice Referenciado em Cesta de ações de Cia. Aberta	0,00%	25,00%	
% do PL de FI classificado no Segmento de Investimentos Estruturados	0,00%	25,00%	
% do PL de FI classificados no Segmento de Investimentos no Exterior	0,00%	10,00%	
% do PL de Fundos de Índice no Exterior negociados em Bolsa de Valores no Brasil	0,00%	10,00%	
% do Patrimônio Separado de Certificados de Recebíveis com Regime Fiduciário	0,00%	10,00%	

#### Observação:

- 1 - Emissões de certificados de recebíveis com a adoção de regime fiduciário, considera-se como emissor cada patrimônio separado constituído com a adoção do referido regime.
- 2 - não se aplica o limite de 25% nos FIC-FI, desde que suas aplicações observem os limites do art. 28.
- 3 - não se aplica o limite de 25% nos FIP que invistam pelo menos 90% do PL em cotas de outros FIP, desde que suas aplicações observem os limites do art. 28.

### Concentração por Investimentos

Emissor	Mínimo	Máximo	Não Aplica
% de uma mesma série de títulos ou valores mobiliários	0,00%	25,00%	
% de uma mesma classe ou série de cotas de FIDC	0,00%	25,00%	
% de um mesmo empreendimento imobiliário			x

Plano/Segmento	Rentabilidade(%)			Não Aplica
	2018	2019*	2020	
Plano	9,95%	6,75%	8,62%	
Renda Fixa	9,82%	6,27%	10,05%	
Renda Variável	11,99%	17,16%	13,42%	
Investimentos Estruturados	6,39%	2,91%	10,85%	
Investimentos no Exterior	0,00%	0,00%	16,47%	
Imóveis	11,29%	3,63%	8,62%	
Operações com Participantes	13,54%	7,58%	8,62%	

**Observação:** \*Rentabilidades auferidas até Julho/2019.  
As rentabilidades de 2020 são projeções.

Meta de Rentabilidade dos Segmentos	
Plano	INPC + 4,85% a.a.*
Renda Fixa	INPC + 6,23% a.a.
Renda Variável	INPC + 9,48% a.a.
Investimentos Estruturados	INPC + 7,00% a.a.
Imobiliário	INPC + 4,85% a.a.*
Operações com Participantes	INPC + 4,85% a.a.*
Exterior	INPC + 12,42% a.a.

\*Meta Atuarial

# Política de Investimentos — PGA

Relatório Resumo Participantes - Política de Investimentos - Instituto Banese de Seguridade Social

Aprovada para o exercício de 2020

Plano de Benefícios: Plano de Gestão Administrativa - PGA nº 99.700.000-00

Nº da ata de aprovação: S/N

Data aprovação pelo Conselho Deliberativo: PI aprovada em 26/12/2019

**Administrador Estatutário Tecnicamente Qualificado - AETQ:** Marcelo Carvalho Almeida de Aguiar

**Cargo:** Diretor Administrativo-Financeiro

**Segmento:** Plano

**Período:** 01/01/2020 a 31/12/2020

		Índice de Referência		
Partic	Plano/Segmento	Indexador	Indexadores	Taxa de Juros aa
100,00%	Plano	100,00%	DI-CETIP	0,00%
100,00%	Renda Fixa	100,00%	DI-CETIP	0,00%
<b>Controle de Riscos:</b>	Risco de Mercado	<b>Comentários:</b>	Os diversos tipos de riscos aqui apresentados são monitorados pela própria Entidade e/ou por prestadores de serviços tais como: gestor/administrador, custodiante, consultorias.	
	Risco de Liquidez			
	Risco de Contraparte			
	Risco Legal			
	Risco Operacional			
	Outros			
<b>Realiza o apreçamento de ativos financeiros:</b>		SIM	<b>Dispõe de Manual:</b>	SIM
<b>Possui modelo proprietário de risco:</b>		SIM	<b>Dispõe de Manual:</b>	NÃO
<b>Realiza estudos de ALM:</b>		NÃO		

**Observação:** O apreçamento de ativos financeiros é realizado pelo custodiante através do sistema de risco SAC-YMF.

Alocação de Recursos				
Período de referência: 01/2020 à 12/2020				
	Investimentos	P.I. (Piso)	P.I. (Teto)	Alvo
Segmento Renda Fixa		100,00%	100,00%	100,00%
Segmento Renda Variável		0,00%	0,00%	0,00%
Segmento de Imóveis		0,00%	0,00%	0,00%
Segmento Operações com Participantes		0,00%	0,00%	0,00%
Segmento de Investimentos Estruturados		0,00%	0,00%	0,00%
Segmento de Investimentos no Exterior		0,00%	0,00%	0,00%
<b>A EFPC observa os princípios de responsabilidade socioambiental:</b>			SIM	
<b>Utiliza Derivativos:</b>			SIM	
<b>Avaliação prévia dos riscos envolvidos:</b>			SIM	
<b>Existência de sistemas de controles internos:</b>			SIM	

**Observação:** As operações com derivativos são vetadas em Carteira Própria e permitidas para a gestão discricionária (gestão externa).

Perfis de Investimento	
<b>O plano possui Perfis de Investimentos:</b>	NÃO

### Alocação por Emissor

Emissor	Mínimo	Máximo	Não Aplica
Tesouro Nacional	0,00%	100,00%	
Instituição Financeira	0,00%	15,00%	
Tesouro Estadual ou Municipal	0,00%	10,00%	
Companhia Aberta com Registro na CVM	0,00%	10,00%	
Organismo Multilateral	0,00%	10,00%	
Companhia Securitizadora	0,00%	10,00%	
Patrocinador do Plano de Benefício	0,00%	10,00%	
FIDC/FICFIDC	0,00%	10,00%	
Fundos de Índice Referenciado em Cesta de Ações de Cia. Aberta			X
Sociedade de Propósito Específico - SPE			X
FI/FIC Classificados no Segmento de Investimentos Estruturados			X

### Concentração por Emissor

Emissor	Mínimo	Máximo	Não Aplica
% do capital votante de uma mesma Cia. Aberta	0,00%	10,00%	
% do capital total de uma mesma Cia. Aberta ou de uma mesma SPE	0,00%	10,00%	
% do PL de uma mesma Instituição Financeira	0,00%	25,00%	
% do PL de Fundo de Índice Referenciado em Cesta de ações de Cia. Aberta	0,00%	25,00%	
% do PL de FI classificado no Segmento de Investimentos Estruturados	0,00%	25,00%	
% do PL de FI classificados no Segmento de Investimentos no Exterior	0,00%	10,00%	
% do PL de Fundos de Índice no Exterior negociados em Bolsa de Valores no Brasil	0,00%	10,00%	
% do Patrimônio Separado de Certificados de Recebíveis com Regime Fiduciário	0,00%	10,00%	

#### Observação:

- 1 - Emissões de certificados de recebíveis com a adoção de regime fiduciário, considera-se como emissor cada patrimônio separado constituído com a adoção do referido regime.
- 2 - não se aplica o limite de 25% nos FIC-FI, desde que suas aplicações observem os limites do art. 28.
- 3 - não se aplica o limite de 25% nos FIP que invistam pelo menos 90% do PL em cotas de outros FIP, desde que suas aplicações observem os limites do art. 28.

### Concentração por Investimentos

Emissor	Mínimo	Máximo	Não Aplica
% de uma mesma série de títulos ou valores mobiliários	0,00%	25,00%	
% de uma mesma classe ou série de cotas de FIDC	0,00%	25,00%	
% de um mesmo empreendimento imobiliário			x

Plano/Segmento	Rentabilidade(%)			Não Aplica
	2018	2019*	2020	
Plano	5,53%	5,32%	4,50%	
Renda Fixa	5,53%	5,32%	4,50%	
Renda Variável	-----	-----	-----	X
Investimentos Estruturados	-----	-----	-----	X
Investimentos no Exterior	-----	-----	-----	X
Imóveis	-----	-----	-----	X
Operações com Participantes	-----	-----	-----	X

**Observação:** \* Rentabilidades auferidas até setembro/2019.  
As rentabilidades de 2020 são projeções.

Meta de Rentabilidade dos Segmentos	
Plano	CDI
Renda Fixa	CDI
Renda Variável	Não Aplica
Investimentos Estruturados	Não Aplica
Investimentos no Exterior	Não Aplica
Imóveis	Não Aplica
Operações com Participantes	Não Aplica

# Política de Investimentos — CD

## Relatório Resumo Participantes - Política de Investimentos - Instituto Banese de Seguridade Social Aprovada para o exercício de 2020

### Plano de Benefícios: Plano de Benefício Sergus CD nº 20.160.018-11

Nº da ata de aprovação: S/N Data aprovação pelo Conselho Deliberativo: PI aprovada em 26/12/2019.

**Administrador Estatutário Tecnicamente Qualificado - AETQ:** Marcelo Carvalho Almeida de Aguiar

**Cargo:** Diretor Administrativo-Financeiro

**Segmento:** Plano

**Período:** 01/01/2020 a 31/12/2020

		Índice de Referência		
Partic	Plano/Segmento	Indexador	Indexadores	Taxa de Juros aa
100,00%	Plano	100,00%	IPCA	4,25%
100,00%	Renda Fixa	100,00%	DI-CETIP	0,00%
100,00%	Renda Variável	100,00%	IBOVESPA	0,00%
100,00%	Investimentos Estruturados	100,00%	DI-CETIP	2,00%
100,00%	Empréstimos e Financiamentos	100,00%	IPCA	4,25%

**Controle de Riscos:** Risco de Mercado  
Risco de Liquidez  
Risco de Contraparte  
Risco Legal  
Risco Operacional  
Outros

**Comentários:** Os diversos tipos de riscos aqui apresentados são monitorados pela própria Entidade e/ou por prestadores de serviços tais como: gestor/administrador, custodiante, consultorias.

**Realiza o apreçamento de ativos financeiros:** SIM **Dispõe de Manual:** SIM  
**Possui modelo proprietário de risco:** SIM **Dispõe de Manual:** NÃO  
**Realiza estudos de ALM:** NÃO

**Observação:** O apreçamento de ativos financeiros é realizado pelo custodiante através do sistema de risco SAC-YMF.

Alocação de Recursos			
Período de referência: 01/2020 à 12/2020			
Investimentos	P.I. (Piso)	P.I. (Teto)	Alvo
Segmento Renda Fixa	65,00%	100,00%	90,56%
Segmento Renda Variável	0,00%	10,00%	2,10%
Segmento de Imóveis	0,00%	0,00%	0,00%
Segmento Operações com Participantes	0,00%	15,00%	0,00%
Segmento de Investimentos Estruturados	0,00%	10,00%	7,34%
Segmento de Investimentos no Exterior	0,00%	0,00%	0,00%

**A EFPC observa os princípios de responsabilidade socioambiental:** SIM

**Utiliza Derivativos:** SIM

**Avaliação prévia dos riscos envolvidos:** SIM

**Existência de sistemas de controles internos:** SIM

**Observação:** As operações com derivativos são vetadas em Carteira Própria e permitidas para a gestão discricionária (gestão externa).

### Perfis de Investimento

**O plano possui Perfis de Investimentos:** NÃO



### Alocação por Emissor

Emissor	Mínimo	Máximo	Não Aplica
Tesouro Nacional	0,00%	100,00%	
Instituição Financeira	0,00%	15,00%	
Tesouro Estadual ou Municipal	0,00%	10,00%	
Companhia Aberta com Registro na CVM	0,00%	10,00%	
Organismo Multilateral	0,00%	10,00%	
Companhia Securitizadora	0,00%	10,00%	
Patrocinador do Plano de Benefício	0,00%	10,00%	
FIDC/FICFIDC	0,00%	10,00%	
Fundos de Índice Referenciado em Cesta de Ações de Cia. Aberta	0,00%	10,00%	
Sociedade de Propósito Específico - SPE			X
FI/FIC Classificados no Segmento de Investimentos Estruturados	0,00%	10,00%	

### Concentração por Emissor

Emissor	Mínimo	Máximo	Não Aplica
% do capital votante de uma mesma Cia. Aberta	0,00%	10,00%	
% do capital total de uma mesma Cia. Aberta ou de uma mesma SPE	0,00%	10,00%	
% do PL de uma mesma Instituição Financeira	0,00%	25,00%	
% do PL de Fundo de Índice Referenciado em Cesta de ações de Cia. Aberta	0,00%	25,00%	
% do PL de FI classificado no Segmento de Investimentos Estruturados	0,00%	25,00%	
% do PL de FI classificados no Segmento de Investimentos no Exterior	0,00%	10,00%	
% do PL de Fundos de Índice no Exterior negociados em Bolsa de Valores no Brasil	0,00%	10,00%	
% do Patrimônio Separado de Certificados de Recebíveis com Regime Fiduciário	0,00%	10,00%	

#### Observação:

- 1 - Emissões de certificados de recebíveis com a adoção de regime fiduciário, considera-se como emissor cada patrimônio separado constituído com a adoção do referido regime.
- 2 - não se aplica o limite de 25% nos FIC-FI, desde que suas aplicações observem os limites do art. 28.
- 3 - não se aplica o limite de 25% nos FIP que invistam pelo menos 90% do PL em cotas de outros FIP, desde que suas aplicações observem os limites do art. 28.

### Concentração por Investimentos

Emissor	Mínimo	Máximo	Não Aplica
% de uma mesma série de títulos ou valores mobiliários	0,00%	25,00%	
% de uma mesma classe ou série de cotas de FIDC	0,00%	25,00%	
% de um mesmo empreendimento imobiliário			x

Plano/Segmento	Rentabilidade(%)			Não Aplica
	2018	2019*	2020	
Plano	6,28%	5,11%	8,00%	
Renda Fixa	6,28%	5,11%	4,50%	
Renda Variável	0	0	8,16%	
Investimentos Estruturados	0	0	6,59%	
Investimentos no Exterior	-----	-----	-----	X
Imóveis	-----	-----	-----	X
Operações com Participantes	0	0	8,00%	

**Observação:** Rentabilidades auferidas até setembro/2019.  
As rentabilidades de 2020 são projeções.

Meta de Rentabilidade dos Segmentos	
Plano	IPCA + 4,25% a.a.
Renda Fixa	CDI
Renda Variável	IBOVESPA
Investimentos Estruturados	CDI + 2% a.a.
Investimentos no Exterior	Não Aplica
Imóveis	Não Aplica
Operações com Participantes	IPCA + 4,25% a.a.

# Gestão Administrativa



# Gestão Administrativa

## Despesas Administrativas

O Plano de Gestão Administrativa – PGA trata-se de um ente contábil com a finalidade de registrar as atividades referentes à gestão administrativa da Entidade, na forma do seu regulamento. Em 2019 foram gastos com despesas administrativas o montante de R\$ 3.782.273,00, sendo: R\$ 3.654.360,24 do Plano de Benefício SERGUS Saldado e R\$ 127.912,76 do Plano CD, conforme demonstrativo abaixo:

## Despesas com Pessoal

Descrição	Planos		Total	% Total de Despesas
	SALDADO	CD		
<b>Pessoal e Encargos</b>	<b>2.174.871,84</b>	<b>60.176,26</b>	<b>2.235.048,10</b>	<b>95,79%</b>
Dirigentes	828.863,54	26.609,86	855.473,40	36,66%
Pessoal Próprio	1.340.413,04	33.541,95	1.373.954,99	58,88%
Estagiários	5.595,26	24,45	5.619,71	0,24%
<b>Treinamentos/Congressos e Seminários</b>	<b>89.566,98</b>	<b>322,10</b>	<b>89.889,08</b>	<b>3,85%</b>
Conselheiros	44.544,26	159,33	44.703,59	1,92%
Dirigentes	18.747,07	75,35	18.822,42	0,81%
Pessoal Próprio	26.275,65	87,42	26.363,07	1,13%
<b>Viagens e Estadias</b>	<b>8.363,81</b>	<b>25,11</b>	<b>8.388,92</b>	<b>0,36%</b>
Dirigentes	6.571,97	21,33	6.593,30	0,28%
Pessoal Próprio	1.791,84	3,78	1.795,62	0,08%
<b>Total</b>	<b>2.272.802,63</b>	<b>60.523,47</b>	<b>2.333.326,10</b>	<b>100,00%</b>

## Despesas com Serviços de Terceiros

R\$

Descrição	Planos		Total	% Total de Despesas
	SALDADO	CD		
<b>Pessoa Jurídica</b>	<b>699.743,45</b>	<b>18.890,83</b>	<b>775.019,17</b>	<b>100,00%</b>
Consultoria Atuarial	71.994,12	16.948,47	88.942,59	11,48%
Consultoria dos Investimentos	108.477,39	428,29	108.905,68	14,05%
Consultoria Jurídica	170.408,64	66,13	170.474,77	22,00%
Informática	218.153,30	808,97	218.962,27	28,25%
Consultoria - Controles Internos	30.823,33	82,70	30.906,03	3,99%
Auditoria Contábil	21.065,15	36,05	21.101,20	2,72%
Outras	135.206,41	520,22	135.726,63	17,51%
Manut.de Bens Ativo Imobilizado	5.488,28	21,72	5.510,00	0,71%
Gráficos	248,56	1,14	249,70	0,03%
Limpeza	46.874,09	179,57	47.053,66	6,07%
Vigilância	68.444,66	263,61	68.708,27	8,87%
Manut./Conservação Sede	12.150,05	49,95	12.200,00	1,57%
Outros Serviços	2.000,77	4,23	2.005,00	0,26%
<b>Total</b>	<b>756.128,34</b>	<b>18.890,83</b>	<b>775.019,17</b>	<b>100,00%</b>

## Despesas Gerais e Outras

R\$

Descrição	Planos		Total	% Total de Despesas
	SALDADO	CD		
<b>Despesas Gerais</b>	<b>263.858,32</b>	<b>20.969,47</b>	<b>284.827,79</b>	<b>42,26%</b>
Remun.Antecip.Custeio Adm.PGA	58,48	19.868,32	19.926,80	2,96%
Energia Elétrica e Telefone	55.030,29	210,48	55.240,77	8,20%
Material de Consumo	37.650,76	127,56	37.778,32	5,61%
Diversas	171.118,79	763,11	171.881,90	25,50%
Custas Judiciais	159,21	0,79	160,00	0,02%
Postais	1.366,95	47,01	1.413,96	0,21%
Associações e Entidades	28.966,51	117,29	29.083,80	4,32%
Aluguel Imóvel Uso Próprio	124.826,81	479,95	125.306,76	18,59%
Outras	15.799,31	118,07	15.917,38	2,36%
<b>Depreciações e Amortizações</b>	<b>37.149,26</b>	<b>8.626,48</b>	<b>45.775,74</b>	<b>6,79%</b>
Depreciações	37.149,26	137,56	37.286,82	5,53%
Amortizações	0,00	8.488,92	8.488,92	1,26%
<b>Tributos</b>	<b>323.258,09</b>	<b>18.902,51</b>	<b>342.160,60</b>	<b>50,77%</b>
Pis/Cofins	254.225,76	18.722,00	272.947,76	40,50%
Tafic	60.000,00	45,00	60.045,00	8,91%
IPTU/Outras	9.032,33	135,51	9.167,84	1,36%
<b>Outras Despesas</b>	<b>1.163,60</b>	<b>0,00</b>	<b>1.163,60</b>	<b>0,17%</b>
Eventuais	1.163,60	0,00	1.163,60	0,17%
<b>Total</b>	<b>625.429,27</b>	<b>48.498,46</b>	<b>673.927,73</b>	<b>100,00%</b>



# **Relatório de Participação nas Assembleias Gerais de Acionistas - 2019**

# Relatório de Participação nas Assembleias Gerais de Acionistas - 2019

Este relatório visa demonstrar aos participantes as assembleias gerais realizadas no exercício de 2019, pelo Banco do Estado de Sergipe S/A, companhia na qual o Instituto Banese de Seguridade Social – SERGUS detém participação, conforme disposto na Resolução CGPC nº 23/2006 e alterações posteriores.

O SERGUS tem assento nas assembleias como acionista minoritário.

## **AGE de 21/01/2019**

### **I. Pauta da Assembleia**

1. Eleger membro do Conselho de Administração, na qualidade de representante dos acionistas minoritários, com mandato complementar, até a posse dos que forem eleitos na AGO de 2020, nos termos do artigo 140 da Lei 6.404/1976.

### **II. Deliberações**

1. Considerando a ausência de candidatos ao Conselho de Administração desta Instituição, o Presidente da Assembleia deu por encerrada esta reunião.

## **AGO de 03/04/2019**

### **I. Pauta da Assembleia**

1. Tomar as contas dos administradores, examinar, discutir e votar o Relatório da Administração, as Demonstrações Financeiras, Relatório dos Auditores Independentes, Relatório do Comitê de Auditoria e Parecer do Conselho Fiscal, relativos ao exercício de 2018;

2. Ratificar a distribuição aos acionistas de Juros Sobre Capital Próprio e sua imputação aos dividendos mínimos obrigatórios, aprovada pelo Conselho de Administração, referente ao ano de 2018;

3. Deliberar sobre a proposta de constituição de Reservas Estatutárias para Margem Operacional e para Equalização de Dividendos, aprovada pelo Conselho de Administração, referente ao saldo remanescente do Lucro Líquido de 2018;

4. Ratificar o pagamento de participação nos lucros aos administradores, nos termos do art. 152, da Lei nº. 6.404/1976, considerando o resultado de 2018;

5. Fixar a remuneração dos membros da Diretoria Executiva, do Conselho de Administração e do Conselho Fiscal;

6. Eleger os membros do Conselho Fiscal com os seus suplentes;

7. Eleger membro do Conselho de Administração, na qualidade de representante dos acionistas minoritários, com mandato complementar, até a posse do substituto eleito na AGO de 2020;

8. Caso reste infrutífera a eleição por parte dos acionistas minoritários prevista no item 7 supra, eleger membro do Conselho de Administração, com o intuito de atender o quanto previsto no artigo 16 do Estatuto Social e no artigo 13, I da lei 13.303/2016, com mandato complementar, até a posse do substituto a ser eleito na AGO de 2020.

### **II. Deliberações**

1. Aprovados, por unanimidade, sem ressalvas, com abstenção dos legalmente impedidos, o item 1.

2. Ratificadas, por unanimidade, com abstenção dos legalmente impedidos, o item 2. Neste contexto, como o valor dos Juros Sobre Capital Próprio no montante de R\$ 21.181 mil (vinte e um milhões e cento e oitenta e um mil reais), líquido do Imposto de Renda, pago no exercício de 2018, suplantou o valor de dividendos mínimos obrigatórios de 2018, na cifra de R\$ 6.327 mil (seis milhões e trezentos e vinte e sete mil reais), superiores, portanto, a 25% do lucro líquido do exercício, foi ratificada a decisão do Conselho de Administração, com base no parágrafo único do art. 44 do Estatuto Social do Banese, para imputar os Juros o sobre Capital Próprio aos dividendos mínimos obrigatórios.

3. Neste ponto, foi aprovada, por unanimidade, com abstenção dos legalmente impedidos, a proposta da Diretoria Executiva, aprovada pelo Conselho de Administração em 22.02.2019, com base no art. 42 do Estatuto Social do Banese, para constituição de Reservas Estatutárias para Margem Operacional e para Equalização de Dividendos referentes ao saldo remanescente do Lucro Líquido de 2018, no montante de R\$ 29.984 mil (vinte e nove milhões e novecentos e oitenta e quatro mil reais), sendo R\$ 21.458 mil (vinte e um milhões e quatrocentos e cinquenta e oito mil reais) para Margem Operacional e R\$ 8.526 mil (oito milhões e quinhentos e vinte seis mil reais) para Equalização de Dividendos.

**4.** Ratificadas, por unanimidade, com abstenção dos legalmente impedidos, as decisões do Conselho de Administração de pagamento de participação nos lucros aos administradores, nos termos do art. 152, da Lei nº 6.404/1976, relativos ao exercício de 2018, utilizando o valor equivalente a 12 moedas (unidade básica do Programa de Participação nos Resultados do Banese) semestrais, para cada Administrador, não permitida a cumulatividade. O valor unitário da moeda corresponde ao que foi apurado no Programa de Participação nos Resultados - PPR Banese, destinado a todos os funcionários do Banco.

**5.** Dando prosseguimento aos trabalhos, foi proposto e aprovado, por unanimidade dos presentes, com abstenção dos legalmente impedidos, as seguintes remunerações globais: R\$ 3.902.737,73 (três milhões, novecentos e dois mil, setecentos e trinta e sete reais e setenta e três centavos) para a Diretoria Executiva, correspondente aos honorários, remuneração variável, benefícios e encargos sociais; R\$ 721.444,55 (setecentos e vinte um mil, quatrocentos e quarenta e quatro reais e cinquenta e cinco centavos) para o Conselho de Administração, correspondente aos honorários, remuneração variável e encargos sociais e R\$ 241.383,56 (duzentos e quarenta e um mil, trezentos e oitenta e três reais e cinquenta e seis centavos) para o Conselho Fiscal, correspondente aos honorários e encargos sociais, totalizando a remuneração global o montante de até R\$ 4.865.565,84 (quatro milhões, oitocentos e sessenta e cinco mil, quinhentos e sessenta e cinco reais e oitenta e quatro centavos). Os montantes acima, incluem estimativas de remuneração variável e benefício pós-emprego que poderão vir a ser pagas aos administradores relativamente ao exercício 2019. Também foi aprovado, por unanimidade, com abstenção dos legalmente impedidos, o reajuste de 5% (cinco por cento) na remuneração atual dos membros da Diretoria Executiva, do Conselho de Administração e do Conselho Fiscal, de forma retroativa a janeiro do ano de 2019, correspondente ao mesmo percentual de reajuste salarial concedido aos empregados. Aos membros da Diretoria Executiva serão assegurados, ainda, o recebimento de 2 (duas) gratificações semestrais de idêntico valor aos acima mencionados, nas mesmas épocas e condições das que são recebidas, tais gratificações, pelos empregados da companhia, decorrentes de acordo ou dissídio coletivo dos bancários, além de remuneração variável, equivalente à participação nos lucros dos empregados da empresa, denominada "Moedas", nas mesmas épocas e condições das que são recebidas pelos empregados da companhia, conforme Política de Remuneração dos Administradores e Programa de Participação nos Resultados - PPR, ambos aprovados pelo Conselho de Administração, onde estão discriminadas a forma de cálculo do valor unitário da "moeda" e a forma de pagamento. Os membros da Diretoria Executiva farão jus a 12 (doze) "moedas", sendo esclarecido que a remuneração variável será compatível com a criação de valor a longo prazo e com o horizonte de tempo do risco e que em atendimento ao que dispõe os artigos 6º e 7º, da Resolução CMN 3.921, de 25.11.2010, 49% (quarenta e nove por cento) será pago em espécie no semestre seguinte ao da apuração, e 51% (cinquenta e um por cento) apurado anualmente com base no 1º e 2º semestres, sendo esse valor diferido para pagamento em 03 (três) anos, escalonado em parcelas proporcionais, após deliberação de resultados pela Assembleia Geral Ordinária – AGO do exercício subsequente, com base em instrumento de valor vinculado ao comportamento do Valor Patrimonial das Ações do Banco do Estado de Sergipe S.A. – BANESE (VPAB). Foi ainda deliberado que, na hipótese do membro da Diretoria Executiva ser oriundo de outro órgão, será assegurada a este administrador a opção de recebimento da remuneração do órgão de origem, quando então o Banco estará autorizado a efetuar o ressarcimento ao órgão de origem do valor da remuneração e dos encargos sociais e trabalhistas que forem devidos. Ficou esclarecido que a remuneração eventualmente recebida nessas condições, não vinculará nem interferirá no valor das remunerações recebidas pelos demais membros. Os membros do Conselho de Administração farão jus a 12 (doze) "moedas", ou seja, a 12 (doze) unidades do valor que for encontrado para cada "moeda", sendo esclarecido que a remuneração variável será compatível com a criação de valor a longo prazo e com o horizonte de tempo do risco e que em atendimento ao que dispõe os artigos 6º e 7º, da Resolução CMN 3.921, de 25.11.2010, 49% (quarenta e nove por cento) será pago em espécie no semestre seguinte ao da apuração, e 51% (cinquenta e um por cento) apurado anualmente com base no 1º e 2º semestres, sendo esse valor diferido para pagamento em 03 (três) anos, escalonado em parcelas proporcionais, após deliberação de resultados pela Assembleia Geral Ordinária – AGO do exercício subsequente, com base em instrumento de valor vinculado ao comportamento do Valor Patrimonial das Ações do Banco do Estado de Sergipe S.A. – BANESE (VPAB).

**6.** No tocante a eleição de membros a compor o Conselho Fiscal da Instituição, foi reeleito, na qualidade de representante dos acionistas portadores de ações preferenciais nominativas, como titular, o Senhor JOSÉ MORAIS MONTEIRO, sem indicação de suplente. Ato contínuo, para compor o Conselho Fiscal, foi reeleito, como titular, na qualidade de representante dos acionistas minoritários, portadores de ações ordinárias nominativas, o Senhor RICARDO DE OLIVEIRA NUNES, sem indicação de suplente. Prosseguindo, foi eleita, pelo acionista controlador, para o provimento dos assentos que lhe são assegurados no Conselho Fiscal do Banese, como titular, a Senhora ELIANA DE MATOS, sem indicação de suplente. Todos os membros eleitos para o Conselho Fiscal preenchem as condições previstas na Resolução CMN nº 4.122/2012, declaram ter ciência acerca dos requisitos e impedimentos estabelecidos nas Leis Federais nos 13.303/2016 e 6.404/1976 e terão mandato até a Assembleia Geral Ordinária do ano de 2020. Neste ponto, o Acionista Controlador, considerando a vacância de dois cargos a serem ocupados por conselheiros titulares e três a serem ocupados por membros suplentes, informou que, posteriormente, em uma nova Assembleia Geral, serão indicados os nomes para compor as referidas vagas.

**7.** Em continuidade, foi eleita para compor o Conselho de Administração, na qualidade de representante dos acionistas minoritários, a Senhora SILVANA MARIA LISBOA LIMA. A eleita para o Conselho de Administração,



preenche as condições previstas na Resolução CMN nº 4.122/2012, declara ter ciência acerca dos requisitos e impedimentos estabelecidos nas Leis Federais nos 13.303/2016 e 6.404/1976 e terá mandato complementar até a posse do que for eleito na Assembleia Geral Ordinária do ano 2020.

8. Item prejudicado em razão da eleição de membro do Conselho de Administração como representante dos acionistas minoritários, descrita no item imediatamente acima. Por fim, foi aprovada, por unanimidade, a lavratura desta ata, em forma de sumário, devendo ser registrada nos órgãos competentes e publicada sem as assinaturas dos presentes.

## **AGE de 11/10/2019**

### **I. Pauta da Assembleia**

1. Eleger membro do Conselho Fiscal, indicado pelo acionista controlador, para mandato complementar, até a AGO de 2020.

### **II. Deliberação**

1. Foi eleito para compor o Conselho Fiscal, indicado pelo acionista majoritário, o Senhor Ademario Alves de Jesus, sem indicação de suplente. O membro eleito para o Conselho Fiscal declara ter ciência das condições previstas na Resolução CMN nº 4.122/2012 e dos requisitos e impedimentos estabelecidos nas Leis Federais nos 13.303/2016 e 6.404/1976 e terá mandato complementar até a Assembleia Geral Ordinária do ano 2020. Neste ponto, o Acionista Controlador, no tocante às vagas a serem preenchidas mediante sua indicação, considerando a vacância de 1 (um) cargo a ser ocupado por conselheiro titular e 2 (dois) a serem ocupados por membros suplentes, informou que, posteriormente, em uma nova Assembleia Geral, serão **indicados os nomes para compor as referidas vagas.**

# Demonstrações Financeiras



# Demonstrações Financeiras

As demonstrações financeiras elaboradas em conformidade com a padronização, critérios, normas e procedimentos contábeis, dispostos pelos órgãos normativos e reguladores aplicáveis às entidades fechadas de previdência complementar, especificamente a Resolução CNPC nº 29, de 13 de abril de 2018, Instrução SPC nº 34, de 24 de setembro de 2009, bem como a Resolução do Conselho Federal de Contabilidade nº 1.272, de 22 de janeiro de 2010, que aprova a ITG 2001 (NBC TE 11), e de acordo com as práticas contábeis brasileiras, foram auditadas pela PHF Auditores Independentes S/S, aprovadas pelos Conselhos Fiscal e Deliberativo em reuniões realizadas nos dias 25 e 27 de março de 2020, após emissões de parecer favorável, sem ressalva, do Conselho Fiscal e manifestação do Conselho Deliberativo, respectivamente, não havendo apontamentos nem recomendações desses órgãos estatutários.

## BALANÇO PATRIMONIAL - Consolidado

EM 31 DE DEZEMBRO DE 2019

R\$ mil

Ativo	Exercício 2019	Exercício 2018	Passivo	Exercício 2019	Exercício 2018
<b>Disponível</b>	<b>15</b>	<b>348</b>	<b>Exigível Operacional</b>	<b>6.487</b>	<b>6.086</b>
			Gestão Previdencial	5.460	5.156
			Gestão Administrativa	993	891
<b>Realizável</b>	<b>873.960</b>	<b>801.011</b>	Investimentos	34	39
Gestão Previdencial	165	975	<b>Exigível Contingencial</b>	<b>568</b>	<b>499</b>
Gestão Administrativa	80	43	Gestão Previdencial	562	493
Investimentos	873.715	799.993	Gestão Administrativa	6	6
Títulos Públicos	300.180	402.953	<b>Patrimônio Social</b>	<b>866.994</b>	<b>794.883</b>
Créditos Privados e Depósitos	118.316	105.957	Patrimônio de Cobertura do Plano	859.100	789.363
Ações	21.417	15.106	Provisões Matemáticas	860.372	824.987
Fundos de Investimento	397.107	234.004	Benefícios Concedidos	458.625	426.588
Investimentos Imobiliários	26.975	31.963	Benefícios a Conceder	401.807	398.999
Empréstimos e Financiamentos	9.720	10.010	(-) Prov. Matemáticas a Constituir	(60)	(600)
<b>Permanente</b>	<b>74</b>	<b>109</b>	Equilíbrio Técnico	(1.272)	(35.624)
Imobilizado	57	84	Resultados Realizados	(1.272)	(35.624)
Diferido	17	25	( - ) Déficit Técnico Acumulado	(1.272)	(35.624)
			Fundos	7.894	5.520
			Fundos Previdências	9	1
			Fundos Administrativos	6.322	4.231
			Fundos dos Investimentos	1.563	1.288
<b>Total do Ativo</b>	<b>874.049</b>	<b>801.468</b>	<b>Total do Passivo</b>	<b>874.049</b>	<b>801.468</b>

As notas explicativas são parte integrante das demonstrações contábeis.

## DEMONSTRAÇÃO DA MUTAÇÃO DO PATRIMÔNIO SOCIAL - Consolidada

Em 31 de Dezembro de 2019

R\$ mil

Descrição	Exercício 2019	Exercício 2018	Variação (%)
<b>A) Patrimônio Social – início do exercício</b>	<b>794.883</b>	<b>737.964</b>	<b>7,71</b>
<b>1. Adições</b>	<b>112.435</b>	<b>94.930</b>	<b>18,44</b>
(+) Contribuições Previdenciais	9.710	18.841	(48,46)
(+) Resultado Positivo Líquido dos Investimentos – Gestão Previdencial	96.577	70.929	36,16
(+) Receitas Administrativas	5.613	4.732	18,62
(+) Resultado Positivo Líquido dos Investimentos – Gestão Administrativa	260	199	30,65
(+) Constituição de Fundos de Investimento	275	229	20,09
<b>2. Destinações</b>	<b>(40.324)</b>	<b>(38.011)</b>	<b>6,09</b>
(-) Benefícios	(36.474)	(34.104)	6,95
(-) Constituição Líquida de Contingências – Gestão Previdencial	(68)	(142)	(52,11)
(-) Despesas Administrativas	(3.782)	(3.765)	0,45
<b>3. Acréscimo/Decréscimo no Patrimônio Social (1+2)</b>	<b>72.111</b>	<b>56.919</b>	<b>26,69</b>
(+/-) Provisões Matemáticas	35.385	43.604	(18,85)
(+/-) Superávit (Déficit) Técnico do Exercício	34.352	11.920	188,19
(+/-) Fundos Previdenciais	8	0	100,00
(+/-) Fundos Administrativos	2.091	1.166	79,33
(+/-) Fundos dos Investimentos	275	229	20,09
<b>4. Operações Transitórias</b>	<b>0</b>	<b>0</b>	-
<b>B) Patrimônio Social no final do exercício (A+3+4)</b>	<b>866.994</b>	<b>794.883</b>	<b>9,07</b>

As notas explicativas são parte integrante das demonstrações contábeis.

## DEMONSTRAÇÃO DA MUTAÇÃO DO ATIVO LÍQUIDO - POR PLANO DE BENEFÍCIO

Plano de Benefícios SERGUS Saldado

Em 31 de Dezembro de 2019

R\$ mil

Descrição	Exercício 2019	Exercício 2018	Variação (%)
<b>A) Ativo Líquido – início do exercício</b>	<b>787.806</b>	<b>733.245</b>	<b>7,44</b>
<b>1. Adições</b>	<b>105.059</b>	<b>92.019</b>	<b>14,17</b>
(+) Contribuições	8.727	21.148	(58,73)
(+) Resultado Positivo Líquido dos Investimentos – Gestão Previdencial	96.332	70.871	35,93
<b>2. Destinações</b>	<b>(39.564)</b>	<b>(37.458)</b>	<b>5,62</b>
(-) Benefícios	(36.135)	(34.104)	5,96
(-) Constituição Líquida de Contingências – Gestão Previdencial	(68)	(142)	(52,11)
(-) Custeio Administrativo	(3.361)	(3.212)	4,64
<b>3. Acréscimo/Decréscimo no Ativo Líquido (1+2)</b>	<b>65.495</b>	<b>54.561</b>	<b>20,04</b>
(+/-) Provisões Matemáticas	31.143	42.641	(26,96)
(+/-) Superávit (Déficit) Técnico do Exercício	34.352	11.920	188,19
<b>4. Operações Transitórias</b>	<b>0</b>	<b>0</b>	-
<b>B) Ativo Líquido – final do exercício (A+3+4)</b>	<b>853.301</b>	<b>787.806</b>	<b>8,31</b>
<b>C) Fundos não previdenciais</b>	<b>7.565</b>	<b>5.474</b>	<b>38,20</b>
(+/-) Fundos Administrativos	6.002	4.186	43,38
(+/-) Fundos dos Investimentos	1.563	1.288	21,35

As notas explicativas são parte integrante das demonstrações contábeis.

## DEMONSTRAÇÃO DA MUTAÇÃO DO ATIVO LÍQUIDO - POR PLANO DE BENEFÍCIO

### Plano de Benefícios SERGUS CD

EM 31 DE DEZEMBRO DE 2019

R\$ mil

DESCRIÇÃO	Exercício 2019	Exercício 2018	Variação (%)
<b>A) Ativo Líquido – início do exercício</b>	<b>1.558</b>	<b>595</b>	<b>161,85</b>
<b>1. Adições</b>	<b>4.941</b>	<b>1.035</b>	377,39
(+) Contribuições	4.696	977	380,66
(+) Resultado Positivo Líquido dos Investimentos – Gestão Previdencial	245	58	322,41
<b>2. Destinações</b>	<b>(691)</b>	<b>(72)</b>	859,72
(-) Benefícios	(339)	0	100,00
(-) Custeio Administrativo	(352)	(72)	388,89
<b>3. Acréscimo/Decréscimo no Ativo Líquido (1+2)</b>	<b>4.250</b>	<b>963</b>	341,33
(+/-) Provisões Matemáticas	4.242	963	340,50
(+/-) Fundos Previdenciais	8	0	100,00
<b>4. Operações Transitórias</b>	<b>0</b>	<b>0</b>	-
<b>B) Ativo Líquido – final do exercício (A+3+4)</b>	<b>5.808</b>	<b>1.558</b>	<b>272,79</b>
<b>C) Fundos não previdenciais</b>	<b>320</b>	<b>45</b>	<b>611,11</b>
(+/-) Fundos Administrativos	320	45	<b>611,11</b>

As notas explicativas são parte integrante das demonstrações contábeis.

## DEMONSTRAÇÃO DO ATIVO LÍQUIDO – POR PLANO DE BENEFÍCIO

### Plano de Benefícios SERGUS Saldado

Em 31 de dezembro de 2019

R\$ mil

DESCRIÇÃO	Exercício 2019	Exercício 2018	Variação( % )
<b>1. Ativos</b>	<b>867.666</b>	<b>799.343</b>	<b>8,55</b>
Disponível	1	348	(99,71)
Recebível	6.167	5.165	19,40
Investimento	861.498	793.830	8,52
Títulos Públicos	300.180	402.953	(25,50)
Créditos Privados e Depósitos	118.316	105.957	11,66
Ações	21.417	15.106	41,78
Fundos de Investimento	384.890	227.840	68,93
Investimentos Imobiliários	26.975	31.963	(15,61)
Empréstimos e Financiamentos	9.720	10.010	(2,90)
Outros Realizáveis	0	1	(100,00)
<b>2. Obrigações</b>	<b>6.800</b>	<b>6.063</b>	<b>12,16</b>
Operacional	6.238	5.570	11,99
Contingencial	562	493	14,00
<b>3. Fundos não Previdenciais</b>	<b>7.565</b>	<b>5.474</b>	<b>38,20</b>
Fundos Administrativos	6.002	4.186	43,38
Fundos dos Investimentos	1.563	1.288	21,35
<b>4. Resultados a Realizar</b>	<b>0</b>	<b>0</b>	<b>-</b>
<b>5. Ativo Líquido (1-2-3-4)</b>	<b>853.301</b>	<b>787.806</b>	<b>8,31</b>
Provisões Matemáticas	854.573	823.430	3,78
Superávit/Déficit Técnico	(1.272)	(35.624)	(96,43)
<b>6. Apuração do Equilíbrio Técnico Ajustado</b>			
<b>a) Equilíbrio Técnico</b>	<b>(1.272)</b>	<b>(35.624)</b>	<b>(96,43)</b>
<b>b) (+/-) Ajuste de Precificação</b>	<b>52.307</b>	<b>50.552</b>	<b>3,47</b>
<b>c) (+/-) Equilíbrio Técnico Ajustado = (a + b)</b>	<b>51.035</b>	<b>14.928</b>	<b>241,87</b>

As notas explicativas são parte integrante das demonstrações contábeis.

## DEMONSTRAÇÃO DO ATIVO LÍQUIDO – POR PLANO DE BENEFÍCIO

### Plano de Benefício SERGUS CD

EM 31 DE DEZEMBRO DE 2019

R\$ mil

DESCRIÇÃO	Exercício 2019	Exercício 2018	Variação ( % )
<b>1.Ativos</b>	<b>6.280</b>	<b>1.621</b>	<b>287,42</b>
Disponível	8	0	100,00
Recebível	320	45	611,11
Investimento	5.952	1.576	277,66
Fundos de Investimento	5.952	1.576	277,66
<b>2.Obrigações</b>	<b>152</b>	<b>18</b>	<b>744,44</b>
Operacional	152	18	744,44
<b>3.Fundos não Previdenciais</b>	<b>320</b>	<b>45</b>	<b>611,11</b>
Fundos Administrativos	320	45	611,11
<b>4.Resultados a Realizar</b>	<b>0</b>	<b>0</b>	<b>-</b>
<b>5.Ativo Líquido (1-2-3-4)</b>	<b>5.808</b>	<b>1.558</b>	<b>272,79</b>
Provisões Matemáticas	5.799	1.557	272,45
Fundos Previdenciais	9	1	800,00
<b>6. Apuração do Equilíbrio Técnico Ajustado</b>			
<b>a) Equilíbrio Técnico</b>	<b>0</b>	<b>0</b>	<b>-</b>
<b>b) (+/-) Ajuste de Precificação</b>	<b>0</b>	<b>0</b>	<b>-</b>
<b>c) (+/-) Equilíbrio Técnico Ajustado = (a + b)</b>	<b>0</b>	<b>0</b>	<b>-</b>

As notas explicativas são parte integrante das demonstrações contábeis.

## Demonstração do Plano de Gestão Administrativa - Consolidada

Em 31 de dezembro de 2019

R\$ mil

Descrição	Exercício 2019	Exercício 2018	Variação (%)
<b>A) Fundo Administrativo do Exercício Anterior</b>	<b>4.231</b>	<b>3.065</b>	<b>38,04</b>
<b>1. Custeio da Gestão Administrativa</b>	<b>5.873</b>	<b>4.931</b>	<b>19,10</b>
<b>1.1 Receitas</b>	<b>5.873</b>	<b>4.931</b>	<b>19,10</b>
Custeio Administrativo da Gestão Previdencial	3.713	3.284	13,06
Custeio Administrativo dos Investimentos	1.856	1.372	35,28
Taxa de Administração de Empréstimos e Financiamentos	41	64	(35,94)
Receitas Diretas	3	2	50,00
Resultado Positivo Líquido dos Investimentos	260	199	30,65
Outras Receitas	0	10	(100,00)
<b>2. Despesas Administrativas</b>	<b>3.782</b>	<b>3.765</b>	<b>0,45</b>
<b>2.1 Administração Previdencial</b>	<b>2.197</b>	<b>2.374</b>	<b>(7,46)</b>
Pessoal e encargos	1.148	1.348	(14,84)
Treinamentos/congressos e seminários	48	62	(22,58)
Viagens e estadias	4	16	(75,00)
Serviços de terceiros	478	470	1,70
Despesas gerais	176	172	2,33
Depreciações e amortizações	30	35	(14,29)
Tributos	312	270	15,56
Outras Despesas	1	1	0,00
<b>2.2 Administração dos Investimentos</b>	<b>1.585</b>	<b>1.391</b>	<b>13,95</b>
Pessoal e encargos	1.087	941	15,52
Treinamentos/congressos e seminários	42	37	13,51
Viagens e estadias	4	12	(66,67)
Serviços de terceiros	297	265	12,08
Despesas gerais	109	93	17,20
Depreciações e amortizações	16	16	0,00
Tributos	30	26	15,38
Outras Despesas	0	1	(100,00)
<b>2.3 Administração Assistencial</b>	<b>0</b>	<b>0</b>	<b>-</b>
<b>2.4 Outras Despesas</b>	<b>0</b>	<b>0</b>	<b>-</b>
<b>3. Constituição/Reversão de Contingências Administrativas</b>	<b>0</b>	<b>0</b>	<b>-</b>
<b>4. Reversão de Recursos para o Plano de Benefícios</b>	<b>0</b>	<b>0</b>	<b>-</b>
<b>5. Resultado Negativo Líquido dos Investimentos</b>	<b>0</b>	<b>0</b>	<b>-</b>
<b>6. Sobra/Insuficiência da Gestão Administrativa (1-2-3-4-5)</b>	<b>2.091</b>	<b>1.166</b>	<b>79,33</b>
<b>7. Constituição/Reversão do Fundo Administrativo (6)</b>	<b>2.091</b>	<b>1.166</b>	<b>79,33</b>
<b>8. Operações Transitórias</b>	<b>0</b>	<b>0</b>	<b>-</b>
<b>B) Fundo Administrativo do Exercício Atual (A+7+8)</b>	<b>6.322</b>	<b>4.231</b>	<b>49,42</b>

As notas explicativas são parte integrante das demonstrações contábeis.



## DEMONSTRAÇÃO DAS PROVISÕES TÉCNICAS – POR PLANO DE BENEFÍCIO

### Plano de Benefícios SERGUS Saldado

EM 31 DE DEZEMBRO DE 2019

Descrição	Exercício 2019	Exercício 2018	Variação ( % )
			R\$ mil
<b>Provisões Técnicas (1 + 2 + 3 + 4 + 5)</b>	<b>861.664</b>	<b>795.157</b>	<b>8,36</b>
<b>1. Provisões Matemáticas</b>	<b>854.573</b>	<b>823.430</b>	<b>3,78</b>
<b>1.1 Benefícios Concedidos</b>	<b>458.625</b>	<b>426.588</b>	<b>7,51</b>
Benefício Definido	458.625	426.588	<b>7,51</b>
<b>1.2 Benefício a Conceder</b>	<b>396.008</b>	<b>397.442</b>	<b>(0,36)</b>
Benefício Definido	396.008	397.442	<b>(0,36)</b>
<b>1.3 ( - ) Provisões Matemáticas a Constituir</b>	<b>(60)</b>	<b>(600)</b>	<b>(90,00)</b>
( - ) Déficit Equacionado	(60)	(600)	<b>(90,00)</b>
( - ) Patrocinador(es)	(27)	(214)	<b>(87,38)</b>
( - ) Participantes	(16)	(193)	<b>(91,71)</b>
( - ) Assistidos	(17)	(193)	<b>(91,19)</b>
<b>2. Equilíbrio Técnico</b>	<b>(1.272)</b>	<b>(35.624)</b>	<b>(96,43)</b>
<b>2.1 Resultados Realizados</b>	<b>(1.272)</b>	<b>(35.624)</b>	<b>(96,43)</b>
( - ) Déficit Técnico Acumulado	(1.272)	(35.624)	<b>(96,43)</b>
<b>2.2 Resultados a Realizar</b>	<b>0</b>	<b>0</b>	-
<b>3. Fundos</b>	<b>1.563</b>	<b>1.288</b>	<b>21,35</b>
<b>3.1 Fundos Previdenciais</b>	<b>0</b>	<b>0</b>	-
<b>3.2 Fundos dos Investimentos – Gestão Previdencial</b>	<b>1.563</b>	<b>1.288</b>	<b>21,35</b>
<b>4. Exigível Operacional</b>	<b>6.238</b>	<b>5.570</b>	<b>11,99</b>
<b>4.1 Gestão Previdencial</b>	<b>5.892</b>	<b>5.387</b>	<b>9,37</b>
<b>4.2 Investimentos – Gestão Previdencial</b>	<b>346</b>	<b>183</b>	<b>89,07</b>
<b>5. Exigível Contingencial</b>	<b>562</b>	<b>493</b>	<b>14,00</b>
<b>5.1 Gestão Previdencial</b>	<b>562</b>	<b>493</b>	<b>14,00</b>
<b>5.2 Investimentos – Gestão Previdencial</b>	<b>0</b>	<b>0</b>	-

As notas explicativas são parte integrante das demonstrações contábeis.

# DEMONSTRAÇÃO DAS PROVISÕES TÉCNICAS - POR PLANO DE BENEFÍCIO

## Plano de Benefícios SERGUS CD

EM 31 DE DEZEMBRO DE 2019

R\$ mil

DESCRIÇÃO	Exercício 2019	Exercício 2018	Variação ( % )
<b>Provisões Técnicas (1 + 2 + 3 + 4 + 5)</b>	<b>5.960</b>	<b>1.576</b>	<b>278,17</b>
<b>1. Provisões Matemáticas</b>	<b>5.799</b>	<b>1.557</b>	<b>272,45</b>
1.1 Benefícios Concedidos	0	0	-
1.2 Benefício a Conceder	<b>5.799</b>	<b>1.557</b>	<b>272,45</b>
Contribuição Definida	5.799	1.557	272,45
Saldo de contas – parcela patrocinador(es)/instituidor(es)	2.820	729	286,83
Saldo de contas – parcela participantes	2.979	828	259,78
<b>2. Equilíbrio Técnico</b>	<b>0</b>	<b>0</b>	<b>-</b>
2.1 Resultados Realizados	0	0	-
2.2 Resultados a Realizar	0	0	-
<b>3. Fundos</b>	<b>9</b>	<b>1</b>	<b>800,00</b>
3.1 Fundos Previdenciais	9	1	800,00
3.2 Fundos dos Investimentos – Gestão Previdencial	0	0	-
<b>4. Exigível Operacional</b>	<b>152</b>	<b>18</b>	<b>744,44</b>
4.1 Gestão Previdencial	145	18	705,56
4.2 Investimentos – Gestão Previdencial	7	0	100,00
<b>5. Exigível Contingencial</b>	<b>0</b>	<b>0</b>	<b>-</b>
5.1 Gestão Previdencial	0	0	-
5.2 Investimentos – Gestão Previdencial	0	0	-

As notas explicativas são parte integrante das demonstrações contábeis.

# Notas Explicativas às Demonstrações Contábeis



# Notas Explicativas às Demonstrações Contábeis

## 1. Contexto Operacional

O Instituto Banese de Seguridade Social - SERGUS é uma entidade fechada de previdência complementar, sem fins lucrativos, nos termos da legislação vigente, constituída sob a forma de sociedade civil, tendo como finalidade a administração e execução de planos de benefícios de natureza previdenciária, suplementares ou assemelhados aos da Previdência Social, patrocinados isolada, ou conjuntamente, por empresas integrantes dos planos, conforme definido em legislação específica, no Estatuto e nos Regulamentos.

A Entidade foi fundada em 13 de junho de 1980, com a aprovação do seu estatuto pela Portaria Ministerial MPAS nº 2.162, tendo como patrocinadora principal o Banco do Estado de Sergipe S.A.- BANESE, e conveniadas: Caixa de Assistência dos Empregados do Banese - CASSE, BANESE Administradora e Corretora de Seguros Ltda e o próprio Instituto Banese de Seguridade Social - SERGUS. Administra 02 (dois) Planos de Benefícios denominados Plano de Benefícios SERGUS Saldado e Plano de Benefícios SERGUS CD. O primeiro estruturado na modalidade de Benefício Definido (BD), Cadastro Nacional de Plano de Benefícios - CNPB nº 1980.0010-65, com a seguinte composição em 31.12.2019: 590 participantes ativos, 600 assistidos e 220 cancelados sem resgate, totalizando 1.410 participantes. O segundo estruturado na modalidade de Contribuição Definida (CD), Cadastro Nacional de Plano de Benefícios - CNPB nº 2016.0018-11, aprovado pela Superintendência Nacional de Previdência Complementar - PREVIC através da Portaria nº 522, de 04.11.2016, publicada em 07.11.2016. O início do seu funcionamento se deu a partir do mês de janeiro/2017, com o recebimento das primeiras contribuições. No final de 2019, o plano contou com 337 participantes, sendo: 330 ativos e 7 cancelados sem resgate.

Os recursos que a Entidade dispõe para administrar os Planos de Benefícios são provenientes de contribuições das patrocinadoras, participantes ativos, assistidos e autopatrocinados, e dos rendimentos resultantes das aplicações desses recursos no mercado financeiro. As aplicações obedecem ao disposto na Política de Investimentos dos Planos e na legislação em vigor, especialmente a Resolução do Conselho Monetário Nacional - CMN nº 4.661, de 25.05.2018 e alterações posteriores.

As atividades da Entidade são regidas de acordo com as Leis Complementares nº 108 e nº 109, ambas de 29/05/2001, relativas às entidades fechadas de previdência complementar. Obedece às Normas Brasileiras de Contabilidade editadas pelo Conselho Federal de Contabilidade – CFC, e, nos registros e procedimentos contábeis específicos, as normas editadas pelo Conselho Nacional de Previdência Complementar – CNPC e pela Superintendência Nacional de Previdência Complementar – PREVIC, criada pela Lei nº 12.154 publicada em 23.12.2009, que visa fiscalizar e supervisionar as atividades das entidades. Obedece também aos normativos expedidos pelo Conselho Monetário Nacional - CMN, Comissão de Valores Mobiliários – CVM e Receita Federal do Brasil – RFB.

### 1.1. Fato Relevante

Em atenção ao Parecer nº 656/2018/CAL/CGAT/DILIC e Portaria Previc nº 1.014/2018 publicada no Diário Oficial da União (DOU) em 09/11/2018, houve o saldamento do Plano de Benefícios Sergus BD na data-base de 30/11/2018, que passou a ser denominado Plano de Benefícios Sergus Saldado (“Plano Saldado”), CNPB nº 1980.0010-65.

Desta forma, o plano de benefícios apresenta apenas expectativa de pagamento de benefícios, não havendo mais cobrança de contribuições normais para formação de provisões matemáticas, apenas para cobertura de custos administrativos (contribuições de participantes em atividade e patrocinadoras) e, também, contribuição sobre os benefícios concedidos pelo plano, essa última mantida quando do Saldamento do plano.

## 2. Base de Preparação e Apresentação das Demonstrações Contábeis

As demonstrações contábeis são de responsabilidade da administração da Entidade e foram elaboradas de acordo com a padronização, critérios, normas e procedimentos contábeis aplicáveis às Entidades Fechadas de Previdência Complementar e de acordo com as práticas contábeis adotadas no Brasil, conforme Resolução MF/CNPC Nº 29, de 13.04.2018, em vigor a partir 21.05.2018. Em conformidade também com a Instrução MPS/SPC nº 34, de 24.09.2009, em vigor a partir de 01.01.2010 e alterações posteriores. Os demonstrativos contábeis exigidos pela legislação em vigor são:

**a) Balanço Patrimonial (Consolidado)**

Evidencia de forma consolidada os saldos das contas de ativo, passivo e patrimônio social dos planos de gestão administrativa e de benefícios previdenciários administrados pelo SERGUS, mantidos pelos seus montantes originais, ao final de cada exercício.

**b) Demonstração da Mutaç o do Patrim nio Social – DMPS (consolidada)**

Evidencia de forma consolidada as modificaç es sofridas pelo Patrim nio Social ao final de cada exerc cio.

**c) Demonstrac o da Mutaç o do Ativo L quido – DMAL (por plano de benef cio previdencial)**

Evidencia de forma individualizada as modificaç es sofridas pelo ativo l quido dos planos de benef cios ao final de cada exerc cio.

**d) Demonstrac o do Ativo L quido – DAL (por plano de Benef cio previdencial)**

Evidencia de forma individualizada os componentes patrimoniais de cada plano de benef cios e apresenta a apurac o do Equil brio T cnico Ajustado, ao final de cada exerc cio.

**e) Demonstrac o do Plano de Gest o Administrativa – DPGA (consolidada)**

Evidencia de forma consolidada a atividade administrativa da entidade, demonstrando as alterac es do fundo administrativo ao final de cada exerc cio. Tendo em vista a facultatividade de apresentaç o por plano de benef cios, conforme previsto na Instru o n  16, de 27.08.2019, a Entidade optou por n o elaborar, a partir deste exerc cio de 2019.

**f) Demonstrac o das Provis es T cnicas do Plano de Benef cios – DPT (por plano de benef cio Previdencial)**

Evidencia de forma individualizada a composiç o de todo Passivo dos planos de benef cios considerados como Provis es T cnicas ao final de cada exerc cio.

## 3. Principais Pr ticas Cont beis

A Planificaç o Cont bil Padr o ora praticada de conformidade com a Resolu o MF/CNPC N  29, de 13.04.2018, Instru o MPS/SPC n  34/2009 e alterac es posteriores, objetiva atender aos aspectos patrimoniais dos Planos de Benef cios e do Plano de Gest o Administrativa - PGA, segregando os diversos recursos existentes de forma distinta e consistente, visando demonstrar com transpar ncia a apurac o dos resultados, al m de controlar as migraç es de recursos entre as diferentes Gest es e Planos. Tamb m inclui os aspectos definidos pela Resolu o CGPC n  23, de 06.12.2006 e alterac es posteriores.

Conforme observado no Art.10 da Resolu o MF/CNPC N  29, de 13.04.2018, os lançamentos cont beis s o registrados com base no Princ pio da Compet ncia, significando que na determinaç o do resultado s o computadas as receitas, as adiç es e as variaç es positivas auferidas no m s, independentemente de sua efetiva realizaç o, bem como as despesas, as deduç es e as variaç es negativas incorridas no m s correspondente.

Em conson ncia ao que preceitua o par grafo 2  da resolu o acima, os registros cont beis relativos  s contribuic es e aos pagamentos de benef cios do Plano de Benef cios SERGUS CD, estruturado na modalidade de contribuic o definida, s o efetuados com base no regime de caixa, respeitando o prazo previsto no regulamento do referido plano de benef cios.

Quanto aos crit rios e limites para custeio das despesas administrativas, a Entidade obedeceu  s regras definidas

na Resolução CGPC nº 29, de 31.08.2009.

Com referência aos procedimentos na apuração do resultado e no equacionamento de déficit, segue as regras estabelecidas na Resolução CGPC nº 26, de 29.09.2008 e alterações posteriores.

### **3.1. Apresentação da Estrutura Contábil**

#### ✓ SEGREGAÇÃO POR PLANOS

A contabilidade é elaborada respeitando a autonomia patrimonial dos planos de benefícios de forma a identificar, separadamente, os planos por ela administrados, bem como o plano de gestão administrativa, para assegurar um conjunto de informações consistentes e transparentes, de modo a produzir balancetes mensais distintos, além do consolidado.

O Plano de Gestão Administrativa – PGA é um ente contábil com a finalidade de registrar as atividades referentes à gestão administrativa da Entidade, na forma do seu regulamento.

#### ✓ SEGREGAÇÃO ENTRE GESTÕES

A estrutura contábil está segregada em 4 (quatro) atividades, formando um conjunto de informações que caracterizam os processos destinados à realização das funções das Entidades Fechadas de Previdência Complementar - EFPC, quais sejam:

#### **a) Gestão Previdencial**

É o ambiente contábil que mantém os registros dos fatos econômico-financeiros diretamente relacionados as contribuições (patronais, participantes ativos, assistidos e autopatrocinados) e benefícios previdenciários. A contabilização dos eventos oriundos da Gestão Previdencial é efetuada totalmente segregada por plano de benefícios.

No Plano Saldado as contribuições patronais acima mencionadas são de importância financeira igual as dos participantes ativos que são calculadas com base no que preceitua o regulamento do plano de benefícios, incidentes sobre o valor do benefício saldado, a título de contribuição para o custeio administrativo.

As contribuições dos participantes assistidos representam 15% do valor do benefício saldado, conforme regulamento do plano, incluída a contribuição para o custeio administrativo.

Em observância ao disposto no Art. 6º da Lei Complementar 108/2001, conforme Avaliação Atuarial, a partir do saldamento do Plano de Benefícios SERGUS BD, todos os benefícios são avaliados pelo Regime de Capitalização e todos foram saldados. Assim, não se faz necessário definir um método atual para apuração dos custos para financiamento dos benefícios dos participantes.

No Plano CD as contribuições normais dos participantes ativos e autopatrocinados correspondem a percentuais definidos pelo participante de, no mínimo 4%, incidentes sobre o Salário de Contribuição, enquanto que as contribuições normais das Patrocinadoras, de igual valor a dos participantes ativos e autopatrocinados, limitada a 8% do Salário de Contribuição.

As contribuições voluntárias dos participantes ativos e autopatrocinados correspondem a valores facultativos e eventuais, livremente escolhido pelo participante, observado o limite mínimo previsto no Plano Anual de Custeio.

A contribuição Adicional de Risco corresponde a valor obrigatório e mensal paga pelos participantes ativos e autopatrocinados e repassada para sociedade seguradora, para prover o pagamento da indenização por morte ou invalidez.

A taxa de carregamento para o custeio administrativo corresponde a 8% das contribuições normais dos participantes e patrocinadores, e contribuições voluntárias dos participantes.

## a.1. Provisões

### a.1.1. Contribuições sobre 13º Salário

São constituídas mensalmente na base de 1/12 (um doze avos), a título de provisão de receitas de contribuições de participantes e patrocinadoras, sobre o 13º salário dos participantes ativos.

### a.1.2. Benefícios e Contribuições sobre Abono Anual

São constituídas mensalmente na base de 1/12 (um doze avos) sobre os benefícios pagos, a título de provisão de despesas para pagamento do abono anual e, na mesma base, sobre as contribuições dos participantes assistidos, a título de provisão de receita de contribuição sobre o abono anual.

### a.1.3. Contribuições sobre ISC – Índice de Salários Concentrados

No Plano CD são constituídas mensalmente na base de 1/6 (um sexto), a título de provisão de receitas de contribuições da patrocinadora Banese e participantes ativos e autopatrocinados, a ela vinculados, sobre a Gratificação Semestral (ISC).

## a.2. Provisões Matemáticas

No Plano de Benefícios SERGUS Saldado as provisões matemáticas ao longo do exercício de 2019 foram constituídas por meio de cálculos atuariais efetuados pela empresa de consultoria, Mirador Assessoria Atuarial Ltda, que realizou a Avaliação Atuarial, considerando o disposto no seu regulamento e Nota Técnica Atuarial, os princípios atuariais aceitos internacionalmente e os Pronunciamentos Atuariais publicados pelo Instituto Brasileiro de Atuária – IBA, dentre os quais destacam-se o CPA 001 – Princípios Atuariais e o CPA 003 – Classificação de Hipóteses Atuariais, cujo resultado está posicionado na data-base de 31.12.2019, sendo que as bases cadastrais utilizadas nos estudos, também contêm as informações no grupo de participantes e assistidos nessa mesma data-base. No Plano CD, tais provisões foram constituídas com base no fluxo das contribuições dos patrocinadores, participantes, despesas previdenciais e custeio administrativo, atualizadas com base na rentabilidade dos investimentos. Para fins de avaliação atuarial pela citada consultoria foi utilizado o cadastro de dados individuais dos participantes, com base e posicionamento em 31.12.2019.

## **b) Gestão Administrativa**

É o ambiente contábil que mantém o registro dos fatos econômico-financeiros diretamente relacionados a receitas e despesas administrativas, bem como o ativo permanente, necessários à execução dos planos de benefícios administrados pelo SERGUS.

### b.1. Ativo Permanente

Registra o valor contábil de direitos e bens imobilizados, representados pelo valor líquido, além de aplicações de recursos em despesas do PGA que contribuirão para a formação do resultado de mais de um exercício.

A depreciação é calculada pelo método linear a taxas anuais estabelecidas em função do tempo de vida útil na aquisição.

No Diferido (Fomento) estão registrados os gastos com a instituição de novo plano de benefícios, representado pelo saldo remanescente de 31.12.2009, que não foi, a época, alocado no "intangível", conforme anexo "B" da Instrução MPS/SPC nº 34, de 24.09.2009, cujo diferimento está condicionado à comprovação, por meio de estudo de viabilidade, da capacidade (potencial) do plano de benefícios de gerar receitas suficientes para cobrir suas respectivas despesas administrativas e à existência de recursos suficientes no Fundo Administrativo, sendo os gastos amortizados em até 60 (sessenta) meses contados a partir da data da aprovação do plano pela PREVIC.

### c) Investimentos

Grupo de contas contábeis destinado ao gerenciamento das aplicações de recursos oriundos da Gestão Previdencial e da Gestão Administrativa. A contabilização dos eventos relacionados aos investimentos financeiros é efetuada em contas específicas dentro de cada ambiente contábil, ou seja, recursos previdenciais na Gestão Previdencial e recursos administrativos na Gestão Administrativa.

#### c.1. Ativos de Renda Fixa e Renda Variável

Conforme Art. 30 da Resolução MF/CNPC Nº 29, de 13.04.2018, os títulos e valores mobiliários foram classificados em duas categorias, a saber:

- ✓ Títulos para negociação – Os títulos e valores mobiliários adquiridos com o propósito de serem negociados, independentemente do prazo a decorrer da data de aquisição, são ajustados pelo valor de mercado.
- ✓ Títulos mantidos até o vencimento – Exceto as ações não resgatáveis, quando houver capacidade financeira e intenção em mantê-los na carteira até o vencimento, são avaliados pelo custo de aquisição, acrescidos dos rendimentos auferidos.

##### c.1.1. Ativos de Renda Fixa

São operações com rendas definidas, podendo ser pré-fixadas e pós-fixadas, praticadas no mercado financeiro, calculadas com base nas taxas pactuadas pelos gestores junto às instituições financeiras.

Para a avaliação dos ativos de renda fixa são observadas as legislações estabelecidas pelo Banco Central do Brasil – BACEN e pela Comissão de Valores Mobiliários - CVM.

Os ativos com taxas pré-fixadas quando da sua aquisição, são contabilizados pelo valor efetivamente desembolsado, incluídas as corretagens e os emolumentos, sendo evidenciado o ágio e o deságio e, quando for o caso, os juros decorridos, observando-se o critério pró-rata temporis, em função do prazo decorrido.

Os ativos com taxas pós-fixadas quando da sua aquisição, são contabilizados pelo valor efetivamente desembolsado, incluídas as corretagens e os emolumentos, sendo evidenciado o ágio e o deságio, a atualização do valor de emissão do ativo e, quando for o caso, os juros decorridos, observando-se o critério pró-rata temporis, em função do prazo decorrido.

A apropriação do ágio, do deságio, dos rendimentos ou encargos mensais, é efetuada mediante a utilização do método exponencial, admitindo-se a apropriação segundo o método linear naquelas contratadas com cláusula de juros simples.

Os rendimentos ou os encargos são apropriados mensalmente, a crédito ou a débito de "Rendas/Variações Positivas" ou "Deduções/Variações Negativas", em razão do prazo decorrido, admitindo-se a apropriação em períodos inferiores a um mês.

No ajuste do valor do ativo ao valor de mercado, os acréscimos e decréscimos apurados em relação ao critério pró-rata temporis são registrados em conta analítica do respectivo ativo, tendo como contrapartida "Rendas/Variações Positivas" ou "Deduções/Variações Negativas".



### c.1.2. Ativos de Renda Variável

As ações são contabilizadas pelo custo de aquisição, acrescido das despesas de corretagens e outras taxas incidentes, e avaliadas pelo valor de mercado, observando-se a legislação estabelecida pela CVM. A diferença apurada entre o valor contábil e a avaliação é registrada em conta analítica do respectivo ativo, tendo como contrapartida "Rendas/Variações Positivas" ou "Deduções/Variações Negativas", admitindo-se a compensação.

As rendas e as variações positivas provenientes de bonificações, dividendos ou juros sobre o capital próprio são reconhecidas contabilmente a partir da data em que a ação ficar ex-dividendos.

As vendas de ações no mercado à vista são registradas pelo valor líquido, abatendo-se do valor de venda as taxas e corretagens.

### c.2. Fundos de Investimentos

As cotas de fundos de investimentos quando da sua aquisição são contabilizadas pelo valor efetivamente desembolsado, incluindo, quando for o caso, taxas e emolumentos, e são avaliadas observando-se a legislação estabelecida pela CVM. A diferença apurada entre o valor contábil e a avaliação é registrada em conta analítica do respectivo ativo, tendo como contrapartida "Rendas/Variações Positivas" ou "Deduções/Variações Negativas", admitindo-se a compensação.

### c.3. Investimentos Imobiliários

Constituídos por bens imóveis destinados a gerar receitas de aluguéis mediante celebração de contrato específico.

Os imóveis são registrados pelo custo de aquisição, incluindo honorários, taxas, emolumentos, tributos e demais encargos incidentes sobre a operação.

As aquisições e alienações a prazo, os encargos são contabilizados, respectivamente, nas contas de "Deduções/Variações Negativas" e "Rendas/Variações Positivas".

Os aluguéis de imóveis registrados como uso próprio são compatíveis com o valor de mercado e contabilizados como "Rendas/Variações Positivas" no plano de benefícios e, em contrapartida, como despesas no PGA.

As avaliações imobiliárias são realizadas, preferencialmente, anualmente ou, pelo menos, a cada três anos, por pessoa jurídica ou profissional legalmente habilitado, através de emissão de laudo técnico em conformidade com as normas expedidas pela Associação Brasileira de Normas Técnicas – ABNT, além de conter as informações mínimas no seu preenchimento.

O resultado da reavaliação, positivo ou negativo, é contabilizado, de uma única vez, em conta do respectivo ativo, em contrapartida da conta de "Rendas/Variações Positivas" ou "Deduções/Variações Negativas", no prazo máximo de 180 (cento e oitenta) dias, contados a partir da data de emissão do respectivo laudo, no mesmo exercício social a que se referir.

Caso a reavaliação dos investimentos imobiliários seja realizada com periodicidade superior a um ano, deve-se contabilizar a depreciação mensalmente, em conta redutora analítica do respectivo ativo, tendo como contrapartida "Deduções/Variações Negativas". Em caso de reavaliação anual, fica dispensado o registro da depreciação.

Para o registro da depreciação considera-se o valor da última avaliação, que é calculada de acordo com o prazo de vida útil remanescente, constante do laudo de avaliação.

#### c.4. Operações com Participantes

Registra o valor do principal das operações de empréstimos simples concedidos aos participantes e estão acrescidas dos rendimentos financeiros pactuados em contrato, auferidos até a data do balanço. Os encargos são apropriados na conta do respectivo ativo, em contrapartida da conta de "Rendas/Variações Positivas", pelo regime de competência.

#### d) **Gestão Assistencial**

É o ambiente contábil destinado ao registro contábil dos fatos relativos aos planos de benefícios de assistência à saúde, registrados na Agência Nacional de Saúde Suplementar – ANS. Não aplicável ao SERGUS.

##### ✓ SEGREGAÇÃO DE FUNDO ADMINISTRATIVO POR PLANOS

Em conformidade com a Resolução MF/CNPC Nº 29, de 13.04.2018, as contabilizações dos eventos administrativos estão sendo efetuadas em ambiente contábil específico, denominado Plano de Gestão Administrativa – PGA, cujo patrimônio que compõe o Fundo Administrativo está segregado por plano de benefícios, ou seja, o PGA é executado de forma consolidada e também, de forma segregada por plano de benefícios, dentro do próprio PGA. Ao final de cada mês, a parcela equivalente à participação de cada plano de benefícios no Fundo Administrativo é registrada nos respectivos planos nas contas "Participação no Plano de Gestão Administrativa", no Ativo, e "Participação no Fundo Administrativo do PGA", no Passivo, sem causar qualquer efeito no resultado da atividade previdencial. Uma vez que o Fundo Administrativo é demonstrado no PGA, bem como, em cada plano de benefícios, na elaboração de demonstrações contábeis consolidadas, o efeito desse fundo é anulado, permanecendo apenas o saldo no PGA.

## 4. Realizável – Gestão Previdencial e Administrativa

	R\$ mil	
Descrição	2019	2018
<b>Gestão Previdencial</b>	<b>165</b>	<b>975</b>
<b>Recursos a Receber</b>	<b>44</b>	<b>851</b>
<b>Contribuições do mês</b>	<b>1</b>	<b>38</b>
Patrocinador(es)	1	23
Participante	0	15
<b>Contribuições em atraso</b>	<b>0</b>	<b>1</b>
Autopatrocinaados	0	1
<b>Outros Recursos a Receber</b>	<b>43</b>	<b>812</b>
Contribuições ISC – Índice Salário Concentrado	43	812
<b>Adiantamentos</b>	<b>26</b>	<b>26</b>
Adiantamentos de Benefícios	26	26
<b>Depósitos Judiciais/Recursais</b>	<b>95</b>	<b>98</b>
Processos Judiciais	95	98
<b>Gestão Administrativa</b>	<b>80</b>	<b>43</b>
<b>Contas a Receber</b>	<b>57</b>	<b>39</b>
Responsabilidade de Empregados	3	2
Responsabilidade de Terceiros	54	37
<b>Despesas Antecipadas</b>	<b>10</b>	<b>4</b>
Despesas c/Entidades e Associações	8	0
Outras Despesas Antecipadas	2	4
<b>Tributos a Compensar</b>	<b>13</b>	<b>0</b>
Incidentes s/Atividade Fim da Entidade (PIS/COFINS)	13	0

O montante de R\$ 165 mil, registrado em 2019 no Realizável – Gestão Previdencial, representa o valor dos direitos a receber a título de contribuições do mês, provisão de contribuições sobre gratificação semestral, adiantamentos de benefícios (pecúlios) e depósitos judiciais. Em 2018, o montante de R\$ 975 mil, representa o valor líquido dos referidos direitos, após a redução de R\$ 4 mil, relativo às contribuições a receber do PGA, provisionadas sobre a gratificação semestral dos dirigentes da entidade cedidos pela patrocinadora Banese. A dedução acima é para fins de ajuste e eliminação de direitos e obrigações entre os planos da consolidação das demonstrações contábeis.

O montante de R\$ 26 mil, registrado em 2019 na rubrica “Adiantamentos de Benefícios”, está representado por adiantamento efetuado a beneficiário de participante, a título de Pecúlio por Morte. Mesmo valor representado em 2018.

A rubrica Depósitos Judiciais/Recursais, está representada por depósitos efetuados pelo Plano de Benefícios SERGUS Saldado a favor de participantes demandantes de ações de abono de aposentadoria, expurgo inflacionário (reserva de poupança), multa ação rescisória e honorários advocatícios/periciais, com posição na data do balanço em R\$ 95 mil (2019) e R\$ 98 mil (2018).

O montante de R\$ 80 mil, registrado em 2019 no Realizável – Gestão Administrativa representa o valor líquido após deduzir R\$ 896 mil da rubrica “Contas a Receber”, correspondentes ao Custeio Administrativo do Plano Saldado de R\$ 889, sendo R\$ 577 mil da Gestão Previdencial e R\$ 312 mil dos Investimentos, enquanto que do Plano CD R\$ 7 mil, sendo R\$ 1 mil da Gestão Previdencial e R\$ 6 mil dos Investimentos. Em 2018, a redução na rubrica “Contas a Receber” foi de R\$ 393 mil, correspondentes ao Custeio Administrativo do Plano Saldado, sendo: R\$ 248 mil da Gestão Previdencial e R\$ 145 mil dos investimentos.

O montante de R\$ 57 mil, registrado em 2019 na rubrica “Contas a Receber”, está representado por adiantamento de férias efetuado a empregados da Entidade no valor de R\$ 3 mil e pagamentos a fornecedores a título de despesas com programa de alimentação dos empregados e certificação de conselheiros, bem como a

empregados a título de auxílio enfermidade, totalizando R\$ 54 mil. Em 2018, essa rubrica representava o total R\$ 39 mil, distribuídas em 2 mil e 37 mil, nas respectivas contas acima.

O montante de R\$ 10 mil, registrado em 2019 na rubrica "Despesas Antecipadas", está representado por pagamento de contribuição associativa efetuado a ABRAPP/SINDAPP referente ao 1º trimestre/2020 no valor de R\$ 8 mil e outras despesas com vales transporte/cultura dos empregados do SERGUS, relativas ao mês de janeiro/2020 no valor de R\$ 2 mil. Em 2018, essa rubrica representava o total R\$ 4 mil, correspondente a respectiva conta acima.

A rubrica "Tributos a Compensar" registrado em 2019, com posição na data do balanço em R\$ 13 mil, está representada pelos valores de PIS/COFINS recolhidos a maior, apurados por estimativa, a serem compensados no exercício de 2020.

## 5. INVESTIMENTOS

### a) Composição dos Investimentos

#### ✓ Plano de Benefícios SERGUS Saldado

	R\$ mil	
Descrição	2019	2018
<b>Títulos Públicos</b>	<b>300.180</b>	<b>402.953</b>
Títulos Públicos Federais	300.180	402.953
<b>Créditos Privados e Depósitos</b>	<b>118.316</b>	<b>105.957</b>
Instituições Financeiras (LFS)	36.857	33.424
Patrocinador (es) (LFS)	81.459	72.533
<b>Ações</b>	<b>21.417</b>	<b>15.106</b>
Patrocinador (es)	21.417	15.106
<b>Fundos de Investimentos</b>	<b>384.891</b>	<b>227.840</b>
Renda Fixa	24.511	152
Ações	88.648	32.978
Multimercado	271.732	194.710
<b>Investimentos Imobiliários</b>	<b>26.975</b>	<b>31.963</b>
Aluguéis e Renda	24.698	27.410
Direitos em Alienações de Investimentos Imobiliários	2.277	4.553
<b>Empréstimos e Financiamentos</b>	<b>9.720</b>	<b>10.010</b>
Empréstimos	9.720	10.010
<b>Outros Realizáveis</b>	<b>0</b>	<b>1</b>
Ressarcimentos e Compensações	0	1
<b>Total do Realizável dos Investimentos</b>	<b>861.499</b>	<b>793.830</b>

#### ✓ Plano SERGUS CD

R\$ mil

Descrição	2019	2018
<b>Fundos de Investimentos</b>	<b>5.952</b>	<b>1.576</b>
Renda Fixa	5.952	1.576
<b>Total do Realizável dos Investimentos</b>	<b>5.952</b>	<b>1.576</b>

Descrição	2018	2017
<b>Fundos de Investimentos</b>	<b>6.264</b>	<b>4.587</b>
Renda Fixa	6.264	4.587
<b>Total do Realizável dos Investimentos</b>	<b>6.264</b>	<b>4.587</b>
<b>Total Consolidado do Realizável dos Investimentos</b>	<b>873.715</b>	<b>799.993</b>

## a.1. Ativos de Crédito

O Plano de Benefícios SERGUS Saldado tem na sua carteira de gestão terceirizada os seguintes ativos de crédito classificados com notas abaixo do grau de investimento: (a) debêntures da PDG Realty S.A, do fundo BTG Pactual Emissões Primárias II FI RF CP de condomínio fechado, rating do emissor brD pela S&P. Esse ativo no momento da compra possuía grau de investimento, mas no decorrer do período de alocação ocorreu o rebaixamento. Em razão do não pagamento pela Companhia PDG Realty S.A., da amortização de juros e principal da debênture detida pelo Fundo, que estava programada para o dia 15/12/2016, e com o intuito de adequar a marcação da referida debênture à realidade da situação financeira da Companhia, houve remarcação desse papel, durante os exercícios de 2017, 2018 e 2019 o ativo está em processo de recuperação judicial. Ainda com base em estudos, foram realizadas provisões de devedores duvidosos proporcionais a 100% do montante integral do crédito quirografário, pelo Itaú Unibanco S.A., responsável pelo serviço de controladoria do Fundo. (b) CRI da SECURITIZADORA CREDITOS IMOBILIARIOS S.A., do fundo Novero Poxim - rating do produto C pela LF Rating. O emissor no momento da compra possuía grau de investimento, mas no decorrer do período ocorreu o rebaixamento. Em virtude dos recentes eventos de recuperação judicial da companhia emissora e a execução das garantias, o administrador do fundo decidiu por congelar o saldo devedor do ativo em 03.02.2017, e o tirou da composição dos ativos do fundo, provisionando-o em contas a receber. Em 2019 houve novamente remarcação do montante restante do ativo em comento.

## b) Categorias dos Títulos

### b.1. Títulos para negociação

✓ Plano de Benefícios SERGUS Saldado

R\$ mil

Descrição	2019					2018			
	Natureza	Venc.	Custo histórico de aquisição	Valor Contábil	Valor de Mercado	Venc.	Custo histórico de aquisição	Valor Contábil	Valor de Mercado
<b>Ações</b>			<b>2.888</b>	<b>21.417</b>	<b>21.417</b>		<b>2.888</b>	<b>15.106</b>	<b>15.106</b>
<b>Patrocinador(es)</b>			<b>2.888</b>	<b>21.417</b>	<b>21.417</b>		<b>2.888</b>	<b>15.106</b>	<b>15.106</b>
Banco do Estado de Sergipe S/A (1)	-		2.888	21.417	21.417	-	2.888	15.106	15.106
<b>Fundos de Investimentos (2)</b>			<b>312.204</b>	<b>384.891</b>	<b>384.891</b>		<b>175.735</b>	<b>227.840</b>	<b>227.840</b>
<b>Renda Fixa</b>			<b>22.000</b>	<b>24.511</b>	<b>24.511</b>		<b>913</b>	<b>152</b>	<b>152</b>
FI RF – BTG Pactual Emissões Primárias II	-		0	0	0	-	913	152	152
FI RF – ICATU Vanguarda Inflação Curta	-		11000	11.946	11.946	-	-	-	-
FI RF – SulAmérica Inflatie Longo Prazo	-		11.000	12.565	12.565	-	-	-	-
<b>Ações</b>			<b>68.126</b>	<b>88.648</b>	<b>88.648</b>		<b>19.241</b>	<b>32.978</b>	<b>32.978</b>
FIA – Studio FIC	-		-	-	-	-	10.241	18.552	18.552
FIA – Icatu Vanguarda Dividendos	-		29.626	39.565	39.565	-	3.000	4.740	4.740
FIA – Navi Institucional	-		8.500	13.369	13.369	-	3.000	6.207	6.207
FIA – Constância Fundamento	-		13.000	15.712	15.712	-	-	-	-
FIA – Finacap Mauritsstad	-		6.000	7.268	7.267	-	-	-	-
FIA – Oceana Selection	-		-	-	-	-	3.000	3.479	3.479
FIA – Oceana Selection 30	-		5.000	5.813	5.813	-	-	-	-
FIA – Sul América Equities	-		6.000	6.921	6.921	-	-	-	-
<b>Multimercado</b>			<b>222.078</b>	<b>271.732</b>	<b>271.732</b>		<b>155.581</b>	<b>194.710</b>	<b>194.710</b>
FIM Exclusivo – Bozano Acaju Previdenciário	-		135.757	145.687	145.687	-	57.965	52.347	52.347
FIM Exclusivo – Fator Pirambu	-		41.305	56.185	56.185	-	44.053	57.931	57.931
FIM Exclusivo – Novero Poxim (3)	-		37.232	61.094	61.094	-	38.648	60.723	60.723
FIM Estruturado – Oceana Long Short	-		-	-	-	-	4.915	11.149	11.149
FIM Estruturado - SulAmérica Endurance	-		7.784	8.766	8.766	-	10.000	12.560	12.560
<b>Total - Títulos p/ Negociação</b>			<b>315.092</b>	<b>406.308</b>	<b>406.308</b>		<b>178.623</b>	<b>242.946</b>	<b>242.946</b>

(1) O valor de mercado das ações é obtido através do preço de fechamento do último pregão divulgado pela B3 (Brasil Bolsa Balcão).

(2) O valor de mercado das cotas é obtido diretamente com os administradores dos fundos.

(3) O FIM Exclusivo -- Novero Poxim possui em sua carteira de renda fixa o título Certificado de Recebíveis Imobiliários (CRI), cujas premissas utilizadas para avaliação desse ativo considerado ilíquido de acordo com manual de marcação a mercado do administrador, são determinadas pela taxa de mercado usando o spread de crédito do último negócio registrado. Na inexistência de dados suporte para avaliação a mercado desse ativo, o título será precificado de acordo com a curva do papel.

✓ **Plano SERGUS CD**

R\$ mil

Descrição	2019				2018			
	Natureza	Venc. histórico de aquisição	Custo	Valor Contábil	Valor de Mercado	Venc. histórico de aquisição	Custo	Valor Contábil
<b>Fundos de Investimento (1)</b>		<b>5.718</b>	<b>5.952</b>	<b>5.952</b>		<b>553</b>	<b>1.576</b>	<b>1.576</b>
<b>Renda Fixa</b>		<b>5.718</b>	<b>5.952</b>	<b>5.952</b>		<b>553</b>	<b>1.576</b>	<b>1.576</b>
FI RF – Itaú Inst. Referenciado DI	-	3.240	3.333	3.333	-	553	1.576	1.576
FI RF – SulAmérica Inflatie Longo Prazo	-	2.478	2.619	2.619	-	-	-	-
<b>Total - Títulos p/ Negociação</b>		<b>5.718</b>	<b>5.952</b>	<b>5.952</b>		<b>553</b>	<b>1.576</b>	<b>1.576</b>

(1) O valor de mercado das cotas é obtido diretamente com os administradores dos fundos.

✓ **Plano de Gestão Administrativa - PGA**

R\$ mil

Descrição	2019				2018			
	Natureza	Venc. histórico de aquisição	Custo	Valor Contábil	Valor de Mercado	Venc. histórico de aquisição	Custo	Valor Contábil
<b>Fundos de Investimento (1)</b>		<b>6.084</b>	<b>6.264</b>	<b>6.264</b>		<b>3.422</b>	<b>4.587</b>	<b>4.587</b>
<b>Renda Fixa</b>		<b>6.084</b>	<b>6.264</b>	<b>6.264</b>		<b>3.422</b>	<b>4.587</b>	<b>4.587</b>
FI RF – Bozano Rendimento	-	6.084	6.264	6.264	-	3.422	4.587	4.587
<b>Total - Títulos p/ Negociação</b>		<b>6.084</b>	<b>6.264</b>	<b>6.264</b>		<b>3.422</b>	<b>4.587</b>	<b>4.587</b>

(1) O valor de mercado das cotas é obtido diretamente com os administradores dos fundos.

**b.2. Títulos mantidos até o vencimento**  
**✓ Plano SERGUS BD Saldado**

R\$ mil

DESCRIÇÃO		2019			2018			
Natureza	Venc.	Custo histórico de aquisição (1)	Valor Contábil	Valor de Mercado	Venc.	Custo histórico de aquisição	Valor Contábil	Valor de Mercado
<b>TÍTULOS PÚBLICOS (2)</b>		<b>210.244</b>	<b>300.180</b>	<b>416.402</b>		<b>304.635</b>	<b>402.953</b>	<b>455.235</b>
<b>Títulos Públicos Federais</b>		<b>210.244</b>	<b>300.180</b>	<b>416.402</b>		<b>304.635</b>	<b>402.953</b>	<b>455.235</b>
Notas do Tesouro Nacional - NTN-B	-	-	-	-	15/05/2019	94.391	114.201	115.900
Notas do Tesouro Nacional - NTN-B	15/05/2021	19.868	22.219	23.861	15/05/2021	19.868	21.365	22.671
Notas do Tesouro Nacional - NTN-B	15/08/2022	9.882	10.850	11.989	15/08/2022	9.882	10.464	11.060
Notas do Tesouro Nacional - NTN-B	15/05/2023	9.998	10.981	12.388	15/05/2023	9.998	10.589	11.260
Notas do Tesouro Nacional - NTN-B	15/08/2024	9.995	22.935	28.479	15/08/2024	9.995	21.809	25.473
Notas do Tesouro Nacional - NTN-B	15/08/2026	9.985	10.908	12.781	15/08/2026	9.985	10.531	11.228
Notas do Tesouro Nacional - NTN-B	15/08/2030	10.075	16.072	20.569	15/08/2030	10.075	15.460	17.482
Notas do Tesouro Nacional - NTN-B	15/05/2035	9.980	10.937	13.766	15/05/2035	9.980	10.557	11.225
Notas do Tesouro Nacional - NTN-B	15/08/2040	23.862	34.331	45.430	15/08/2040	23.862	33.102	36.347
Notas do Tesouro Nacional - NTN-B	15/05/2045	76.689	128.833	202.252	15/05/2045	76.689	123.923	158.236
Notas do Tesouro Nacional - NTN-B	15/08/2050	29.910	32.114	44.887	15/08/2050	29.910	30.952	34.353
<b>CRÉDITOS PRIVADOS E DEPÓSITOS</b>		<b>69.128</b>	<b>118.316</b>	<b>135.828</b>		<b>69.128</b>	<b>105.957</b>	<b>112.754</b>
<b>Instituições Financeiras (3)</b>		<b>22.130</b>	<b>36.857</b>	<b>38.365</b>		<b>22.130</b>	<b>33.424</b>	<b>34.952</b>
LF – Banco Original	03/08/2020	5.000	5.682	5.871	03/08/2020	5.000	5.153	5.387
LF - Banco Original	13/08/2020	3.000	3.399	3.530	13/08/2020	3.000	3.087	3.234
LFS – Banco de Brasília S/A	29/04/2020	10.000	22.068	22.536	29/04/2020	10.000	20.012	20.860
LFS – Banco Itaú S/A	14/11/2022	377	615	701	14/11/2022	377	555	607
LFS – Banco Itaú S/A	14/11/2022	377	615	701	14/11/2022	377	555	607
LFS – Banco Itaú S/A	14/11/2022	376	614	700	14/11/2022	376	555	606
LFS – Banco Votorantim	17/04/2023	3.000	3.864	4.326	17/04/2023	3.000	3.508	3.651
<b>Patrocinador (es) (4)</b>		<b>46.998</b>	<b>81.459</b>	<b>97.463</b>		<b>46.998</b>	<b>72.533</b>	<b>77.802</b>
LFS – Banco do Estado Sergipe S/A	24/07/2023	9.400	16.292	19.493	24/07/2023	9.400	14.506	15.561
LFS – Banco do Estado Sergipe S/A	24/07/2023	9.400	16.292	19.493	24/07/2023	9.400	14.506	15.561
LFS – Banco do Estado Sergipe S/A	24/07/2023	9.400	16.292	19.493	24/07/2023	9.400	14.507	15.560
LFS – Banco do Estado Sergipe S/A	24/07/2023	9.399	16.292	19.492	24/07/2023	9.399	14.507	15.560
LFS – Banco do Estado Sergipe S/A	24/07/2023	9.399	16.291	19.492	24/07/2023	9.399	14.507	15.560
<b>TOTAL - TÍTULOS</b>		<b>279.372</b>	<b>418.496</b>	<b>552.230</b>		<b>373.763</b>	<b>508.910</b>	<b>567.989</b>

(1) Pela característica do papel, o custo histórico de aquisição espelha o valor de compra.

(2) O valor de mercado dos títulos públicos é obtido através da curva desses títulos corrigidos pelo IPCA, gerada a partir das taxas indicativas para NTN-B divulgadas diariamente pela ANBIMA, índice IPCA divulgado pelo IBGE e projeção de IPCA divulgado pela ANBIMA.

(3) A marcação a mercado é realizada descontando o valor futuro pela taxa de cupom de IPCA para o prazo da operação e o spread definido de acordo com as faixas de spreads em vigor.

(4) A marcação a mercado é realizada descontando o valor futuro pela taxa de cupom de INPC para o prazo da operação e o spread definido de acordo com as faixas de spreads em vigor.

A administração da Entidade declara e atesta capacidade financeira para o carregamento dos títulos e valores mobiliários que compõem sua carteira na categoria "TÍTULOS MANTIDOS ATÉ O VENCIMENTO", de acordo com o exposto nos artigos 30 e 37 da Resolução CNPC nº 29, de 13 de abril de 2018.



### b.3. Ajuste de Precificação de Ativos

Em consonância com a Resolução MPS/CGPC Nº 26, de 29.09.2008, alterada pela Resolução nº 16, de 19.11.2014, e conforme Instrução PREVIC nº 19, de 04.02.2015, o SERGUS estabeleceu como procedimento para cômputo do Equilíbrio Técnico Ajustado, no encerramento do exercício de 2019, o Ajuste de Precificação dos Ativos, que corresponde à diferença entre o valor dos títulos públicos federais atrelados a índice de preços classificados na categoria títulos mantidos até o vencimento, calculados considerando a Taxa de Juros Real Anual de 4,85%, utilizada na respectiva avaliação atuarial, e o valor contábil desses títulos. O valor positivo da precificação dos ativos de R\$ 52.307 mil contribuiu para apuração do Equilíbrio Técnico Ajustado de R\$ 51.035, considerando a redução do Déficit Técnico de R\$ 1.272 mil, conforme apresentado no Demonstrativo do Ativo Líquido por Plano de Benefícios SERGUS Saldado. Em 2017, a taxa de juros real anual foi de 4,92% utilizada na avaliação atuarial e o valor positivo apurado da precificação dos ativos de R\$ 50.552 mil. Para fins de controle e o acompanhamento contábil e financeiro dos títulos objeto dos ajustes de precificação no encerramento do exercício de 2019, segue abaixo as informações necessárias:

#### TÍTULOS OBJETO DO AJUSTE

R\$ mil

Natureza	2019						2018					
	Quant.	Venc.	Custo Histórico de Aquisição	Valor Contábil (*) (A)	Valor Considerando Taxa de Juros Real (B)	Valor do Ajuste (B-A)	Quant.	Venc.	Custo Histórico de Aquisição	Valor Contábil (A)	Valor Considerando Taxa de Juros Real (B)	Valor do Ajuste (B-A)
<b>TÍTULOS PÚBLICOS FEDERAIS</b>			<b>210.244</b>	<b>300.162</b>	<b>352.470</b>	<b>52.308</b>			<b>304.635</b>	<b>402.935</b>	<b>453.487</b>	<b>50.552</b>
Notas do Tesouro Nacional - NTN-B	-	-	-	-	-	-	36.028	15/05/2019	94.391	114.200	115.023	823
Notas do Tesouro Nacional - NTN-B	6.750	15/05/2021	19.868	22.221	22.606	385	6.750	15/05/2021	19.868	21.367	21.964	596
Notas do Tesouro Nacional - NTN-B	3.230	15/08/2022	9.882	10.849	11.106	257	3.230	15/08/2022	9.882	10.463	10.775	312
Notas do Tesouro Nacional - NTN-B	3.314	15/05/2023	9.998	10.981	11.319	338	3.314	15/05/2023	9.998	10.589	10.974	385
Notas do Tesouro Nacional - NTN-B	7.350	15/08/2024	9.995	22.932	25.730	2.798	7.350	15/08/2024	9.995	21.806	24.912	3.106
Notas do Tesouro Nacional - NTN-B	3.200	15/08/2026	9.985	10.909	11.378	469	3.200	15/08/2026	9.985	10.533	10.997	465
Notas do Tesouro Nacional - NTN-B	4.900	15/08/2030	10.075	16.072	17.911	1.839	4.900	15/08/2030	10.075	15.461	17.259	1.798
Notas do Tesouro Nacional - NTN-B	3.150	15/05/2035	9.980	10.934	11.661	727	3.150	15/05/2035	9.980	10.554	11.204	651
Notas do Tesouro Nacional - NTN-B	9.900	15/08/2040	23.862	34.331	37.933	3.602	9.900	15/08/2040	23.862	33.101	36.361	3.259
Notas do Tesouro Nacional - NTN-B	43.350	15/05/2045	76.689	128.829	166.605	37.776	43.350	15/05/2045	76.689	123.918	159.411	35.493
Notas do Tesouro Nacional - NTN-B	9.187	15/08/2050	29.910	32.104	36.220	4.116	9.187	15/08/2050	29.910	30.943	34.607	3.664
<b>MONTANTE – TÍTULOS P/AJUSTE</b>	<b>130.359</b>	<b>-</b>	<b>210.244</b>	<b>300.162</b>	<b>352.470</b>	<b>52.308</b>	<b>130.359</b>	<b>-</b>	<b>304.635</b>	<b>402.935</b>	<b>453.487</b>	<b>50.552</b>

(\*) O valor contábil dos Títulos Públicos Federais da tabela acima, foi apurado através do Sistema Venturo, disponibilizado pela PREVIC, que faz o cálculo do Ajuste de Precificação de Ativos. Este valor diverge do constante no item 5 letra b.2 (Títulos Mantidos até o Vencimento), em função da metodologia de cálculo adotada pelo custodiante.

## c) Investimentos Imobiliários

### c.1. Reavaliações de Imóveis

Em novembro de 2019, a Entidade procedeu às reavaliações dos imóveis que integram os investimentos imobiliários do Plano de Benefícios SERGUS Saldado, através da empresa Radial Serviços e Engenharia Ltda, CNPJ 13.246.131/0001-03, tendo como técnicos responsáveis os engenheiros civis Osvaldo Padilha de Oliveira Júnior, CREA sob nº 2700300949-9/SE e Matheus Prado Santos, CREA sob nº 271870822-0/SE, que, em obediência as normas e diretrizes para Avaliação de Bens – Imóveis Urbanos, exigidas na NBR 14653-1 e NBR 14653-2 da ABNT – Associação Brasileira de Normas Técnicas, e de acordo com a Lei nº 5.194, de 24.12.1966, que regula as atividades e atribuições do Engenheiro e do Arquiteto, adotou como base:

#### c.1.1. Método e Desenvolvimento da Avaliação

##### c.1.1.1. Método Empregado

Para a realização dos trabalhos foi adotado o método evolutivo, sendo que os valores dos terrenos foram calculados pelo método comparativo de dados de mercado, com o uso de inferência estatística, e os valores das benfeitorias pelo método da quantificação de custo, seguindo-se as prescrições das normas NBR 14653-1:2001 E NBR 14653-2:2011.

##### c.1.1.2. Desenvolvimento da Avaliação

Para a determinação dos valores dos terrenos, foi aplicado o Método Comparativo Direto de Dados de Mercado, que consiste na identificação do custo do bem por meio de tratamento técnico dos atributos dos elementos comparáveis, constituintes da amostra, enquanto que nas benfeitorias, foi aplicado o Método de Quantificação de Custos de Benfeitorias, que consiste na utilização do custo unitário básico para recomposição do imóvel na condição de novo e a aplicação de coeficiente de depreciação, que leva em conta a idade aparente e o estado de conservação.

Quanto às características, os valores unitários foram determinados em decorrência de pesquisas no mercado da região de terrenos e imóveis semelhantes ao avaliado, utilizando o Modelo Estatístico Inferencial. Foram também levantados vários dados, dos quais foram aceitos e o modelo identificado segundo os atributos mais significativos e outras características locais (inferência estatística).

Foram considerados ainda nos cálculos, as variáveis dependentes e independentes, modelo estatístico e a análise da função.

Decorrente da reavaliação foi apurado o resultado negativo de R\$ 2.712 mil, contabilizado no mês de dezembro/2019 em conta do respectivo Ativo, em contrapartida da conta de Deduções/Variações Negativas, propiciando uma redução no segmento dos investimentos imobiliários com reflexo no Fluxo dos Investimentos e conseqüentemente no resultado do Plano de Benefícios SERGUS Saldado naquele exercício e, por conseguinte, nos exercícios futuros. Em 2018, a reavaliação foi realizada no mês de novembro, onde se apurou um resultado positivo de R\$ 1.447 mil.

## Imóveis Reavaliados – 2019

Posição: dezembro/2019 R\$ Mil

Endereço do Imóvel	Cidade	Estado	Valor Contábil	Valor Reavaliado	Resultado da Reavaliação
Av. Augusto Maynard, 321 – São José	Aracaju	SE	5.692	3.382	(2.310)
Rua João Pessoa, 90/94 e 100. – Centro	Aracaju	SE	2.250	1.940	(310)
Rua Olímpio de Souza Campos Junior, 98–Inácio Barbosa	Aracaju	SE	3.450	4.190	740
Rua Sergipe, 432. – Siqueira Campos	Aracaju	SE	2.923	2.270	(653)
Av. Simeão Sobral, 708. – Santo Antonio	Aracaju	SE	2.885	2.615	(270)
Av. Gentil Tavares da Mota,320 – Ljs.01 e 02–G. Vargas	Aracaju	SE	1.773	1.000	(773)
Praça João Pessoa, 175. – Centro	Itabaiana	SE	2.143	2.329	186
Rua Dr. Laudelino Freire, 297. – Centro	Lagarto	SE	1.695	2.105	410
Praça 15 de Novembro, 1.137. – Centro	Capela	SE	829	675	(154)
Rua Capitão José Narciso, s/n. – Centro	Poço Verde	SE	444	725	281
Praça Pe. Caio Tavares, 13. – Centro	Japarutuba	SE	442	536	94
Rua Monsenhor Silveira, 276 – São José.	Aracaju	SE	1.077	1.210	133
Av. Barão de Maruim, 400 – Centro	Aracaju	SE	1.806	1.720	(86)
<b>Total</b>	-	-	<b>27.409</b>	<b>24.697</b>	<b>(2.712)</b>

### d) Empréstimos a Participantes

A carteira de empréstimos a participantes está representada em 31.12.2019 pelo saldo de R\$ 9.720 mil, correspondente a um total geral de 379 contratos ativos. Em 2018, o saldo total da carteira era de R\$ 10.010 mil com 387 contratos ativos.

## 6. PERMANENTE

Descrição	R\$ mil	
	2019	2018
<b>Imobilizado</b>	<b>57</b>	<b>84</b>
Móveis e Utensílios	35	46
Máquinas e Equipamentos	7	8
Computadores e Periféricos	8	24
Ventiladores – Refrigeradores de Ar	7	6
<b>Diferido</b>	<b>17</b>	<b>25</b>
Fomento	17	25
Instituição de Novo Plano de Benefícios	17	25
Plano CD	17	25
<b>Total do Permanente</b>	<b>74</b>	<b>109</b>

No Diferido (Fomento) estão registradas as despesas com a instituição do Plano de Benefícios SERGUS CD, cuja amortização se deu a partir do mês de janeiro de 2017.

## 7. EXIGÍVEL OPERACIONAL E CONTINGENCIAL

### a) Exigível Operacional

R\$ mil

Descrição	2019	2018
<b>GESTÃO PREVIDENCIAL</b>	<b>5.460</b>	<b>5.156</b>
<b>Benefícios a Pagar</b>	<b>4.878</b>	<b>4.766</b>
Benefícios de Prestação Continuada	1	25
Institutos	4.877	4.741
<b>Retenções a Recolher</b>	<b>438</b>	<b>371</b>
Incidente s/Folha Benefícios – IRRF	437	371
Incidente s/Resgate de Contribuições – IRRF	1	0
Ações Movidas p/Participantes	0	0
Isenção Imposto de Renda	0	0
IRRF s/Benefícios	96	96
(-) DJE – Depósitos Judiciais	(96)	(96)
<b>Recursos Antecipados</b>	<b>0</b>	<b>2</b>
Patrocinador(es) – Contribuições Normais	0	2
<b>Outras Exigibilidades</b>	<b>144</b>	<b>17</b>
Contribuição Adicional de Risco – Soc.Seguradora	144	17
<b>GESTÃO ADMINISTRATIVA</b>	<b>993</b>	<b>891</b>
<b>Contas a Pagar</b>	<b>473</b>	<b>399</b>
Pessoal e Encargos	410	343
Serviços de Terceiros	58	51
Fornecedores	5	5
<b>Retenções a Recolher</b>	<b>18</b>	<b>14</b>
Incidente s/Folha Empregados - IRRF/INSS	9	7
Incidente s/Serviços de Terceiros PJ - IRRF/INSS/CSLL/COFINS/PIS	4	3
Incidentes s/Folha Dirigentes - IRRF/INSS	5	4
<b>Receitas Antecipadas</b>	<b>477</b>	<b>457</b>
Custeio Administrativo – Plano CD	477	457
<b>Tributos a Recolher</b>	<b>25</b>	<b>21</b>
Incidentes s/Atividade Fim da Entidade – COFINS/PIS	25	21
<b>INVESTIMENTOS</b>	<b>34</b>	<b>39</b>
<b>Títulos Públicos</b>	<b>13</b>	<b>17</b>
Títulos Públicos Federais	13	17
<b>Créditos Privados e Depósitos</b>	<b>6</b>	<b>6</b>
Instituições Financeiras	2	2
Patrocinador(es)	4	4
<b>Ações</b>	<b>1</b>	<b>1</b>
Patrocinador(es)	1	1
<b>Fundos de Investimento</b>	<b>11</b>	<b>7</b>
Renda Fixa	2	1
Ações	5	2
Multimercado	4	4
<b>Investimentos Imobiliários</b>	<b>3</b>	<b>3</b>
Aluguéis e Renda	3	3
<b>Empréstimos e Financiamentos</b>	<b>0</b>	<b>5</b>
Empréstimos	0	5
<b>TOTAL</b>	<b>6.487</b>	<b>6.086</b>

O montante de R\$ 5.460 mil, registrado em 2019 no Exigível Operacional – Gestão Previdencial, representa o valor líquido após deduzir da rubrica “Outras Exigibilidades” R\$ 578 mil, correspondentes ao Custeio Administrativo (Plano Saldado R\$ 577 mil e Plano CD R\$ 1 mil), enquanto que nos investimentos, a dedução foi de R\$ 318 mil (Plano Saldado R\$ 312 mil e Plano CD R\$ 6 mil), para fins de ajustes e eliminações de direitos e obrigações entre os planos da consolidação das demonstrações contábeis. Em 2018, a redução foi de R\$ 248 mil da Gestão Previdencial e R\$ 145 mil dos investimentos do Plano Saldado, referentes aos custeios acima. Em 2018, a redução na rubrica “Outras Exigibilidades” foi de R\$ 393 mil, correspondentes ao Custeio Administrativo do Plano Saldado, sendo: R\$ 248 mil da Gestão Previdencial e R\$ 145 mil dos investimentos.

No Exigível Operacional – Gestão Previdencial – Benefícios a Pagar - Institutos, o montante de R\$ 4.877 mil, corresponde às obrigações com os participantes que cancelaram suas inscrições no Plano de Benefícios SERGUS Saldado e que fazem jus ao resgate de contribuições, condicionado a rescisão de contrato com a patrocinadora. O referido montante foi oriundo da reclassificação contábil de Provisões Matemáticas para a rubrica acima, efetuada em janeiro/2017.

No Exigível Operacional – Gestão Previdencial – Outras Exigibilidades – Contribuição Adicional de Risco, o montante de R\$ 144 mil, corresponde às obrigações terceirizadas com Seguradora, referentes às contribuições dos participantes ativos do Plano de Benefícios SERGUS CD, para cobertura adicional das reservas necessárias para fazer frente ao pagamento da Pensão por Morte e Aposentadoria por Invalidez.

No Exigível Operacional – Gestão Administrativa – Contas a Pagar – Pessoal e Encargos, o montante de R\$ 410 mil corresponde às obrigações com pessoal próprio da Entidade, a título de férias e encargos sociais no valor de R\$ 129 mil, e com pessoal cedido pela patrocinadora BANESE (Diretoria Executiva), a título de férias, gratificação semestral, PLR e encargos sociais incidentes, no valor de R\$ 281 mil. Em 2018, os valores das obrigações com Pessoal e Encargos foram de R\$ 343 mil, sendo R\$ 104 mil e R\$ 239 mil, nas respectivas rubricas.

No Exigível Operacional – Gestão Administrativa – Serviços de Terceiros, o montante de R\$ 58 mil corresponde às obrigações (líquidas dos tributos e contribuições incidentes) com as contratações de diversos fornecedores de serviços. Em 2018, o referido Exigível foi apurado em R\$ 51 mil.

No Exigível Operacional – Gestão Administrativa – Fornecedores, o montante de R\$ 5 mil, corresponde às obrigações com fornecedores de energia, telecomunicações e materiais diversos. Em 2018, o referido Exigível foi apurado também em R\$ 5 mil.

No Exigível Operacional – Gestão Administrativa – Retenções a Recolher, o montante de R\$ 18 mil, corresponde ao IRRF/INSS e Contribuições Sociais incidentes sobre a folha dos funcionários da Entidade e prestadores de serviços. No exercício de 2018 essa rubrica foi apurada em R\$ 14 mil.

No Exigível Operacional – Gestão Administrativa – Receitas Antecipadas, o montante de R\$ 477 mil, corresponde às antecipações de contribuições para o custeio administrativo do Plano de Benefícios SERGUS CD, efetuadas pelo Banese conforme contrato celebrado com o SERGUS em 01.11.2016. No exercício de 2018 essa rubrica foi apurada em R\$ 457 mil.

No Exigível Operacional – Gestão Administrativa – Tributos a Recolher, o montante de R\$ 25 mil, corresponde ao COFINS/PIS incidentes sobre a atividade da entidade. No exercício de 2018 essa rubrica foi apurada em R\$ 21 mil.

No Exigível Operacional - Investimentos, o montante de R\$ 34 mil, corresponde à taxa de custódia/cetip e IRRF/contribuições a recolher de R\$ 31 mil sobre as aplicações financeiras e energia elétrica de R\$ 3 mil referentes aos Investimentos Imobiliários. Em 2018 o valor apurado de R\$ 39 mil, correspondeu às rubricas acima em R\$ 31 mil e R\$ 3 mil, respectivamente, bem como de R\$ 5 mil relativo a IOF sobre Empréstimos aos Participantes.

**b) Exigível Contingencial**

R\$ mil

Descrição	2019	2018
<b>Gestão Previdencial</b>	<b>562</b>	<b>493</b>
<b>Provisão</b>	<b>562</b>	<b>493</b>
<b>Processos Judiciais</b>	<b>562</b>	<b>493</b>
<b>Ações Movidas p/Participantes Assistidos</b>	<b>562</b>	<b>493</b>
Abono de Aposentadoria	555	484
Multa – Ação Rescisória	5	7
<b>Ex-Participantes</b>	<b>1</b>	<b>1</b>
Expurgo Inflacionário (Reserva de Poupança)	1	1
<b>Assessoria Jurídica/Pericial</b>	<b>1</b>	<b>1</b>
Honorários Advocatícios/Periciais	1	1
<b>Gestão Administrativa</b>	<b>6</b>	<b>6</b>
<b>Provisão</b>	<b>6</b>	<b>6</b>
<b>Processos Judiciais</b>	<b>6</b>	<b>6</b>
<b>Ações Trabalhistas</b>	<b>6</b>	<b>6</b>
Movidas por Pessoal Terceirizado	6	6
<b>Total</b>	<b>568</b>	<b>499</b>

Durante o exercício de 2019 a consultoria jurídica Cavezzale Advogados Associados, promoveu mudanças de status de “possível” para “remoto” em 9 (nove) processos judiciais, relacionados ao Plano de Benefícios SERGUS Saldado, sendo: 2 (dois) de Abono de aposentadoria, 6 (seis) de Excesso (9 USB x valor do INSS) e 1 (um) de Verbas Trabalhistas, em razão do julgamento do Tema 907 do STJ, conforme parecer expedido em 26 de dezembro de 2019, por esta consultoria.

Ao fim do exercício de 2019, o Sergus respondia a 16 ações judiciais, das quais, 10 (dez) são ações que questionam a fórmula de cálculo da suplementação (9USB x valor do INSS), 4 (quatro) que envolvem o pagamento do chamado “Abono de Aposentadoria”, 1 (uma) ação rescisória, e 1 (uma) que pretende a repercussão da integração de verbas trabalhistas no benefício complementar.

Com o auxílio de sua consultoria jurídica, o SERGUS aplica a metodologia e critérios estabelecidos na legislação para classificação de riscos das ações judiciais quanto à probabilidade de perda provável, possível ou remoto, conforme quadro abaixo:

Estatística de Status de Ações				
Ações / Status	Provável	Possível	Remoto	Total
<b>Abono de aposentadoria</b>	1	1	2	<b>4</b>
<b>Excesso (9 USB x valor do INSS)</b>	0	3	7	<b>10</b>
<b>Verbas Trabalhistas</b>	0	0	1	<b>1</b>
<b>Ações Rescisórias</b>	0	1	0	<b>1</b>
<b>Total</b>	<b>1</b>	<b>5</b>	<b>10</b>	<b>16</b>

As ações com classificação de perda "provável" são aquelas que apresentam maior risco de saída de recursos do plano no curto prazo. O efeito financeiro destas ações foi calculado pela entidade, cujo montante na data do balanço é de R\$ 555 mil e está contabilizado no exigível contingencial.

As ações com classificação de perda "possível" são aquelas que apresentam risco de saída de recursos do plano, mas em momento incerto, diante da pendência de um julgamento definitivo contrário aos interesses do SERGUS e do Plano de Benefícios SERGUS Saldado. O efeito financeiro das ações com perda "possível" foi calculado pelo SERGUS, com posição em 31.12.2019, representando um montante de R\$ 12.211 mil, para controle deste passivo contingente, sem repercussão no exigível contingencial, ao menos por ora.

As ações com classificação de perda "remoto" não apresentam risco de saída de recursos do plano. O SERGUS registra que, pela natureza das ações, não há possibilidade de reembolsos.

## 8. EXIGÍVEL ATUARIAL

### a) Estudos Técnicos de Adequação

Em atendimento aos Capítulos I, II e III da Resolução CNPC nº 30, de 10.10.2018, em conformidade com a Instrução PREVIC nº 10/2018, bem como de outros normativos e estudos que subsidiar a adoção de hipóteses atuariais utilizadas em avaliações atuariais de planos de benefícios, por intermédio da Mirador Consultoria Atuarial, foi elaborado o estudo técnico de adequação de aderência de premissas biométricas, demográficas e econômicas do Plano de Benefícios SERGUS Saldado, referentes ao exercício findo em 31.12.2019, cujas análises foram efetuadas com base em informações cadastrais dos participantes do plano, consistidas e validadas, através de critérios pré-definidos de validação de dados, que resultou num conjunto de hipóteses aderentes aos estudos, a saber:

- Biométricas - Mortalidade Geral - BR-EMSsb-2015 (-10%) segregada por sexo  
Entrada em Invalidez – TASA – 1927  
Mortalidade de Inválidos – AT-83 | AM segregada por sexo
- Demográficas – Composição Familiar e Rotatividade (0,0% a.a.)
- Econômica - Projeção de crescimento real de salário = não aplicável

Ressalta-se ainda que, conforme previsão legal, o referido estudo que foi elaborado em 30.06.2019, tem validade de 03 (três) anos, enquanto que o Estudo Técnico de Convergência da Taxa de Juros Real, constante no item C deste item, é realizado anualmente.

### b) Provisões Matemáticas

As Provisões Matemáticas do Plano de Benefícios SERGUS Saldado e Plano de Benefícios SERGUS CD são determinadas em bases atuariais, segundo cálculos da consultoria atuarial externa Mirador Assessoria Atuarial Ltda, contratada pela entidade, e representam, ao fim de cada exercício, os compromissos acumulados relativamente aos benefícios concedidos e a conceder aos participantes e/ou aos seus beneficiários e encontra-se assim demonstradas:

## Plano de Benefícios SERGUS Saldado

R\$ mil

Descrição	2019	2018
<b>Benefícios Concedidos</b>	<b>458.625</b>	<b>426.588</b>
Benefício Definido Estruturado em Regime de Capitalização	458.625	426.588
<b>Benefícios a Conceder</b>	<b>396.008</b>	<b>397.442</b>
Benefício Definido Estrut.Reg.Capitalização Programado	386.777	387.977
Benefício Definido Estrut.Reg.Capitalização Não Programado	9.231	9.465
<b>( - ) Provisões Matemáticas a Constituir</b>	<b>(60)</b>	<b>(600)</b>
<b>( - ) Déficit Equacionado</b>	<b>(60)</b>	<b>(600)</b>
( - ) Patrocinador(es)	(27)	(214)
( - ) Participantes	(16)	(193)
( - ) Assistidos	(17)	(193)
<b>Total do Exigível Atuarial</b>	<b>854.573</b>	<b>823.430</b>

As Provisões Matemáticas a Constituir correspondem a estimativa de contribuições extraordinárias a serem vertidas ao Plano de Benefícios SERGUS Saldado, utilizadas no equacionamento do Déficit Técnico Acumulado apurado no exercício de 2015 e representam a posição ao final de cada período.

## Plano de Benefícios SERGUS CD

R\$ mil

Descrição	2019	2018
<b>Benefícios a Conceder</b>	<b>5.799</b>	<b>1.557</b>
Contribuição Definida	5.799	1.557
Saldo de Contas – Parcela Patrocinador(es)/Instituidor(es)	2.820	729
Saldo de Contas – Parcela Participantes	2.979	828
<b>Total do Exigível Atuarial</b>	<b>5.799</b>	<b>1.557</b>

O SERGUS com o objetivo de proporcionar maior transparência das informações aos participantes do Plano CD optou pelo modelo de Cálculo da Cota Patrimonial, cujos dados são extraídos do balancete mensal do plano, a partir do Patrimônio Social “Disponível”, representado pelo somatório do Patrimônio de Cobertura do Plano (Provisões Matemáticas + Equilíbrio Técnico) e Fundos, acrescido do fluxo das contribuições recebidas, benefícios e custeios pagos e o resultado líquido dos investimentos efetivamente obtido pela aplicação dos recursos garantidores. Conforme previsão regulamentar o valor da cota é determinado mensalmente e representa uma fração do patrimônio do Plano, que foi apurada para o mês de dezembro de 2019 em R\$ 1,25914691 cada. Essa metodologia de apuração e evolução da cota consta na Nota Técnica aprovada pelo Conselho Deliberativo e servirá de base para apuração dos saldos de contas das parcelas dos patrocinadores e participantes, acima apresentadas.

### c) Taxa Real de Juros

Em observância as diretrizes definidas na Instrução PREVIC nº 10, de 30.11.2018, que exige que as Entidades Fechadas de Previdência Complementar (EFPC) demonstrem a aderência das hipóteses biométricas, demográficas, econômicas e financeiras às características da massa de participantes, o SERGUS através da Consultoria Financeira ADITUS, realizou estudo de aderência da taxa de juros do



Plano de Benefícios SERGUS Saldado, onde foi apurada uma taxa de retorno esperada do portfólio dos investimentos, para o prazo de duração do passivo do plano de 13,38 anos de 5,20% a.a. e até o final do fluxo 5,21% a.a., enquanto que a taxa parâmetro definida pela PREVIC através da Portaria nº 300, de 12.04.2019, para o prazo de duração do passivo de 13,5 anos, apontou taxa máxima de 6,26% a.a., parâmetro de 5,86% a.a. e mínima de 4,10% a.a.

Em atendimento ao Capítulo III da Resolução CNPC nº 30, de 10.10.2018, em conformidade com a Instrução PREVIC nº 10/2018, bem como os elementos definidos no Art. 32 desta Instrução, por intermédio da Mirador Consultoria Atuarial, foi elaborado o estudo técnico de adequação de convergência da hipótese financeira de Taxa de Juros Real Anual do citado plano, com vista a demonstrar a convergência entre a hipótese de Taxa de Juros Real Anual e a Taxa de Retorno Real Anual de acordo com a projeção para as aplicações dos recursos garantidores vinculados aos benefícios a conceder e concedidos que tenham seu valor ao nível previamente estabelecido e cujo custeio seja determinado atuarialmente, de forma a assegurar sua concessão e manutenção, bem como aos benefícios concedidos que adquiriram característica de benefício definido na fase de concessão. Nesse estudo a premissa atual de Taxa de Juros Real Anual do plano está dentro do intervalo estabelecido pelos limites legais da Resolução CNPC nº 30/2018. Além disso, verifica-se que a hipótese vigente encontra-se 0,10 ponto percentual abaixo da TIR do Passivo, calculada a partir das rentabilidades projetadas pela consultoria financeira da Entidade. Observa-se, ainda, que a premissa atual encontra-se 0,29 ponto percentual abaixo da expectativa de retorno dos ativos, que equivale a TIR do Ativo de 5,21% apurada pela consultoria financeira. Destaca-se que as taxas informadas para o presente estudo estão líquidas da taxa de administração de 0,22% sobre os recursos garantidores praticada no custeio administrativo do plano. Destaca-se, também, a indicação da Entidade de análise da possibilidade de adoção da taxa de 4,85% a.a. para o exercício 2020. Esta taxa encontra-se dentro da área de taxas convergentes, o que demonstra sua adequação técnica e legal. A referida taxa foi aprovada pelo Conselho Deliberativo do SERGUS, haja vista sua redução em relação àquela praticada ao longo de 2019 de 4,92%.

No exercício findo em 2018 a rentabilidade futura esperada dos investimentos foi 5,52% a.a. e até o final do fluxo 5,33% a.a. para o prazo de duração do passivo do plano de 13,38 anos e taxa real de juros de 4,92% a.a.

#### **d) Plano de Custeio**

Conforme Avaliação Atuarial dos Planos de Benefícios SERGUS BD e CD, relativo ao exercício findo em 31.12.2019, elaborado pela empresa Mirador Assessoria Atuarial Ltda, os custeios mantem-se, conforme segue:

##### **d.1) Plano de Benefícios SERGUS BD**

###### **d.1.1) Custeio Previdenciário**

- ✓ Aposentados e Pensionistas: 15% das contribuições mensais realizadas por aposentados e pensionistas;
- ✓ Participantes Ativos, em BPD e Autopatrocinados: 1% dos seus respectivos Benefícios Saldados, cobrado mensalmente até que iniciem o recebimento dos Benefícios Saldados;
- ✓ Patrocinadores (para aposentados): 5,5% dos Benefícios Saldados de aposentadoria dos aposentados que patrocinam; e
- ✓ Patrocinadores (para participantes ativos): paritário ao custeio administrativo dos participantes ativos, ou seja, 1% dos seus respectivos Benefícios Saldados.

## d.2) Plano de Benefícios SERGUS CD

### d.2.1) Custeio Previdenciário

- ✓ Contribuições normais (participantes ativos e autopatrocinados): percentuais definidos pelo participante de, no mínimo 4%, incidentes sobre o Salário de Contribuição do participante;
- ✓ Contribuições normais (patrocinadora): a Patrocinadora do plano contribui com valor igual ao da contribuição normal dos participantes ativos, limitado a 8% do Salário de Contribuição;
- ✓ Contribuições voluntárias (participantes ativos e autopatrocinados): valor facultativo e eventual, livremente escolhido pelo participante, observado o limite mínimo previsto do Plano Anual de Custeio; e
- ✓ Contribuição Adicional de Risco: valor obrigatório e mensal equivalente a 15 vezes o Salário de Contribuição de cada participante, multiplicado pela taxa de seguro, a qual varia de acordo com a idade, conforme tabela abaixo:

Idade	18 – 50 anos	51 – 60 anos	61 – 65 anos	66 anos	67 anos	68 anos	69 anos	70 anos
Taxa mensal (%) - Morte	0,2553	0,5607	0,9180	1,2050	1,3220	1,4503	1,5927	1,7500
Taxa mensal (%) - Invalidez	0,1970	0,4290	0,8870	1,2530	1,4103	1,5897	1,7937	2,0263

### d.2.2) Custeio Administrativo

- ✓ Corresponde ao percentual de 8% das contribuições normais dos participantes e patrocinadores e contribuições voluntárias dos participantes

## 9. RESULTADOS REALIZADOS

### a) Déficit Técnico Acumulado

O Plano de Benefícios SERGUS Saldado apresentou o resultado, conforme abaixo descrito:

Descrição	R\$ mil	
	2019	2018
<b>Equilíbrio Técnico</b>	<b>(1.272)</b>	<b>(35.624)</b>
<b>Resultados Realizados</b>	<b>(1.272)</b>	<b>(35.624)</b>
( - ) Déficit Técnico Acumulado	<b>(1.272)</b>	<b>(35.624)</b>
( - ) Déficit Técnico	<b>(1.272)</b>	<b>(35.624)</b>

### b) Equacionamento do Déficit Técnico Acumulado

O Déficit Técnico Acumulado do Plano de Benefícios SERGUS Saldado, apurado no exercício findo de 2015, cuja posição em 31.12.2016 foi de R\$ 1.704 mil, a ser pago no período de 3 (três) anos, desde fevereiro de 2017, vem sendo cobrado pelo SERGUS dos patrocinadores e participantes, a título de contribuição extraordinária, para fins de equacionamento parcial do mesmo. Esse déficit técnico a equacionar com posição em 31.12.2019 importou em R\$ 60 mil.

No exercício findo em 31.12.2019, o Déficit Técnico Acumulado de R\$ 1.272 mil do Plano de Benefícios SERGUS Saldado, equivale a 0,15% das provisões matemáticas. Considerando o ajuste de precificação dos títulos públicos federais mantidos até o vencimento de R\$ 52.307 mil, apurou-se o equilíbrio técnico ajustado (ETA) superavitário de R\$ 51.035 mil, equivalente a 5,97% das provisões

matemáticas do plano. Conforme as regras de solvência vigentes, o limite máximo de déficit técnico ajustado apurado em 31.12.2019 é de R\$ 129.485, o que corresponde a 15,15% das provisões matemáticas. Assim, como o Equilíbrio Técnico Ajustado apresenta-se positivo, não obstante a existência de Déficit Técnico Acumulado ao final de 2019, conforme acima citado, a luz dos normativos pertinentes, não será obrigatória a elaboração de plano de equacionamento desse déficit.

### **c) Fatores Impactantes no Resultado do Exercício**

Em 2019 o Plano de Benefícios SERGUS Saldado apurou Superávit Técnico de R\$ 34.352 mil, que contribuiu para redução do Déficit Técnico Acumulado do exercício de 2018 de R\$ 35.624 mil para R\$ 1.272 mil, representando 96,43%. Influenciaram para o alcance deste resultado os seguintes fatores: (i) Resultado negativo na reavaliação dos imóveis de R\$ 2.712 mil; (ii) Elevação nas Provisões Matemáticas em R\$ 7.540 mil, decorrente da alteração da premissa da Taxa Real de Juros de 4,92% a.a. para 4,85% a.a.; e (iii) Rentabilidade dos Investimentos de 12,67% a.a., que representou 131,70% da Meta Atuarial de 9,62% a.a., tendo como resultado uma diferença no valor financeiro na ordem de R\$ 44.604 mil. Em 2018 o Plano de Benefícios SERGUS Saldado apurou superávit de R\$ 11.920 mil, o que contribuiu para a redução do Déficit Técnico Acumulado do exercício de R\$ 35.624 mil.

## **10. PLANO DE GESTÃO ADMINISTRATIVA – PGA**

A Resolução CGPC nº 29/2009 definiu o PGA como um ente contábil com a finalidade de registrar as atividades referentes à gestão administrativa da Entidade, na forma do seu regulamento. Assim, o Conselho Deliberativo em observância a legislação pertinente, elaborou o regulamento do PGA que dentre outras providências, estabeleceu a forma de gestão dos recursos, as fontes, critérios e limites para o custeio administrativo a serem praticados no decorrer do exercício de 2019. Portanto, pelo fato da Entidade administrar dois planos de benefícios (Plano de Benefícios SERGUS Saldado e Plano de Benefícios SERGUS CD), adotou os seguintes procedimentos:

### **a) Forma de Gestão dos Recursos**

O SERGUS adotou a gestão mista dos recursos administrativos no PGA, significando que a destinação de sobras das fontes de custeio em relação aos gastos administrativos, bem como a utilização do fundo administrativo foram individualizadas, ou seja, identificando os planos de benefícios, enquanto que a remuneração dos recursos, de forma solidária. Portanto, o fundo administrativo foi contabilizado e controlado em separado no PGA demonstrando as variações e o montante pertencente ao fundo de cada plano.

As receitas administrativas foram segregadas na origem, possibilitando registro no plano de benefícios específico, caracterizando uma segregação real.

A segregação das despesas administrativas, por planos de benefícios, é efetuada de forma mista: a) segregação real – quando os eventos administrativos são realizados para atender necessidade de um plano de benefícios específico; b) segregação por rateio – quando os eventos administrativos são realizados para suprir necessidade comum a todos os planos de benefícios. A partir da segregação (real e por rateio) de todos os eventos administrativos, o fundo administrativo será constituído ou revertido, de forma segregada, por plano de benefícios.

Os recursos financeiros disponíveis da gestão administrativa foram aplicados de forma solidária, em investimentos previamente estabelecidos na Política de Investimentos.

A remuneração oriunda das aplicações financeiras foi segregada entre os planos de benefícios, a partir da identificação da proporção do recurso garantidor, com o objetivo de mensurar a capacidade proporcional de cada patrimônio gerador do rendimento.

## b) Fontes de Custeio Administrativo

As fontes de custeio necessárias à cobertura das despesas administrativas dos planos de benefícios operados pela Entidade, constantes no regulamento e praticadas ao longo do exercício foram:

- Contribuições dos participantes e assistidos definidas no plano de custeio anual;
- Contribuições das patrocinadoras definidas no plano de custeio anual;
- Resultado dos investimentos, como também a taxa de administração de empréstimos a participantes e assistidos;
- Receitas Administrativas, e
- Fundo administrativo.

## c) Limites de Custeio Administrativo

Dentre os limites de custeio administrativo estabelecidos na Resolução CGPC nº 29/2009 – taxa de administração de até 1%, incidente sobre o montante dos recursos garantidores dos planos de benefícios, no último dia do exercício a que se referir, ou taxa de carregamento de até 9%, incidente sobre a soma das contribuições e dos benefícios dos planos no exercício a que se referir – o Conselho Deliberativo estabeleceu como limite anual para o custeio das despesas administrativas (gestão previdencial e investimentos) o percentual de 0,7%, incidente sobre o montante dos recursos garantidores dos Planos de Benefícios SERGUS Saldado e CD, a título de taxa de administração, conforme definidos no regulamento do PGA. No exercício de 2018, o limite de custeio das despesas administrativas dos Planos de Benefícios SERGUS BD e CD foi também de 0,7%.

## d) Despesas Administrativas

### d.1. Critérios de Rateio

As despesas administrativas foram alocadas às gestões previdencial e de investimentos e aos respectivos planos de benefícios, conforme critérios a seguir:

- As despesas administrativas específicas foram alocadas exclusiva e diretamente aos planos de benefícios e as gestões previdencial e investimentos, que as originaram sem nenhuma forma de rateio.
- As despesas administrativas comuns de natureza rateável, entre os planos de benefícios, foram alocadas em despesas comuns aos planos e rateadas entre eles na proporção dos recursos garantidores, enquanto que as despesas por gestões previdencial e de investimentos, foram rateadas entre elas, observando a sua origem e os níveis de esforços empreendidos nas atividades demandadas.

A fim de destacar o real custo de cada gestão, as despesas administrativas foram registradas nas rubricas contábeis **4.2 – Despesas – Plano de Gestão Administrativa - PGA - 4.2.1 - Gestão Previdencial** – 4.2.1.1 Despesas Comuns – 4.2.1.2 – Despesas Específicas e **4.2.2. – Investimentos** -4.2.2.1 Despesas Comuns – 4.2.2.2 – Despesas Específicas.

Durante o exercício de 2019, os critérios de rateio das despesas administrativas foram uniformes, levando-se em consideração para definição dos percentuais praticados, tanto por plano de benefícios que foram apurados com base nos recursos garantidores, quanto por gestões baseados nos aspectos a seguir elencados:

### Despesas c/Pessoal e Encargos

- Identificação das áreas afins na estrutura organizacional da Entidade;
- Segregação de funcionários por área;
- Atividades executadas por cada funcionário;
- Identificação entre as gestões previdencial e de investimentos beneficiadas pelas atividades e/ou demandantes das despesas; e
- Rateio proporcional entre as respectivas gestões.

### Despesas c/Serviços de Terceiros

- Identificação dos serviços prestados;
- Identificação entre as gestões previdencial e de investimentos beneficiadas pelos serviços e/ou demandantes das despesas; e
- Rateio proporcional entre as respectivas gestões.

### Despesas Gerais Comuns às Gestões

- Análise das despesas;
- Identificação entre as gestões previdencial e de investimentos beneficiadas e/ou demandantes das despesas; e
- Rateio proporcional entre as respectivas gestões.

As despesas das gestões previdencial e de investimentos foram custeadas pelos planos de benefícios, por meio de prestações de contas mensais, quitadas através de transferência de recursos ao PGA, a título de contribuição para o custeio administrativo.

## 11. FUNDOS

	R\$ mil	
Descrição	2019	2018
<b>Fundos</b>	<b>7.894</b>	<b>5.520</b>
<b>Fundos Previdenciais</b>	<b>9</b>	<b>1</b>
<b>Reversão de Saldo por Exigência Regulamentar</b>	<b>9</b>	<b>1</b>
Fundo Coletivo – Plano CD	9	1
<b>Fundos Administrativos</b>	<b>6.322</b>	<b>4.231</b>
<b>Plano de Gestão Administrativa</b>	<b>6.322</b>	<b>4.231</b>
Fundo Administrativo – Plano BD	6.002	4.186
Fundo Administrativo – Plano CD	320	45
<b>Fundos dos Investimentos</b>	<b>1.563</b>	<b>1.288</b>
<b>Fundo p/Cobertura de Empréstimos</b>	<b>1.563</b>	<b>1.288</b>
Fundo p/Cobertura Empréstimos Simples – Plano BD	1.563	1.288

### a)Fundo Previdencial

Corresponde ao Fundo Coletivo do Plano de Benefícios SERGUS CD, constituído pelos saldos remanescentes das Contas de Patrocinadora, em caso de cessação do vínculo empregatício do participante, não utilizados para o pagamento de benefícios ou de Resgate, cujo saldo apurado ao final de cada exercício, será utilizado pela Patrocinadora como fonte de recursos para aporte futuro da Contribuição Normal, mediante decisão do Conselho Deliberativo. A movimentação desse fundo dar-se-á em cotas.

## **b) Fundos Não Previdenciais**

São recursos com destinação específica, voltados a suprir eventuais necessidades das atividades desenvolvidas pela Entidade de acordo com seus respectivos regulamentos. A Entidade possui dois fundos, denominados: fundo administrativo e de investimentos.

Ao final de cada mês, a Entidade registrou nas contas “Participação no Plano de Gestão Administrativa” (Ativo) e “Participação no Fundo Administrativo do PGA” (Passivo) dos planos de benefícios os valores equivalentes as suas participações nos fundos administrativos registrados no PGA, representados ao final dos exercícios pelos valores demonstrados no quadro 1.1 FUNDOS, acima.

Os saldos dos fundos administrativos dos Planos de Benefícios SERGUS Saldado e CD foram constituídos, pelas sobras dos respectivos custeios administrativos.

O fundo administrativo do Plano de Benefícios SERGUS Saldado apresentou um crescimento na ordem de 43,38% em relação ao exercício anterior, apesar do ressarcimento à patrocinadora BANESE ao longo do exercício de 2019, referente às despesas com remunerações mensais, férias, gratificação semestral, PLR, moedas e encargos sociais incidentes, relativas a 02 (dois) funcionários cedidos, bem como remunerações e encargos sociais pagos pela Entidade de 01 (um) funcionário diretor (indicado pelo Banese), que compõem a Diretoria Executiva do SERGUS, totalizando a importância de R\$ 855 mil. O fundo administrativo do Plano de Benefícios SERGUS CD foi constituído a partir de janeiro/2017, data de início do seu funcionamento.

O Fundo de Investimentos para Empréstimos a Participantes - FIEP tem por finalidade suprir eventuais contingências vinculadas à carteira de empréstimos e sua constituição corresponde a 10% da rentabilidade mensal dos empréstimos a participantes, acrescida da rentabilidade auferida no mercado financeiro, pela aplicação do saldo desse fundo.

## **12. TRIBUTAÇÃO DOS PLANOS DE BENEFÍCIOS DE CARÁTER PREVIDENCIÁRIO**

Os dispositivos legais que tratam sobre a tributação dos planos de benefícios de caráter previdenciário estão contidos na Lei nº 11.053, de 29.12.2004, alterada pela Lei nº 11.196, de 21.11.2005, além da IN/SRF nº 588, de 21.12.2005 – DOU 26.12.2005, alterada pela IN/SRF nº 667, de 27.07.2006 – DOU 01.08.2006 e pela Instrução Normativa RFB nº 1.315, de 03.01.2013 – DOU 04.01.2013.

## **13. ATIVO CONTINGENTE**

### **a) OFND**

No ano de 1986, por meio do Decreto-Lei nº 2.228, foi criado o Fundo Nacional de Desenvolvimento – FND, cuja constituição contou com a participação obrigatória das entidades fechadas de previdência complementar patrocinadas por empresas públicas, inclusive o SERGUS. As entidades aplicaram compulsoriamente o equivalente a 30% de suas reservas técnicas (atualmente denominadas de “Provisões Matemáticas”).

O Decreto-Lei nº 2.383/87 e a Circular pelo Banco Nacional de Desenvolvimento Econômico – BNDES alteraram o indexador de atualização monetária dos valores investidos bem como as regras de utilização dos valores aplicados. Essas alterações foram prejudiciais aos investidores.

A ABRAPP – Associação Brasileira das Entidades Fechadas de Previdência Complementar moveu a ação n.º 013902-36.1991.4.02.5101 contra o Fundo Nacional do Desenvolvimento Social – FND, Banco Nacional do Desenvolvimento Social – BNDES e União Federal, que tramitou pela 23ª Vara

Federal do Rio de Janeiro.

O SERGUS integra a liquidação nº 2015.51.01.145881-2, 12ª Vara Federal da Seção Judiciária do Rio de Janeiro. Contra o valor de R\$ 9.481 mil apresentado pela ABRAPP em relação ao SERGUS, a União Federal reconheceu R\$ 5.393 mil (base: novembro/2015).

Considerando que o registro contábil da receita de investimentos decorrente dessa decisão judicial depende ainda de confirmações futuras e ajuste nos valores estimados, bem como de acordo com o Pronunciamento Técnico nº 25, emitido pelo Comitê de Pronunciamentos Contábeis – CPC, com a Resolução CMN nº 4.661/2018 e com a Orientação CVM nº 15/87, o SERGUS não efetuou contabilização desse possível acréscimo aos investimentos, principalmente com o objetivo de evitar quaisquer registros contábeis que possam gerar dúvidas a respeito da posição financeira da entidade.

## 14. EVENTOS SUBSEQÜENTES

### a) Alterações em normativos da PREVIC

Em 28.08.2019 foi publicada a Instrução Nº 15, de 27 de agosto de 2019, que altera a Instrução MPS/SPC nº 34, de 24 de setembro de 2009, produzindo efeitos a partir de 01 de janeiro de 2020, em relação aos seguintes aspectos:

- Alteração no Anexo D – Planificação Contábil Padrão:
  - ◊ Inclusões das contas patrimonial “Fundo Administrativo Compartilhado e de resultado “Despesas com Fomento”.
- Alteração no item 3 do anexo B – Função e Funcionamento das Contas:
  - ◊ Inclusões das Funções e Funcionamentos das contas patrimonial “Fundo Administrativo Compartilhado e de resultado “Despesas com Fomento”.
- Alteração no item V do anexo C – Modelos e Instruções de Preenchimento das Demonstrações Contábeis:
  - ◊ Alteração na Demonstração do Plano de Gestão Administrativa (Consolidada) e instruções para preenchimento.

Em 22.11.2019 foi publicada a Instrução Nº 18, de 18 de novembro de 2019, que altera a Instrução MPS/SPC nº 34, de 24 de setembro de 2009, produzindo efeitos a partir de 01 de janeiro de 2020, em relação aos seguintes aspectos:

- Alteração no Anexo D – Planificação Contábil Padrão:
  - ◊ Inclusões das contas de resultado “Resgate Total” e “Resgate Parcial”.
- Alteração no item 3 do anexo B – Função e Funcionamento das Contas:
  - ◊ Inclusões das Funções e Funcionamentos das contas de resultado “Resgate Total” e “Resgate Parcial”.

Em 22.01.2020 foi publicada a Resolução Nº 32, de 04 de dezembro de 2019, que dispõe sobre os procedimentos a serem observados pelas EFPC na divulgação de informações aos participantes e assistidos dos planos de benefícios de caráter previdenciário que administram. Conforme Art. 19, entra em vigor na data de sua publicação, devendo as EFPC se adequarem às novas regras até 31 de dezembro de 2020. No Art. 20 revoga a Resolução CGPC nº 23, de 06.12.2006, a Resolução CGPC nº 07, de 04.12.2003, a Resolução CNPC nº 02, de 03.03.2011, e a Resolução CNPC nº 04, de 18.04.2011.

### b) Lei Geral de Proteção de Dados Pessoais – LGPD

Foi publicada em 15.08.2018 a Lei Nº 13.709, de 14 de agosto de 2018, que estabelece normas

rigorosas para a proteção de dados pessoais. Assim, todas as empresas que fazem o tratamento de dados pessoais deverão adotar uma série de medidas para garantir o cumprimento da legislação.

Neste sentido o SERGUS que tem como patrocinador principal o Banco do Estado de Sergipe – BANESE, está inserido num projeto macro que envolve todas as empresas relacionadas do grupo. Para tanto, foi contratada empresa de consultoria especializada, com o objetivo de interpretação e análise dos requerimentos dessa lei, para posterior implementação de ações na Entidade.

O resultado desse trabalho permitirá uma visão estratégica ao corpo de executivos do SERGUS para permitir um planejamento adequado com a finalidade de reduzir à exposição a sanções e penalizações decorrentes da falta de governança e capacidade de reação para possíveis eventos de incidentes relacionados à dados pessoais tratados dentro da sua operação e atividades de negócio.

Hércules Silva Daltro  
Diretor Superintendente  
CPF: 085.436.745-49

Marcelo Carvalho A. de Aguiar  
Diretor Adm.e Financeiro  
CPF: 265.885.875-20

José Carlos Pereira da Silva  
Contador CRC - SE - 3.995/O-3  
CPF: 201.931.495-91



# Parecer Atuarial

The background features several abstract geometric elements. In the top right, there is a network diagram with grey nodes and lines. A large green circle is partially visible on the right side, overlapping with a grey circle. In the bottom left, there is a network diagram with dark blue nodes and lines, overlapping with a large grey circle and a green circle. A dark green rounded rectangle is located in the bottom right corner. A dark green circle is positioned in the lower middle area.

# Parecer Atuarial

Segue abaixo o Parecer Atuarial dos planos de Benefício SERGUS Saldado - PBSS e Contribuição Definida - CD, encaminhado pelo Atuário responsável pelos Planos de Benefício - Mirador Assessoria Atuarial.

## **PLANO DE BENEFÍCIOS SERGUS SALDADO - PBSS**

Para fins da avaliação atuarial do Plano Saldado, foi utilizado o cadastro de dados individuais fornecido pela Entidade, com data-base em 30/11/2019. Após serem submetidos a testes de consistência, ajustes e validações da Entidade, estes dados foram considerados adequados para o estudo.

Os regimes financeiros, métodos de financiamento e premissas atuariais atendem às exigências da Resolução CNPC nº 30/2018. Em relação às premissas atuariais, houve alteração da taxa de juros real anual (de 4,92% a.a. para 4,85% a.a.).

No encerramento do exercício de 2019, o Plano Saldado apresenta um resultado técnico deficitário de R\$ 1.271.961,43, que representa 0,15% das Provisões Matemáticas. Considerando o ajuste de precificação dos títulos públicos federais mantidos até o vencimento do plano, apurado pelo SERGUS em R\$ 52.307.344,36, o equilíbrio técnico ajustado (ETA) do plano encontra-se superavitário em R\$ 51.035.382,93, equivalente a 5,97% das Provisões Matemáticas totais do plano.

Face ao exposto neste parecer, na qualidade de atuários responsáveis pela avaliação atuarial anual regular do Plano Saldado, realizada em conformidade com os princípios atuariais aceitos internacionalmente, informamos que o plano apresenta, em 31/12/2019, situação de equilíbrio técnico ajustado (ETA) dentro dos limites mínimos e máximos estabelecidos pelas regras de solvência vigentes.

## **PLANO CD**

Para fins da avaliação atuarial do Plano de Benefícios SERGUS CD, foi utilizado o cadastro de dados individuais fornecido pela Entidade, com data-base em 30/11/2019. Após serem submetidos a testes de consistência, ajustes e validações da Entidade, estes dados foram considerados adequados para o estudo.

Os regimes financeiros, métodos de financiamento e premissas atuariais adotadas atendem às exigências da Resolução CNPC nº 30/2018 e o plano encontra-se equilibrado tecnicamente.

Cabe ressaltar que a constituição de um montante de R\$ 9.470,65 em Fundo de Reversão de Saldo por Exigência Regulamentar ("Fundo de Sobras de Contribuições"), constituído pela parcela do Saldo de Conta de Patrocinadora não utilizada para concessão do benefício, portabilidade ou resgate de contribuições, que poderá ser utilizado futuramente para reduzir as contribuições futuras da patrocinadora.

Face ao exposto neste parecer, na qualidade de atuários responsáveis pela avaliação atuarial anual regular do Plano de Benefícios SERGUS CD, informamos que o plano encontra-se equilibrado, em conformidade com os princípios atuariais aceitos internacionalmente.

**Giancarlo Giacomini Germany**

Diretor Executivo – MIBA 1020

**Fabrizio Krapf Costa**

Diretor de serviços atuariais – MIBA 2481

# Relatório dos Auditores Independentes sobre as Demonstrações Contábeis



# Relatório dos Auditores Independentes sobre as Demonstrações Contábeis

## RELATÓRIO DOS AUDITORES INDEPENDENTES SOBRE AS DEMONSTRAÇÕES CONTÁBEIS

Diretores, Conselheiros, Patrocinadores e Participantes do

**Instituto BANESE de Seguridade Social – SERGUS**

Aracaju – SE

### Opinião

Examinamos as demonstrações contábeis do **Instituto BANESE de Seguridade Social – SERGUS** (“Entidade”), que compreendem o balanço patrimonial consolidado em 31 de dezembro de 2019 e as respectivas demonstrações consolidadas da mutação do patrimônio social e do plano de gestão administrativa, bem como as demonstrações individuais por plano de benefícios do ativo líquido, da mutação do ativo líquido e das provisões técnicas para o exercício findo naquela data, assim como o resumo das principais práticas contábeis e demais notas explicativas.

Em nossa opinião, as demonstrações contábeis consolidadas e individuais por plano de benefícios acima referidas apresentam adequadamente, em todos os aspectos relevantes, a posição patrimonial e financeira consolidada do **Instituto BANESE de Seguridade Social – SERGUS** e individual por plano de benefícios em 31 de dezembro de 2019 e o desempenho consolidado e por plano de benefícios de suas operações para o exercício findo naquela data, de acordo com as práticas contábeis adotadas no Brasil aplicáveis às entidades reguladas pela Superintendência Nacional de Previdência Complementar – PREVIC.

### Base para opinião

Nossa auditoria foi conduzida de acordo com as normas brasileiras e internacionais de auditoria. Nossas responsabilidades, em conformidade com tais normas, estão descritas na seção a seguir, intitulada “Responsabilidades do auditor pela auditoria das demonstrações contábeis”. Somos independentes em relação à Entidade, de acordo com os princípios éticos relevantes previstos no Código de Ética Profissional do Contador e nas normas profissionais emitidas pelo Conselho Federal de Contabilidade, e cumprimos com as demais responsabilidades éticas de acordo com essas normas. Acreditamos que a evidência de auditoria obtida é suficiente e apropriada para fundamentar nossa opinião.

### Ênfase

#### Ajuste de Precificação e Equilíbrio Técnico

A Resolução CNPC nº 30, de 10.10.2018, estabelece regras relativas às condições e procedimentos relacionados à apuração do resultado, e à destinação e utilização de superávits

e equacionamento de déficits dos planos de benefícios, assim resumidos:

(i) – regras de ajustes de precificação, quando a taxa de juros real anual da rentabilidade esperada dos investimentos é utilizada também para atualização dos compromissos atuariais de cada Plano;

(ii) – estabelecido o conceito de “*duração do passivo*”, que deverá ser observado para gerenciamento dos Planos em suas características e especificidades, e corresponde à média ponderada dos prazos dos fluxos de pagamentos de benefícios, líquidos das correspondentes contribuições;

(iii) - novas condições e procedimentos a serem observados a partir da apuração de superávit e déficit dos planos previdenciais, que compõem o equilíbrio técnico contabilizado e evidenciado no balanço. As sobras ou insuficiências, apuradas e contabilizadas nos planos previdenciais, somente poderão ser destinadas ou equacionadas, respectivamente, após a inserção dos valores oriundos do “*Ajuste de Precificação*” dos Títulos Públicos Federais, positivo ou negativo. O montante correspondente ao referido ajuste não é contabilizado, mas deve ser apresentado em demonstração contábil complementar e as devidas descrições constam nas notas explicativas.

Dessa forma, os efeitos decorrentes dos estudos técnicos gerenciais e respectivas apurações referentes à “*duração do passivo*”, ao “*ajuste de precificação de títulos públicos*” e ao “*equilíbrio técnico ajustado*” não são objeto de contabilização e, por conseguinte, não estamos expressando opinião sobre esses efeitos divulgados pela Entidade.

Conforme comentado na Nota Explicativa nº 5, item b.3, a situação de equilíbrio técnico do Plano de Benefício SERGUS Saldado encontra-se deficitária, todavia, considerando o ajuste de precificação, o resultado técnico ajustado, fica superavitário, desta forma o déficit remanescente do Plano, encontra-se abaixo do limite da Resolução CGPC nº 26/2008, não sendo necessário seu equacionamento ao longo do exercício de 2020.

#### Outras informações que acompanham as demonstrações contábeis e o relatório do auditor

A administração da Entidade é responsável por preparar outras informações e divulga-las no Relatório Anual de Informações – RAI. Esse relatório é requerido pela Instrução PREVIC nº 22/2015 e deverá ser elaborado em até 30 dias depois do prazo de envio das Demonstrações Contábeis da Entidade para PREVIC. O relatório deverá conter, entre outras: informações relevantes que permitam a análise dos resultados dos Planos frente aos objetivos traçados, da saúde financeira, atuarial e patrimonial dos Planos e fatos relevantes. De acordo com os

requerimentos da NBC TA 720, os auditores têm como responsabilidade efetuar a análise do Relatório, quando ele for disponibilizado e, ao fazê-lo, considerar se o mesmo está, de forma relevante, inconsistente com as demonstrações contábeis ou com o nosso conhecimento obtido na auditoria ou, de outra forma, aparenta estar distorcido de forma relevante.

Nossa opinião sobre as demonstrações contábeis não abrange o Relatório de Informações Anuais – RAI e não expressaremos qualquer forma de conclusão de auditoria sobre esse relatório.

### **Responsabilidade da administração e da governança pelas demonstrações contábeis**

A administração é responsável pela elaboração e adequada apresentação das demonstrações contábeis de acordo com as práticas contábeis adotadas no Brasil, aplicáveis às entidades reguladas pela Superintendência Nacional de Previdência Complementar – PREVIC, e pelos controles internos que ela determinou como necessários para permitir a elaboração de demonstrações contábeis livres de distorção relevante, independentemente se causada por fraude ou erro.

Na elaboração das demonstrações contábeis, a administração é responsável pela avaliação da capacidade de a Entidade continuar operando, divulgando, quando aplicável, os assuntos relacionados com a sua continuidade operacional e o uso dessa base contábil na elaboração das demonstrações contábeis, a não ser que a administração pretenda liquidar a Entidade ou cessar suas operações, ou não tenha nenhuma alternativa realista para evitar o encerramento das operações.

Os responsáveis pela governança da Entidade são aqueles com responsabilidade pela supervisão do processo de elaboração das demonstrações contábeis.

### **Responsabilidades do auditor pela auditoria das demonstrações contábeis**

Nossos objetivos são obter segurança razoável de que as demonstrações contábeis, tomadas em conjunto, estão livres de distorção relevante, independentemente se causada por fraude ou erro, e emitir relatório de auditoria contendo nossa opinião. Segurança razoável é um alto nível de segurança, mas, não, uma garantia de que a auditoria realizada de acordo com as normas brasileiras e internacionais de auditoria sempre detectam as eventuais distorções relevantes existentes. As distorções podem ser decorrentes de fraude ou erro e são consideradas relevantes quando, individualmente ou em conjunto, possam influenciar, dentro de uma perspectiva razoável, as decisões econômicas dos usuários tomadas com base nas referidas demonstrações contábeis. Como parte da auditoria realizada de acordo com as normas brasileiras e internacionais de auditoria, exercemos julgamento profissional e mantemos ceticismo profissional ao longo da auditoria. Além disso:

avaliamos os riscos de distorção relevante nas demonstrações contábeis, independentemente se causada por fraude ou erro, planejamos e executamos procedimentos de auditoria em

resposta a tais riscos, bem como obtivemos evidência de auditoria apropriada e suficiente para fundamentar nossa opinião. O risco de não detecção de distorção relevante resultante de fraude é maior do que o proveniente de erro, já que a fraude pode envolver o ato de burlar os controles internos, conluio, falsificação, omissão ou representações falsas intencionais;

obtivemos entendimento dos controles internos relevantes para a auditoria para planejarmos procedimentos de auditoria apropriados às circunstâncias, mas, não, com o objetivo de expressarmos opinião sobre a eficácia dos controles internos da Entidade;

avaliamos a adequação das políticas contábeis utilizadas e a razoabilidade das estimativas contábeis e respectivas divulgações feitas pela administração;

concluímos sobre a adequação do uso, pela administração, da base contábil de continuidade operacional e, com base nas evidências de auditoria obtidas, se existe incerteza relevante em relação a eventos ou condições que possam levantar dúvida significativa em relação à capacidade de continuidade operacional da Entidade.

Se concluirmos que existe incerteza relevante, devemos chamar atenção em nosso relatório de auditoria para as respectivas divulgações nas demonstrações contábeis ou incluir modificação em nossa opinião, se as divulgações forem inadequadas;

avaliamos a apresentação geral, a estrutura e o conteúdo das demonstrações contábeis, inclusive as divulgações e se as demonstrações contábeis representam as correspondentes transações e os eventos de maneira compatível com o objetivo de apresentação adequada.

Comunicamo-nos com os responsáveis pela governança a respeito, entre outros aspectos, do alcance planejado, da época da auditoria e das constatações significativas de auditoria, inclusive, quando aplicável, as eventuais deficiências significativas nos controles internos que avaliamos durante nossos trabalhos.

Aracaju – SE, 20 de março 2020.

***PHF AUDITORES INDEPENDENTES S/S***  
CRC-PE – 000680/O-0 – “S” – SE

**Paulo de Tarso M. Malta Jr**

Contador – CRC-PE – 0018346/O – “S” – SE

# Parecer Conselho Fiscal



# Parecer do Conselho Fiscal

**Ref.** Demonstrações Contábeis do Exercício 2019.

No cumprimento das disposições legais e estatutárias, em conformidade com a Alínea II do Artigo 56 do Estatuto do SERGUS e consoante ao que estabelece o Art. 17 da Resolução MF/CNPC Nº 29, de 13 de abril de 2018 que dispõe sobre os procedimentos contábeis das entidades fechadas de previdência complementar e dá outras providências, o Conselho Fiscal do Instituto Banese de Seguridade Social – SERGUS, após examinar o Balanço Patrimonial Consolidado e as respectivas demonstrações consolidadas da Mutações do Patrimônio Social - DMPS e do Plano de Gestão Administrativa - DPGA, bem como as demonstrações por plano de benefícios do Ativo Líquido - DAL, da Mutações do Ativo Líquido - DMAL, das Provisões Técnicas - DPT e as Notas Explicativas às Demonstrações Contábeis, relativas ao exercício encerrado em 31 de dezembro de 2019, consubstanciado no Relatório da Avaliação Atuarial da Mirador Assessoria Atuarial Ltda, emitido em fevereiro de 2020, bem como no Relatório dos Auditores Independentes, PHF Auditores Independentes S/S, datado de 20 de março de 2020, sem ressalva e com parágrafo de ênfase, entende que as demonstrações contábeis apresentam adequadamente, em todos os aspectos relevantes, a posição patrimonial e financeira do SERGUS e estão de acordo com as práticas contábeis adotadas no Brasil aplicáveis às entidades reguladas pela Superintendência Nacional de Previdência Complementar – PREVIC, reunindo assim as condições necessárias para sua aprovação por este Conselho Fiscal, recomendando o devido encaminhamento desta documentação para apreciação do Conselho Deliberativo do SERGUS.

Aracaju, 25 de março de 2020.

**Luiz Alves dos Santos Filho**

Presidente

**Fábio Rodrigues Dória**

Membro efetivo

**Erta Maria Bastos Vieira Filha**

Membro efetivo

**Tiago Gomes da Silva Monte**

Membro efetivo

# Manifestação do Conselho Deliberativo





# Manifestação do Conselho Deliberativo

**Assunto:** Aprovação das Demonstrações Contábeis, relativas ao exercício encerrado em 31 de dezembro de 2019.

O Conselho Deliberativo do **INSTITUTO BANESE DE SEGURIDADE SOCIAL - SERGUS**, no cumprimento das disposições legais, em conformidade com a Alínea V do Art. 50, do Estatuto do SERGUS e consoante ao que estabelece o Art. 17 da Resolução CNPC Nº 29, de 13 de abril de 2018 que dispõe sobre os procedimentos contábeis das entidades fechadas de previdência complementar e dá outras providências, após leitura do Balanço Patrimonial Consolidado e as respectivas demonstrações consolidadas da Mutações do Patrimônio Social - DMPS e do Plano de Gestão Administrativa - DPGA, bem como as demonstrações por plano de benefícios do Ativo Líquido – DAL, da Mutações do Ativo Líquido - DMAL, das Provisões Técnicas - DPT e as Notas Explicativas às Demonstrações Contábeis, relativas ao exercício encerrado em 31 de dezembro de 2019, consubstanciado no Relatório da Avaliação Atuarial da Mirador Assessoria Atuarial Ltda, emitido em fevereiro de 2020, bem como no Relatório dos Auditores Independentes, PHF Auditores Independentes S/S, datado de 20 de março de 2020, sem ressalva e com parágrafo de ênfase, e do Parecer do Conselho Fiscal emitido em 25 de março de 2020, **aprovou as Demonstrações Contábeis** do Instituto Banese de Seguridade Social – SERGUS, posicionadas em 31 de dezembro de 2019 e determinou o encaminhamento à Superintendência Nacional de Previdência Complementar – PREVIC, em cumprimento às exigências legais. Determinou também, a devida ciência quanto à aprovação das Demonstrações Contábeis do Exercício de 2019 às Patrocinadoras e Participantes do Plano de Benefícios SERGUS Saldado e do Plano de Benefícios SERGUS CD.

Aracaju, 27 de março de 2020.

**Luiz Carlos Menezes de Santana**

Presidente

**Lana Cristina Lima Aragão**

Membro Efetivo

**Antônio José de Gois**

Membro Efetivo

## **Diretoria Executiva**

Hércules Silva Daltro

### **Diretor Superintendente**

Marcelo Carvalho Almeida de Aguiar

### **Diretor Administrativo e Financeiro**

Augusto Cezar B. Santos

### **Diretor de Seguridade**

## **Conselho Deliberativo**

### **Efetivos**

Presidente Luiz Carlos Menezes de Santana

Lana Cristina Lima Aragão

Antônio José de Gois

Edson Cavalcante Silva

### **Suplentes**

Aléssio de Oliveira Rezende

Soraia Tathiana Bastos Vieira

Denise Costa da Silva

Valdira Andrade Junot Machado

## **Conselho Fiscal**

### **Efetivos**

Presidente Luiz Alves dos Santos Filho

Fábio Rodrigues Dória

Erta Maria Bastos Vieira Filha

Tiago Gomes da Silva Monte

### **Suplentes**

Adriana Ferreira Soares

Ana Paula Ismerim Moura

Nélia de Vasconcelos Barbalho



**Sergus**